

UNIVERSITÉ DE BORDEAUX

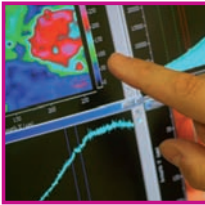
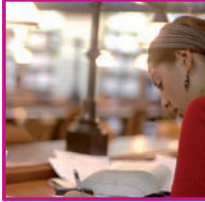
**SYNERGIE
OUVERTURE
DIVERSITÉ**



UNIVERSITÉ DE
BORDEAUX

2008-09

**synergie
ouverture
diversité**



UNIVERSITÉ DE
BORDEAUX



21 mars 2007

- C'est le lancement officiel de l'Université de Bordeaux, pôle de recherche et d'enseignement supérieur, sous la forme d'un établissement public de coopération scientifique.
- C'est la déclaration d'une vision politique commune qui vise la qualité et la cohérence d'un site de formation et de recherche, ancré dans un territoire attractif.
- C'est le fruit du partage des ambitions de chacun des acteurs.
- C'est la concrétisation d'une démarche de mutualisation et de coopération.
- C'est le commencement d'un projet ambitieux car innovant.

▲ un projet fédérateur

L'Université de Bordeaux est le fruit d'une longue tradition de dialogue et de coopérations entre les établissements d'enseignement supérieur et de recherche bordelais.

Elle porte et anime cette dynamique d'acteurs, mobilisés autour d'**une politique concertée de site pour accroître la lisibilité et l'attractivité de l'espace de l'enseignement supérieur et de la recherche bordelais au plan national, européen et international et favoriser la réussite et l'insertion professionnelle de ses étudiants**. Elaborer des synergies et des interactions fortes qui permettent de se livrer à la compétition internationale avec une réelle chance de succès : telle est la première mission de l'Université de Bordeaux.

Pour conduire ce projet, sept établissements sont associés en qualité de membres fondateurs :

► les quatre universités bordelaises

• Bordeaux 1 Sciences Technologies

Mathématiques, informatique, physique, chimie, sciences biologiques, sciences de la terre et de la mer

• Victor Segalen Bordeaux 2

Sciences de la vie, sciences de la santé, sciences de l'homme

• Michel de Montaigne Bordeaux 3

Lettres, langues, arts, sciences humaines et sociales

• Montesquieu - Bordeaux IV

Droit et science politique, sciences économiques et sociales, administration économique et sociale, sciences de gestion et management

► trois grandes écoles ou institut

• Institut Polytechnique de Bordeaux (IPB)

• ENITAB - Ecole nationale d'ingénieurs des travaux agricoles de Bordeaux

• Sciences Po Bordeaux.

- **5^e** parmi les universités de province en nombre d'étudiants
- **110** unités de recherche dont **70** mixtes
- **160** projets ANR
- **250** conventions de coopération internationale
- **260** hectares de campus
- **700** thèses soutenues par an
- **900** chercheurs EPST
- **940** diplômés délivrés
- **2600** personnels techniques et administratifs
- **3000** doctorants
- **3100** enseignants-chercheurs et chercheurs
- **7500** étudiants étrangers
- **63 000** étudiants
- **279 000** m² d'installations sportives
- **550 000** m² de surfaces bâties
- **18 000 000** € de chiffre d'affaires en contrats industriels
- **538 000 000** € de coût total estimé du projet Opération campus

▲ une ambition partagée

L'Université de Bordeaux doit être un espace de connaissance et de transmission du savoir ouvert sur son environnement afin d'offrir aux étudiants les conditions de leur réussite, être à la source de l'innovation et contribuer au rayonnement du territoire. Intégrer des réseaux, initier des synergies, structurer les forces vives sont autant d'axes de son développement.

C'est en ce sens que son projet est porté avec de nombreux partenaires, notamment les organismes de recherche, ses membres associés, les collectivités territoriales, sans oublier les acteurs de la vie étudiante et du monde socio-économique.

Cette politique d'ouverture se concrétise par leur représentation dans les instances délibératives et consultatives de l'Université de Bordeaux et par la mise en œuvre d'actions communes dans les domaines de la formation, de la recherche, de la valorisation, des relations internationales et de la vie universitaire.

► un institut rattaché

- ISVV - Institut des sciences de la vigne et du vin

► les membres associés

- CROUS de Bordeaux
- Centre hospitalier universitaire de Bordeaux
- Institut Bergonié - centre régional de lutte contre le cancer
- ensapBx - école nationale supérieure d'architecture et de paysage de Bordeaux
- BEM - Bordeaux Management School
- ESTIA - Ecole supérieure des technologies industrielles avancées
- UPPA - Université de Pau et des Pays de l'Adour
- ENSAM Bordeaux-Talence - Ecole nationale supérieure des arts et métiers

trois défis majeurs

► Réorganiser son offre d'enseignement et de recherche pluridisciplinaire autour de pôles forts et visibles

Formation

- Des cursus licence restructurés et cohabilités entre les établissements actuels
- Une offre de masters, de formations d'ingénieurs et de doctorats au sein de 7 collèges universitaires : Sciences et technologies ; Biologie-Santé ; Sciences humaines ; Sciences sociales ; Droit, économie et gestion ; Sciences de l'éducation ; Sciences de l'ingénieur
- Une carte de formations professionnalisantes ; un observatoire – une plateforme d'insertion professionnelle
- L'Université numérique d'Aquitaine

Recherche

- Une structuration en 3 départements : Sciences et technologies / Biologie-Santé / Sciences humaines et sociales
- et en 11 pôles d'excellence : Matériaux / Optique-Laser / Technologies de l'information / Sciences pour l'environnement, aménagement et développement durables / Neurosciences / Biotechnologies de la santé / Santé publique / Sciences archéologiques / Sociétés et cultures des pays du Sud / Sciences politiques et juridiques / Économie et gestion

► Ancrer son action dans la dynamique économique du territoire bordelais et aquitain

- Un service de valorisation de la recherche unique : Aquitaine Valo®
- Deux instituts Carnot : MIB - LISA
- Une forte implication dans les pôles de compétitivité
- Des laboratoires mixtes et des plates-formes projets avec des groupes industriels
- Le dispositif doctorant-conseil en entreprise
- L'Institut polytechnique de Bordeaux regroupant désormais les grandes écoles
- Un projet de fondation « Université de Bordeaux » pour 2009

► Agir pour le développement d'un esprit de campus, levier majeur de son rayonnement durable sur la scène internationale

- Une signature unique des publications scientifiques
- Un doctorat unique « Université de Bordeaux »
- Une cérémonie commune annuelle de remise des diplômes de doctorat
- L'accueil et le logement des étudiants et chercheurs
- Des services (carte Aquipass, transports, crèche, santé publique...)
- Les ressources numériques et documentaires
- L'animation du campus, le sport et la culture
- La mobilité étudiante
- Les espaces de vie et de travail
- L'intégration urbaine
- Les associations de diplômés.

▲ vers un nouveau modèle d'Université

Faire du campus bordelais une grande université européenne ancrée au cœur d'un territoire attractif et dynamique dont elle constitue un levier essentiel de la compétitivité, tel est l'objectif du projet porté par l'Université de Bordeaux dans le cadre de l'Opération campus, lancée par le ministère de l'Enseignement supérieur et de la Recherche. Sur les 46 dossiers déposés, le projet bordelais a été retenu parmi les 6 premiers.

Ce projet a été sélectionné pour sa pertinence et son positionnement : un schéma directeur immobilier du campus au service d'une ambition politique forte. Le schéma directeur repose sur une véritable spatialisation thématique du campus, mettant en cohérence les espaces et l'immobilier sur les différents domaines, avec la structuration des activités : formation, recherche, développement économique, vie de campus.

Il s'agit d'une nouvelle opportunité pour concrétiser une expérimentation volontariste sur le site bordelais, conduisant à une université nouvelle, dont la gouvernance sera au service du but poursuivi : l'adéquation de l'Université de Bordeaux avec les évolutions et les besoins de la société, face à une compétition internationale de plus en plus sévère.

Il s'agit également d'une **expérimentation novatrice** :

- Novation dans l'approche de la formation au service de la réussite des étudiants et de leur insertion dans le tissu socio-économique.
- Novation dans l'organisation des parcours qui leur sont proposés, fondée sur un portail unique d'entrée, la pluridisciplinarité et la flexibilité.
- Novation dans la structuration de la recherche, en cohérence avec la réorganisation de l'offre de formation, au service de projets majeurs à fort potentiel de développement économique adossés à des pôles d'excellence clairement identifiés.
- Novation dans la volonté d'instaurer un véritable esprit de campus, en développant un ensemble coordonné d'actions visant à l'appropriation de la vie du campus global de l'agglomération de Bordeaux par les acteurs concernés (étudiants, enseignants-chercheurs, chercheurs, personnels de l'Université et des établissements de recherche).

► Institut polytechnique de Bordeaux

Dès 2009, l'Institut polytechnique de Bordeaux regroupera les écoles suivantes : ENSEIRB-MATMECA / ENSCPB-ISTAB / ESTBB / IDC. Ce grand établissement, de statut EPSCP, rattaché à l'Université Bordeaux 1 et l'Université Bordeaux 2, a pour ambition d'assurer une meilleure visibilité des écoles d'ingénieurs à l'échelon local, national et international et d'autoriser une plus grande efficacité de par les synergies créées entre les écoles.

► Observatoire régional des parcours étudiants aquitains (ORPEA)

Piloté conjointement avec le Conseil régional d'Aquitaine, le rectorat de l'Académie de Bordeaux et l'Université de Pau et des pays de l'Adour (UPPA), l'observatoire fournit des données à l'échelle régionale sur les parcours des étudiants, leurs conditions de vie et d'études et leur insertion professionnelle. Associés à une vision prospective du marché de l'emploi issue de rencontres avec les milieux professionnels, ses travaux sont autant d'outils de pilotage pour la construction d'une politique d'établissement, que ce soit au niveau de l'ouverture de nouvelles filières ou de l'évolution des filières existantes. Deux enquêtes sont d'ores et déjà réalisées : le devenir des diplômés de licence professionnelle 2005 / le devenir des diplômés de doctorat 2005.

► Orientation active

L'orientation active est une démarche de conseil et d'accompagnement individualisée du lycéen, futur étudiant à l'université, pour qu'il poursuive la formation qui lui assurera un avenir professionnel en adéquation avec ses aptitudes et son projet.

► Infosup

La journée Infosup accueille chaque année les lycéens de terminale de la Gironde pour qu'ils prennent connaissance des enseignements post-bac proposés par l'Université de Bordeaux. Au-delà, enseignants, étudiants et équipes des services d'information et d'orientation des universités se mobilisent pour les guider dans la construction de leur projet de formation. Un pôle « vie étudiante », animé notamment par le CROUS de Bordeaux et la Médecine préventive, complète le dispositif pour préparer la venue à l'Université ; en plus d'un point d'accueil handicap, les démarches liées au logement, aux bourses et à la santé sont présentées.

▲ l'enseignement

L'Université de Bordeaux propose une offre de formation complète : du DUT au doctorat, en passant par les diplômes d'ingénieur ou les licences professionnelles, toutes les disciplines académiques sont enseignées. Ce large éventail de parcours est une spécificité de l'Université de Bordeaux. Les enseignements sont nourris par les activités de recherche et par d'étroites relations avec le monde industriel et professionnel, dans un souci permanent de réussite et d'insertion professionnelle des étudiants et des doctorants.

Pour accroître sa cohérence au plan local et sa visibilité au niveau international, l'Université de Bordeaux structure l'offre de formation autour d'axes de développement identifiés. L'organisation à venir prévoit un portail d'entrée unique « Licence de l'Université de Bordeaux ». Elle associe également le niveau licence à un ensemble de sept collèges universitaires, regroupant les masters, les formations d'ingénieurs et les doctorats, en relation étroite avec trois pôles de recherche, porteurs de l'excellence scientifique de l'Université de Bordeaux. Le regroupement des écoles d'ingénieurs au sein de l'Institut polytechnique de Bordeaux participe de cette dynamique. Une plateforme de formation à distance et un centre de formation des apprentis compléteront à terme le dispositif.

Le cycle licence accueille près de 70% des étudiants. Il doit être qualifiant, non seulement pour la poursuite des études, mais également pour l'insertion professionnelle. En synergie avec les services de proximité, l'Université de Bordeaux définit une démarche d'accompagnement des étudiants tout au long de leur parcours. Celle-ci s'appuie, d'une part, sur des innovations pédagogiques (tutorat, encadrement accru, semestre « rebondir » proposant des remises à niveau ou des réorientations dans le cycle licence) et d'autre part, sur une série de dispositifs renforcés en termes d'accueil, de professionnalisation et d'insertion dans le monde du travail.

Journées d'information, aide à l'élaboration des projets professionnels et d'études, développement des stages, rencontres professionnelles, formation aux techniques de recherche d'emploi, portfolio de compétences, interface offre d'emploi-stage, parrainage des étudiants par les diplômés, évaluations sont autant d'actions entreprises pour garantir la réussite des étudiants.

► Doctorat de l'Université de Bordeaux

Les dix écoles doctorales des universités bordelaises, réunies au sein du collège doctoral, définissent une norme commune du doctorat de l'Université de Bordeaux, relative à la durée de la thèse, aux conditions d'encadrement et de délivrance du diplôme, qui en garantira la qualité et la visibilité.

► Modules transverses

Les modules transverses sont des formations sur des thèmes généraux susceptibles d'intéresser tous les doctorants quelles que soient leurs spécialités. Ils leur permettent d'élargir leur horizon disciplinaire et leur connaissance du monde scientifico-industriel et de la société afin de faciliter leur insertion professionnelle dans des secteurs d'activités plus variés. Un programme d'une vingtaine de modules leur est d'ores et déjà offert.

► Doctorant-conseil

Initiative bordelaise généralisée au plan national, ce dispositif permet aux entreprises de bénéficier de l'expertise d'un jeune chercheur et des ressources du campus, pour tout projet innovant concernant aussi bien les produits, services et procédés (veille technologique, scientifique, réglementaire - conseil en méthodologie, en management - études - enquêtes - expérimentations...). Pour les doctorants, il autorise une confrontation avec la réalité du monde professionnel par la valorisation de leurs acquis.

► Valorisation de la recherche

Aquitaine Valo® est le service de valorisation de la recherche de l'Université de Bordeaux. Il consacre une partie de son activité à l'UPPA dans le cadre d'un projet ANR. A l'interface entre les chercheurs et leurs partenaires industriels, il assure une palette de services complémentaires : accompagnement des chercheurs dans leurs démarches d'innovation et maturation des projets (prototype, études...), transfert des résultats des unités de recherche (offres de technologies brevetées, offres de savoir-faire) vers l'industrie, négociation des contrats de recherche avec des acteurs socio-économiques locaux, nationaux et internationaux.

► Signature unique des publications

L'Université de Bordeaux entend renforcer sa position dans les classements internationaux en favorisant la visibilité et le référencement des activités de recherche du site. Les productions et les travaux des chercheurs et des laboratoires font l'objet d'une identification standardisée. Les organismes de recherche avec lesquels l'Université de Bordeaux passe des contrats dans le cadre de son développement scientifique appliquent également cette procédure.

▲ la recherche

La recherche est l'un des axes centraux du processus de développement de l'Université de Bordeaux. Elle participe de la qualité et de la pertinence de l'enseignement ainsi que de l'attractivité de l'Université à l'international. Elle s'appuie sur une série de dispositifs qui font d'une politique territoriale de l'enseignement supérieur et de la recherche un des facteurs de l'amélioration de la compétitivité du territoire aquitain.

L'Université de Bordeaux entend optimiser son potentiel et ses activités de recherche au travers d'une structuration en trois départements identifiés comme porteurs de son excellence scientifique : Sciences et technologies / Biologie-Santé / Sciences humaines et sociales.

Cette excellence constitue le cœur de relations fortes avec les organismes nationaux de recherche présents en Aquitaine (CNRS, INSERM, INRA, CEA, INRIA, CEMAGREF, IFREMER...), les quatre pôles de compétitivité labellisés en 2006 sur le territoire aquitain (Aéronautique, espace et systèmes embarqués ; Industrie et pin maritime du futur ; Route des lasers ; Prod'Innov) et l'ensemble des partenaires économiques de la région. L'Université de Bordeaux appuie également son action en saisissant les opportunités offertes par la mise en place des outils du pacte pour la recherche (label Carnot).

Le développement des activités de valorisation, le financement accru des cotutelles de thèse, le renforcement des partenariats et des coopérations, la mutualisation des moyens et des compétences, la qualité de l'accueil et de l'accompagnement des doctorants et des scientifiques, la mise en œuvre d'une politique de diffusion de la culture scientifique durable sont autant d'orientations d'une politique de site visant à assurer la reconnaissance de l'Université de Bordeaux et de ses acteurs sur la scène internationale.

► Coopération avec l'Université Laval

L'Université de Bordeaux organise avec ses partenaires québécois les rencontres Champlain Montaigne tous les deux ans. Véritable lieu d'échange et de partage entre le monde universitaire et professionnel des deux continents, celles-ci permettent une réflexion croisée sur des thèmes de société (l'immigration, l'insertion, le développement durable).

Des programmes scientifiques sont également menés conjointement par les deux universités, amenant une mobilité académique importante et des colloques sur les deux campus. Se sont déroulées dans ce cadre les premières rencontres scientifiques Bordeaux-Laval, sur des problématiques variées telles que « l'adaptation et la socialisation des minorités culturelles en région », « construction, bois, patrimoine et bâtiments du futur », les neurosciences ou encore la nutrition humaine. Un programme commun de recherche concernant ce dernier thème a été entrepris et pourrait déboucher sur un véritable centre conjoint. Des programmes de formation sont également en chantier et un universitaire québécois est présent cette année à Bordeaux afin de mettre en place une structure commune d'enseignement à distance, clé du rayonnement international de cette coopération. Enfin, outre la mobilité académique et étudiante, très vivantes, une mobilité administrative entre les partenaires est programmée pour l'année prochaine.

► AQUIMOB

Ce dispositif est le fruit d'un partenariat mené avec le Conseil régional d'Aquitaine et l'UPPA. Il vise à promouvoir la mobilité internationale et faciliter ainsi l'insertion professionnelle des étudiants aquitains dans un contexte de mondialisation. AQUIMOB permet une meilleure articulation des différentes aides à la mobilité existantes : les étudiants déposent dorénavant une demande unique pour prétendre à l'ensemble des financements à disposition dans les établissements (aides régionales, financements ministériels, bourses Erasmus...). L'Université de Bordeaux assure le pilotage du projet AQUIMOB pour l'ensemble des établissements d'enseignement supérieur concernés ainsi que la gestion de l'aide régionale « Cap Mobilité ». Depuis son lancement au printemps 2008, 649 étudiants ont bénéficié de cette aide régionale, soit 2802 mois de bourses, chiffre qui devrait doubler cette année. Fort de son succès, le dispositif intègre en 2008-2009 de nouveaux établissements aquitains : BEM, INSEEC, ensapBx, ENSAM, ESC Pau, ESTIA, école des Beaux-arts de Bordeaux.

► Centre de mobilité

Guichet unique d'accueil des scientifiques étrangers reçus dans les laboratoires girondins, le centre de mobilité, affilié au réseau EURAXESS, intervient dans les formalités préalables à leur arrivée en France et dans les démarches administratives et pratiques pour leur installation. Le centre de mobilité est le seul en Gironde à pouvoir délivrer le protocole d'accueil nécessaire à l'obtention du visa scientifique, grâce à une habilitation délivrée par la Préfecture.

► Cellule carte de séjour étudiant

Cet espace, installé de septembre à décembre dans un restaurant universitaire du centre-ville, reçoit les étudiants étrangers, réceptionne et vérifie leur dossier de première demande ou renouvellement de carte de séjour, avant de le transmettre à la Préfecture. 5000 titres de séjour sont ainsi délivrés à chaque rentrée.

▲ l'international

Inscrire l'Université de Bordeaux sur la scène internationale est source d'émulation. Celle-ci conduit au développement et à la structuration de la formation et de la recherche orientés vers l'international. Elle est également portée par une politique qui vise à fédérer et à capitaliser sur les compétences et les activités des établissements afin de mener des actions d'envergure ou de nature transversale. Cette politique s'articule autour de trois axes : les accords de coopération stratégique (partenariats privilégiés) ; l'accueil des étudiants, des enseignants et des chercheurs étrangers ; la mobilité des publics bordelais.

Les partenariats se concrétisent par la mise en place d'actions communes et d'échanges dans le cadre des politiques nationales et européennes - notamment celles de voisinage avec les pays d'Europe centrale et orientale et les pays méditerranéens - ainsi que les politiques de site concertées avec les collectivités territoriales.

L'Université de Bordeaux s'est à ce jour engagée dans différentes actions de coopération majeures comme celles menées avec l'Université Laval au Québec, l'Université de Kyushu au Japon ou de Pune en Inde.

Soucieuse d'accompagner les publics étrangers accueillis dans ses établissements, elle a également mis en place des dispositifs comme le centre de mobilité et la cellule carte de séjour étudiant.

Parce que le mélange des savoirs et des cultures enrichit la formation, les établissements conduisent une politique incitative pour que le plus grand nombre d'étudiants bénéficie d'une expérience à l'étranger. Le dispositif AQUIMOB (Aquitaine Mobilité) participe de cette dynamique.

► Ressources numériques

L'ensemble du campus dispose d'un réseau à très haut débit qui autorise l'accès à différents services, dont l'ENT des établissements grâce auquel chaque étudiant peut bénéficier de ressources pédagogiques en ligne et procéder à des démarches administratives, etc. La mise en place progressive d'infrastructures Wifi sur toutes les zones et le raccordement de toutes les résidences du CROUS, assorti d'un accès gratuit à l'ENT, permettront notamment de proposer à la communauté une offre complète de ressources numériques.

► Ressources documentaires

L'Université de Bordeaux bénéficie d'un réseau de plus de 60 bibliothèques, dont une bibliothèque pluridisciplinaire de centre-ville ouverte le soir jusqu'à 22h, le samedi et au mois d'août. Un million de documents imprimés et 22 000 titres de périodiques électroniques sont mis à la disposition de la communauté. La coordination des services documentaires, assurée par l'Université de Bordeaux, permet la mise en cohérence et en complémentarité de l'offre. L'utilisateur bordelais a ainsi à sa disposition un catalogue unique en ligne recensant les documents de tout le réseau (base Babord avec 900 000 références) avec leur localisation et leur disponibilité, une carte d'emprunt unique et prochainement, un accès unifié et renforcé aux ressources numériques par la mise en place d'un système d'information documentaire.

► Carte multiservice Aquipass

Elle permet aux étudiants de bénéficier de nombreux services : utilisée comme carte d'étudiant, elle donne également accès à des salles, équipements et centres de ressources ; dotée du porte-monnaie électronique Moneo, elle sert de moyen de paiement pour les menus règlements quotidiens (repas aux restaurants universitaires, photocopies...). Elle offre également des avantages tarifaires sans cesse élargis.

► Espace rentrée étudiants

Avec le CROUS de Bordeaux et de nombreux partenaires publics et privés, l'Université de Bordeaux accueille les étudiants en un lieu unique pour faciliter leurs démarches en début d'année relatives au logement, à la santé, au transport, à la carte de séjour... L'édition 2008 a proposé deux nouveaux services : les « appart-dating » et les « job-dating », des formules originales pour la recherche de logement et d'emploi.

► Santé publique

Soucieuse du bien-être de ses étudiants et personnels, l'Université de Bordeaux est partenaire des campagnes de santé publique menées sur le campus : nutrition, conduites à risques, addictions, sécurité routière, audition, violences...

► Journal Sud Ouest sur le campus

Dans le cadre d'un partenariat avec Sud Ouest, 1 500 exemplaires du quotidien sont diffusés gratuitement du lundi au vendredi dans les établissements d'enseignement des membres fondateurs et associés de l'Université de Bordeaux.

► Bordeaux accueille ses étudiants

La mairie de Bordeaux, en partenariat avec l'Université de Bordeaux et le CROUS de Bordeaux, invite chaque année les nouveaux étudiants à découvrir la ville à travers ses structures culturelles, ses sites historiques et son patrimoine architectural inscrit au patrimoine mondial de l'Unesco.

▲ la vie universitaire

L'Université de Bordeaux développe une action concertée pour donner à la vie universitaire la pleine dimension d'une grande université européenne. Elle promeut un esprit de campus, caractérisé par un sentiment de forte appartenance à l'unité formatrice et d'accueil. Dans un contexte de croissance continue de la concurrence mondiale, celui-ci favorise l'attractivité de l'Université et contribue à son essor.

Pour ce faire, l'Université de Bordeaux entend offrir aux étudiants et aux personnels les conditions nécessaires à leur réussite et à leur épanouissement. Elle a également le devoir de contribuer à la formation de l'esprit critique, en restant en permanence ouverte aux débats culturels et sociaux.

L'Université de Bordeaux apporte la dimension nécessaire pour mettre en place des projets nouveaux et/ou transversaux, ainsi que la structure idoine pour établir des partenariats ambitieux. Elle assure, à l'échelle du site, des campagnes d'information et d'éducation à la santé, organise des manifestations fédératrices en interne et de promotion en externe (rentrée solennelle, cérémonie commune de remise des diplômes de doctorats...).

L'Université de Bordeaux contribue également à la formation des étudiants par le déploiement de nouveaux services (Aquipass, AQUIMOB, cellule carte de séjour...) et l'amélioration des services existants relatifs à l'espace numérique de travail (ENT), à la couverture Wifi ou encore aux ressources documentaires.

Ce large projet est porté par l'ensemble des publics de l'Université, notamment les étudiants, représentés au sein de diverses instances de l'Université de Bordeaux. Le développement de l'esprit de campus nécessite leur implication et celle des « anciens » qui irriguent le tissu économique.

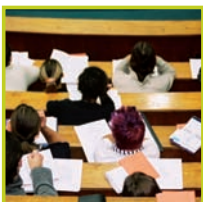
établissements

- **Université de Bordeaux** - www.univ-bordeaux.fr
- **Université Bordeaux 1 Sciences Technologies** - www.u-bordeaux1.fr
- **Université Victor Segalen Bordeaux 2** - www.u-bordeaux2.fr
- **Université Michel de Montaigne Bordeaux 3** - www.u-bordeaux3.fr
- **Université Montesquieu - Bordeaux IV** - www.u-bordeaux4.fr
- **ENSEIRB** - www.enseirb.fr
- **ENSCP** - www.enscpb.fr
- **ENITAB** - www.enitab.fr
- **Sciences Po Bordeaux** - www.sciencespobordeaux.fr

- **CROUS de Bordeaux** - www.crous-bordeaux.fr
- **Centre hospitalier universitaire de Bordeaux** - www.chu-bordeaux.fr
- **Institut Bergonié** - www.bergonie.org
- **ensapBx** - www.bordeaux.archi.fr
- **BEM** - www.bem.edu
- **ESTIA** - www.estia.fr

sigles

- ANR : Agence nationale de la recherche
- CEA : Commissariat à l'énergie atomique
- CEMAGREF : Centre national du machinisme agricole, du génie rural, des eaux et des forêts
- CNRS : Centre national de la recherche scientifique
- CROUS : Centre régional des œuvres universitaires et scolaires
- DUT : Diplôme universitaire de technologie
- ENSAM : Ecole nationale supérieure d'arts et métiers
- EPSCP : Etablissement public à caractère scientifique, culturel et professionnel
- EPST : Etablissement public à caractère scientifique et technologique
- ESC : Ecole supérieure de commerce
- ESTBB : Ecole supérieure de technologie des biomolécules de Bordeaux
- IDC : Institut de cognitique
- IFREMER : Institut français de recherche pour l'exploitation de la mer
- INRA : Institut national de recherche agronomique
- INRIA : Institut national de recherche en informatique et en automatique
- INSEEC : Institut des hautes études économiques et commerciales
- INSERM : Institut national de la santé et de la recherche médicale
- ISTAB : Institut des sciences et techniques des aliments de Bordeaux
- LISA : Lipides pour l'industrie et la santé
- MATMECA : Ecole d'ingénieurs en modélisation mathématique et mécanique
- MIB : Materials and systems Institute of Bordeaux



conception : Université de Bordeaux • conception graphique : bentic@live.fr • imprimerie : BN • octobre 2008

Université de Bordeaux

166 cours de l'Argonne • 33000 Bordeaux • France
tél. 33 (0)5 56 33 80 80 • fax 33 (0)5 56 33 80 89
www.univ-bordeaux.fr