



↘ Master recherche

Enquête sur le devenir au 1^{er} décembre 2010 des diplômés de Master recherche promotion 2008

en bref

- Le taux de réponse de cette enquête sur le devenir des diplômés 2008 de M2 recherche est de 72% : 853 diplômés sur 1 187 interrogés y ont répondu.
- Les parcours sont disparates selon les disciplines, cela peut notamment s'expliquer par le poids de leur effectif. Toutefois, on constate que globalement, le taux de poursuite d'études des diplômés 2008 de M2 recherche est plus important que celui des générations précédemment enquêtées : il concerne 51% des diplômés 28 mois après l'obtention du diplôme. Face aux conséquences de la crise financière 2008 qui a touché l'économie française, il est probable que ces derniers aient préféré différer leur entrée sur le marché en travail en poursuivant ou en reprenant des études.
- 39% des diplômés 2008 sont en emploi à la date de l'enquête. Si le taux d'emploi est inférieur de 7 points par rapport à la génération 2007 enquêtée en 2009, leurs conditions d'emploi sont en revanche meilleures.

■ Méthodologie

L'ORPEA a lancé au 1^{er} décembre 2010, pour la troisième année consécutive, une enquête sur le devenir des diplômés de Master 2 (M2) recherche. Cette enquête a été menée en collaboration avec le Ministère de l'Enseignement Supérieur et de la Recherche. Elle porte sur l'ensemble des diplômés de la promotion 2008 de M2 recherche des universités de Bordeaux 1, Bordeaux Segalen, Bordeaux 3, Bordeaux IV (hors IEP) et de l'Université de Pau et des Pays de l'Adour.

Le questionnaire comporte 4 parties : Cours antérieur au M2/ Parcours depuis l'obtention du M2/ Situation au 1^{er} décembre 2010/ Signalétique. Chaque université a procédé à l'envoi des questionnaires (par courrier et/ou par mail) à leur saisie ainsi qu'à des relances téléphoniques. Au total, 853 des 1 187 diplômés interrogés ont répondu à l'enquête, soit un taux de réponse global de 72%.

Pour réaliser cette synthèse, l'ORPEA a procédé à l'agrégation de l'ensemble des données de l'enquête. Un découpage des résultats en 13 disciplines a été effectué : ces dernières ont pour objectif d'être comparables aux disciplines que distingue le Ministère. Toutefois en raison de la faiblesse de leur effectif (≤ 15 répondants), certaines d'entre elles ont été reclassées. Ainsi, les disciplines « Economie » et « Gestion » ont été regroupées sous le libellé « Economie-gestion ». Les disciplines « Psychologie » et « Information communication » ont été intégrées aux « autres formations de SHS ».

Effectifs et taux de réponse par discipline

	Nombre de diplômés	Nombre de répondants	Taux de réponse
Droit	135	84	62%
Economie-gestion	46	26	57%
Lettres, Langues, Arts	195	125	64%
Histoire, géographie	158	115	73%
autres formations SHS (1)	140	109	78%
Sciences de la vie et de la terre	196	160	82%
Sciences fondamentales	178	132	74%
Sciences pour l'ingénieur	89	57	64%
Informatique	28	26	93%
autres formations STS (2)	22	19	86%
Enquête 2010 promotion 2008	1 187	853	72%
Rappel 2009 promotion 2007	1 397	969	69%

(1) autres formations SHS (Sciences Humaines et Sociales) = Aménagement, Archéologie, Ethnologie, Préhistoire, Philosophie, Epistémologie, Pluri Sciences humaines et sociales, Sciences de l'éducation, Sciences religieuses, Sociologie, Démographie, Psychologie, Information communication - (2) autres formations STS (Sciences, Technologie, Santé) = Formation générale aux métiers de l'ingénieur, Mathématiques, Médecine, Pharmacie, Physique et Chimie, Pluri Sciences, Pluri Sciences fondamentales et applications, Sciences et techniques des activités physiques et sportives (S.T.A.P.S.).

Répartition des répondants par genre, nationalité et âge moyen à l'obtention du diplôme

Plus de la moitié des diplômés d'un M2 recherche sont des femmes. Leur présence est moins importante dans les disciplines d'Informatique, Sciences pour l'ingénieur, et Economie-gestion puisqu'elles représentent respectivement 8%, 14% et 31% des diplômés.

86% des diplômés sont de nationalité française.

Les diplômés de nationalité française ne représentent que 4 étudiants d'Economie-gestion sur 10. Ceci peut s'expliquer à la fois par le faible effectif que représente cette discipline et le contenu des formations qu'elle concerne.

L'âge moyen à l'obtention du M2 est de 26 ans.

	Part des diplômés de genre féminin	Part des diplômés de nationalité française	Age moyen
Droit	63%	83%	25
Economie-gestion	31%	38%	26
Lettres, Langues, Arts	74%	86%	27
Histoire, géographie	57%	97%	27
autres formations SHS	60%	90%	27
Sciences de la vie et de la terre	56%	89%	25
Sciences fondamentales	45%	89%	24
Sciences pour l'ingénieur	14%	74%	24
Informatique	8%	81%	24
autres formations STS	74%	74%	32
Enquête 2010 promotion 2008	53%	86%	26

Source : Enquête 2010 Master 2008 - ORPEA

Type de bac

54% des diplômés de M2 recherche en 2008 sont titulaires d'un bac scientifique. Notons que les titulaires de bac scientifique sont représentés dans toutes les disciplines de M2 recherche contrairement aux titulaires de bac littéraire ou économique. Ces derniers sont totalement absents ou peu représentés dans les disciplines de Sciences, Technologie, Santé (Sciences de la vie et de la terre, fondamentales...)

	Bac littéraire	Bac économique	Bac scientifique	Bac pro. ou techno.	Dispense
Droit	20%	37%	28%	1%	14%
Economie-gestion		38%	4%		58%
Lettres, Langues, Arts	62%	6%	13%	2%	17%
Histoire, géographie	37%	30%	30%	1%	2%
autres formations SHS	21%	17%	46%	6%	10%
Sciences de la vie et de la terre			91%	1%	8%
Sciences fondamentales			88%	2%	10%
Sciences pour l'ingénieur			69%	12%	19%
Informatique			88%		12%
autres formations STS	5%	11%	58%		26%
Enquête 2010 promotion 2008	19%	12%	54%	3%	12%

Source : Enquête 2010 Master 2008 - ORPEA

Bénéficiaires de bourses

	Oui, sur critères sociaux	Oui, sur d'autres critères	Non
Droit	15%	32%	53%
Economie-gestion	8%	24%	68%
Lettres, Langues, Arts	30%	11%	59%
Histoire, géographie	33%	4%	63%
autres formations SHS	25%	13%	62%
Sciences de la vie et de la terre	17%	21%	62%
Sciences fondamentales	22%	16%	62%
Sciences pour l'ingénieur	25%	9%	67%
Informatique	16%	12%	72%
autres formations STS	26%	21%	53%
Enquête 2010 promotion 2008	23%	15%	62%

Source : Enquête 2010 Master 2008 - ORPEA

Près de 2/3 des diplômés de M2 recherche ne sont pas boursiers.

Parmi les diplômés qui se sont déclarés boursiers, 23% ont obtenu une bourse sur critères sociaux et 15% ont reçu un autre type de bourse.

■ Situation des répondants à l'entrée en M2 recherche

	Etudiant	Salarié	Demandeur d'emploi	Autre
Droit	89%	10%		1%
Economie-gestion	96%		4%	
Lettres, Langues, Arts	81%	15%	1%	3%
Histoire, géographie	86%	12%		2%
autres formations SHS	81%	17%	2%	<1%
Sciences de la vie et de la terre	94%	5%	1%	
Sciences fondamentales	100%			
Sciences pour l'ingénieur	95%	2%	2%	1%
Informatique	92%	8%		
autres formations STS	79%	21%		
Enquête 2010 promotion 2008	89%	9%	1%	1%
Rappel 2009 diplômés 2007	85%	12%	1%	2%

Source : Enquête 2010 Master 2008 - ORPEA

89% des diplômés étaient étudiants lors de leur entrée en M2 recherche. 9% étaient salariés, 1% demandeur d'emploi et 1% dans une situation autre.

Par discipline, on observe que le statut de salarié concerne davantage les disciplines Lettres-Langues-Arts (15%), autres formations SHS (17%) et autres formations STS (21%). Notons que pour cette dernière, le taux important d'étudiants-salariés à l'entrée en M2 peut s'expliquer par la faiblesse de l'effectif.

■ Formation suivie en 2006-2007

92% des diplômés interrogés ont déclaré avoir suivi une formation au cours de l'année précédant leur entrée en M2 recherche.

	Oui	Non
Droit	95%	5%
Economie-gestion	92%	8%
Lettres, Langues, Arts	88%	12%
Histoire, géographie	92%	8%
autres formations SHS	87%	13%
Sciences de la vie et de la terre	94%	6%
Sciences fondamentales	95%	5%
Sciences pour l'ingénieur	95%	5%
Informatique	96%	4%
autres formations STS	89%	11%
Enquête 2010 promotion 2008	92%	8%

Source : Enquête 2010 Master 2008 - ORPEA

■ Type de formation suivie en 2006-2007

Parmi les étudiants ayant suivi une formation en 2006-2007, 79% ont déclaré avoir suivi une formation de niveau Master 1, 7% une formation de niveau Master 2, 10% une formation de niveau bac+4 dans une école et 4% un autre type de formation.

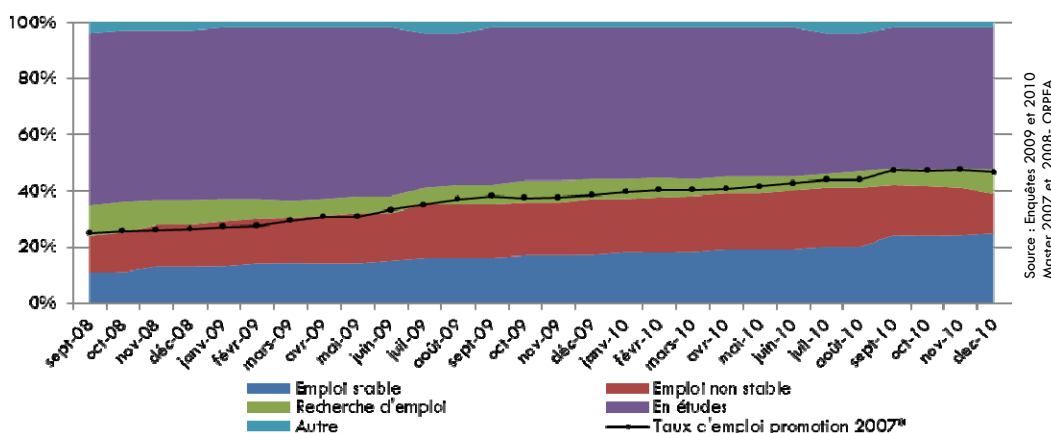
Les formations de niveau bac+4 suivies en école concernent principalement les diplômés de Sciences fondamentales, Sciences pour l'ingénieur et Informatique.

	Master 1 ou équivalent	Autre Master 2	Ecole de niveau Bac+4 ou plus	Autre
Droit	86%	6%	3%	5%
Economie-gestion	71%	25%		4%
Lettres, Langues, Arts	82%	10%	<1%	7%
Histoire, géographie	90%	6%	<1%	4%
autres formations SHS	82%	14%	2%	2%
Sciences de la vie et de la terre	88%	3%	4%	5%
Sciences fondamentales	77%	<1%	22%	
Sciences pour l'ingénieur	45%		55%	
Informatique	57%		38%	5%
autres formations STS	31%	25%		44%
Enquête 2010 promotion 2008	79%	7%	10%	4%

Source : Enquête 2010 Master 2008 - ORPEA

Parcours depuis l'obtention du diplôme

La part des diplômés de M2 recherche en poursuite d'études à l'issue de celui-ci est naturellement plus importante que celle des diplômés de M2 professionnel (Cf. synthèse n°16). Immédiatement après la sortie de formation, 62% des diplômés poursuivent leurs études. A mi-parcours, ils représentent 55% des diplômés pour atteindre 51% d'entre eux à la date de l'enquête. La diminution progressive de la part des diplômés 2008 en études s'accompagne d'une augmentation de la part des diplômés en emploi, et notamment des emplois stables. Cependant, 28 mois après l'obtention du diplôme, le taux d'emploi de la promotion 2008 est moins important que celui de la génération 2007 enquêtée un an auparavant (-8 points).

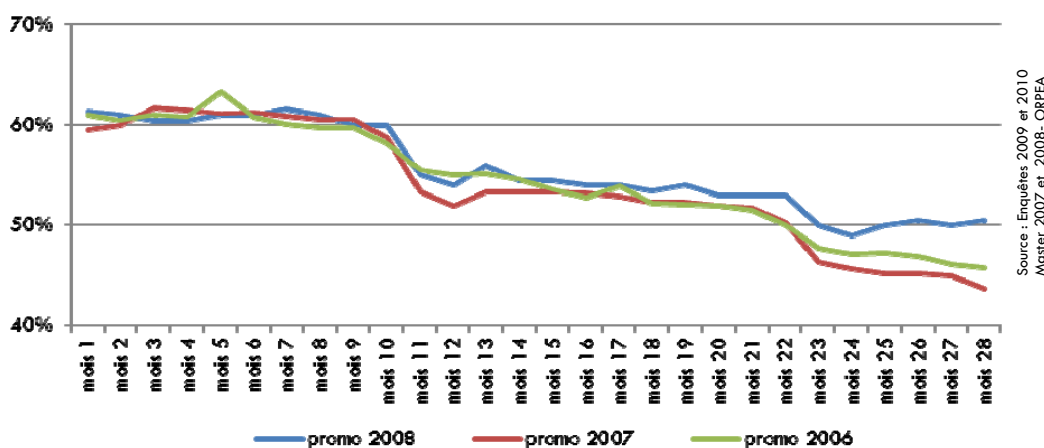


*La courbe du taux d'emploi de la promotion 2007 correspondant aux 28 mois de parcours observés à partir de leur date de sortie de formation, soit de septembre 2007 à décembre 2009.

Evolution du taux de poursuite d'études au cours des 28 mois précédant la sortie de M2 recherche des générations de diplômés 2006, 2007 et 2008

Le taux de poursuite d'études des générations 2006, 2007 et 2008 respectivement enquêtées au 1^{er} décembre 2008, 2009 et 2010 évolue entre le 1^{er} et 9^{ème} mois après la sortie de formation autour de 60%. Néanmoins, à partir du 10^{ème} mois d'observation (et à l'exception du 12^{ème} mois pour la génération 2006), le taux de poursuite d'études des diplômés 2008 est supérieur à ceux des générations 2007 et 2006.

Pour la génération 2008, la période du 10^{ème} au 28^{ème} mois d'observation correspond à la période juin 2009-décembre 2010 au cours de laquelle la France a connu un ralentissement de son économie des suites de la crise financière 2008. Il est donc probable que les diplômés 2008 aient été plus nombreux à privilégier la poursuite ou reprise d'études plutôt que d'entrer sur le marché du travail.



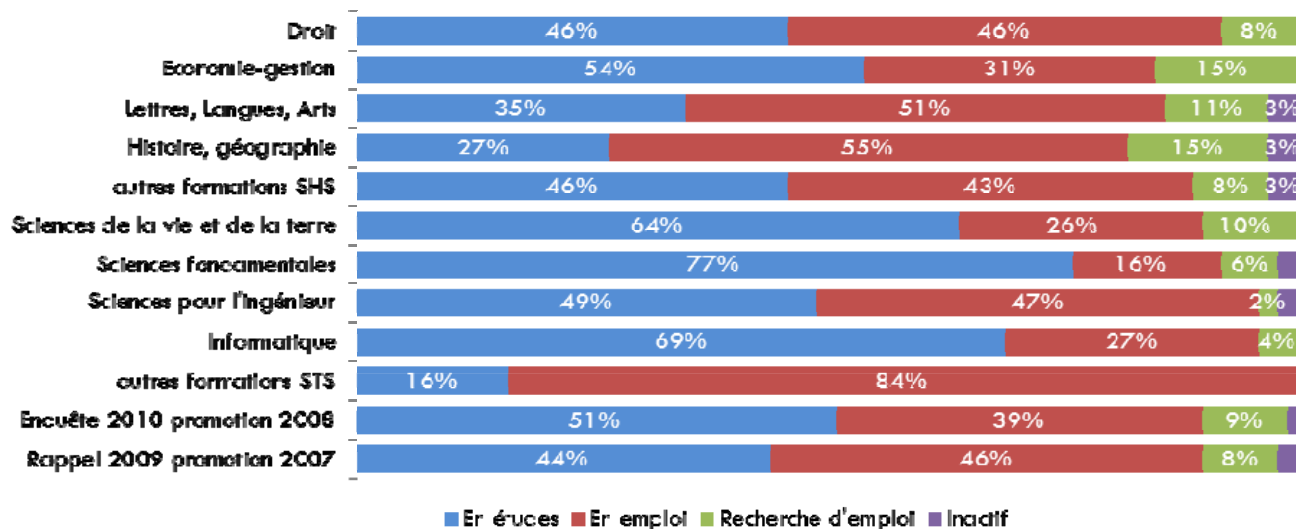
Durée de recherche du premier emploi

La durée de recherche du premier emploi pour les diplômés 2008 a doublé comparativement à celle des diplômés 2007 sortis un an auparavant. Elle s'établit à 7 mois pour la moyenne et 4 mois pour la médiane. Lorsque l'on observe le détail par discipline, on constate que ce sont les disciplines de Droit, Lettres-Langues-Arts et Histoire-géographie qui connaissent les plus longues durées moyennes de recherche du premier emploi. Celles-ci sont entre 3 et 7 mois supérieures à la moyenne régionale.

	Durée de recherche du 1 ^{er} emploi (en mois)*	
	moyenne	médiane
Droit	10	10
Economie-gestion	3	2
Lettres, Langues, Arts	14	15
Histoire, géographie	10	8
autres formations SHS	6	3
Sciences de la vie et de la terre	5	4
Sciences fondamentales	8	6
Sciences pour l'ingénieur	3	2
Informatique	2	2
autres formations STS	2	2
Enquête 2010 promotion 2008	7	4
Rappel 2009 promotion 2007	4	2

* La durée moyenne de recherche du premier emploi concerne les diplômés étudiants à l'entrée en M2 recherche et n'ayant pas poursuivi leurs études à l'issue de celui-ci. Notons par ailleurs, que toutes les formations de M2 recherche de la région Aquitaine ne sont pas clôturées à la même date. Ainsi une constante datée au 31 août 2008 a été fixée.

Situation principale au 1^{er} décembre 2010



Source : Enquêtes 2009 et 2010 Master 2007 et 2008 - ORPEA

Au 1^{er} décembre 2010, le taux de poursuite d'études des diplômés 2008 de M2 recherche est de 51%, soit une augmentation de 7 points par rapport à la promotion 2007 enquêtée au 1^{er} décembre 2009. Cette augmentation s'est effectuée au profit d'une baisse du taux d'emploi qui s'établit à 39% pour la génération 2008 contre 46% pour la génération 2007.

Les taux de poursuite ou reprise d'études les plus forts concernent les disciplines des Sciences fondamentales (77%), d'Informatique (84%), ainsi que des Sciences de la vie et de la terre (64%). Plus d'1/10^{ième} des diplômés d'Economie-gestion, Lettres-Langues-Arts et Histoire-géographie déclarent rechercher un emploi à la date de l'enquête.

Situation principale au 1^{er} décembre 2010 en fonction de la situation à l'entrée en M2 recherche

54% des diplômés-étudiants à l'entrée en M2 sont en études 28 mois après la sortie de formation.

77% des diplômés disposant du statut de salarié à leur entrée en M2 sont en emploi.

		Situation à l'entrée en M2			
		Etudiant	Salarié	Demandeur d'emploi	Autre
Situation au 01/12/10	En études	54%	16%	56%	33%
	En emploi	35%	77%	33%	50%
	Recherche d'emploi	9%	7%	11%	17%
	Inactif	2%			

Source : Enquête 2010 Master 2008 - ORPEA

Taux de chômage

	Taux de chômage
Droit	13%
Economie-gestion	33%
Lettres, Langues, Arts	18%
Histoire, géographie	21%
autres formations SHS	16%
Sciences de la vie et de la terre	28%
Sciences fondamentales	28%
Sciences pour l'ingénieur	4%
Informatique	13%
autres formations STS	
Enquête 2010 promotion 2008	19%
Rappel 2009 promotion 2007	14%

Source : Enquête 2010 Master 2008 - ORPEA

Le taux de chômage des diplômés de M2 recherche est de 19% 28 mois après leur sortie de formation. Pour la génération précédente, il s'établissait à 14%.

Le taux de chômage des diplômés 2008 d'Economie-gestion, Sciences de la vie et de la terre et Sciences fondamentales est largement supérieur à la moyenne régionale.

*Taux de chômage : Nombre de personnes sans emploi et en recherche d'emploi / (Nombre de personnes en emploi + Nombre de personnes en recherche d'emploi).

■ Etudes suivies ou repris après l'obtention du diplôme de M2 recherche

La moitié des diplômés de M2 recherche suivent des études depuis leur sortie de formation. 8% ont effectué deux années immédiatement après le M2 et 9% une année d'études immédiatement après.

9% des diplômés 2008 ont repris des études sur une ou deux années.

Pas d'étude à l'issue du M2	24%
Trois années d'études à l'issue du M2	50%
Deux années immédiates de poursuite d'études à l'issue du M2	8%
Une année immédiate de poursuite d'études à l'issue du M2	9%
Une année de reprise d'études à l'issue du M2	4%
Deux années de reprise d'études à l'issue du M2	4%
Une année d'études immédiate à l'issue du M2 et une année de reprise	1%

Source : Enquête 2010 Master 2008 - ORPEA

■ Type d'études suivies au 1^{er} décembre 2010

51% des diplômés 2008 sont en études à la date de l'enquête (cf. Situation au 1^{er} décembre p. 5).

Parmi eux, 79% sont en thèse, 5% réalisent un autre M2, 2% suivent une formation de niveau inférieur au M2, 7% préparent un concours et 7% suivent un autre de type de formation.

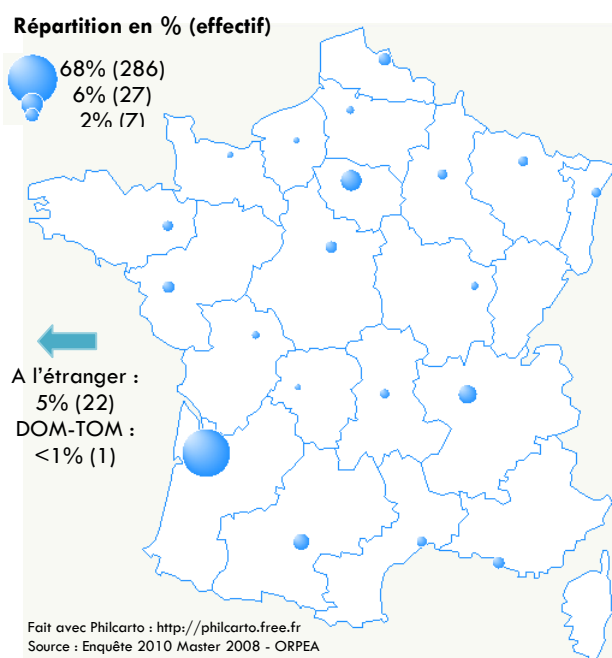
	Doctorat	Autre M2	Diplôme de niveau inf. au M2	Préparation au concours	Autre (dont DU)
Droit	18	2		5	14
Economie-gestion	12	1			1
Lettres, Langues, Arts	27	5	2	8	2
Histoire, géographie	10	2	3	15	1
autres formations SHS	40	4	2	2	2
Sciences de la vie et de la terre	89	4	1		8
Sciences fondamentales	97	3			
Sciences pour l'ingénieur	27				1
Informatique	17				
autres formations STS	2				1
Enquête 2010 promotion 2008 (N)	339	21	8	30	30
Enquête 2010 promotion 2008 (%)	79%	5%	2%	7%	7%
Rappel 2009 promotion 2007	86%	3%	3%	6%	3%

Source : Enquêtes 2009 et 2010 Master 2007 et 2008 - ORPEA

Note : Etant donnée la faiblesse des effectifs concernés par la poursuite/reprise d'études par discipline, les résultats ont été présentés en valeur absolue.

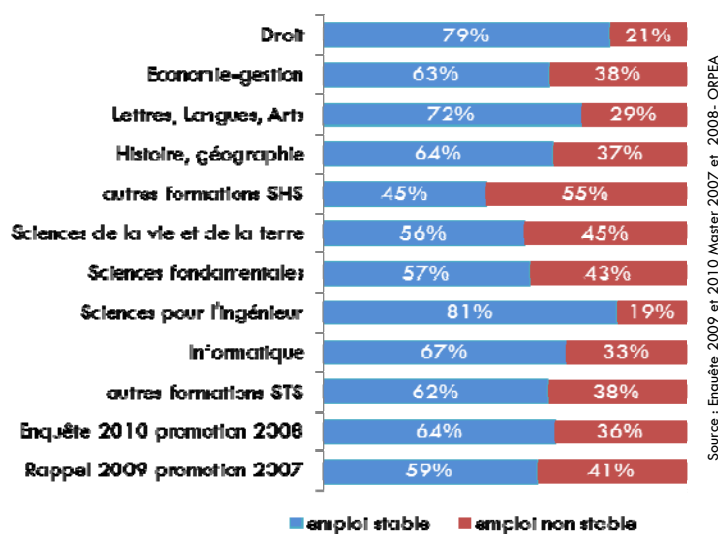
■ Localisation des études suivies au 1^{er} décembre 2010

Plus du tiers des diplômés en études au 1^{er} décembre 2010 (68%) sont localisés dans la région Aquitaine. 6% étudient en région Ile-de-France et 4% en Rhône-Alpes. Les autres diplômés en études se répartissent sur le reste de la France et 5% suivent des études à l'étranger.



39% des diplômés 2008 sont en emploi 28 mois après leur sortie de formation (cf. Situation au 1^{er} décembre p. 5).

Nature du contrat de travail



Plus des 2/3 des diplômés 2008 en emploi à la date de l'enquête occupent un emploi stable. Cette proportion est 5 points supérieurs à la génération 2007.

A contrario, les emplois non stables concernent 36% des diplômés en emploi. Cette instabilité professionnelle représente plus de la moitié des diplômés de formations de SHS autres qu'Histoire-géographie, 45% des diplômés de Sciences de la vie et de la terre, 43% de diplômés Sciences fondamentales.

Professions et catégories socioprofessionnelles

Outre une meilleure stabilité de l'emploi par rapport à la génération 2007 (Cf. « Nature du contrat de travail » ci-dessus), la part des diplômés 2008 occupant un poste de niveau cadre est également plus forte : 73% des diplômés 2008 sont cadres contre 64% des diplômés de la génération précédente.

Le déclassement des qualifications des diplômés 2008 en emploi concerne pour 16% des postes de niveau intermédiaire/catégorie B, et pour 11% des postes de niveau employé-ouvrier/catégorie C.

	Personnel catégorie A, ingénieur, cadre, prof. lib., prof. intellec. sup.	Personnel catégorie B, emploi de niveau intermédiaire	Personnel catégorie C, employé, ouvrier ou autre
Droit	76%	19%	5%
Economie-gestion	50%	25%	25%
Lettres, Langues, Arts	67%	15%	18%
Histoire, géographie	57%	19%	24%
autres formations SHS	68%	30%	2%
Sciences de la vie et de la terre	75%	15%	10%
Sciences fondamentales	90%	10%	
Sciences pour l'ingénieur	96%	4%	
Informatique	100%		
autres formations STS	100%		
Enquête 2010 promotion 2008	73%	16%	11%
Rappel 2009 promotion 2007	64%	16%	19%

Source : Enquête 2010 Master 2008 - ORPEA

Quotité travaillée

85% des diplômés en emploi travaillent à temps plein. Il n'y a pas de différence significative observable avec la génération 2007.

Sur 15% des individus travaillant à temps partiel, 10% déclarent qu'il ne s'agit pas d'un choix volontaire.

Le temps partiel concerne plus de 2 diplômés en emploi sur 10 en Economie-gestion, Lettres-Langues-Arts, Histoire-géographie.

	Temps complet	Temps partiel	Dont temps partiel subi
Droit	91%	9%	6%
Economie-gestion	75%	25%	25%
Lettres, Langues, Arts	70%	30%	24%
Histoire, géographie	78%	22%	15%
autres formations SHS	87%	13%	4%
Sciences de la vie et de la terre	95%	5%	3%
Sciences fondamentales	95%	5%	
Sciences pour l'ingénieur	96%	4%	4%
Informatique	100%		
autres formations STS	94%	6%	6%
Enquête 2010 promotion 2008	85%	15%	10%

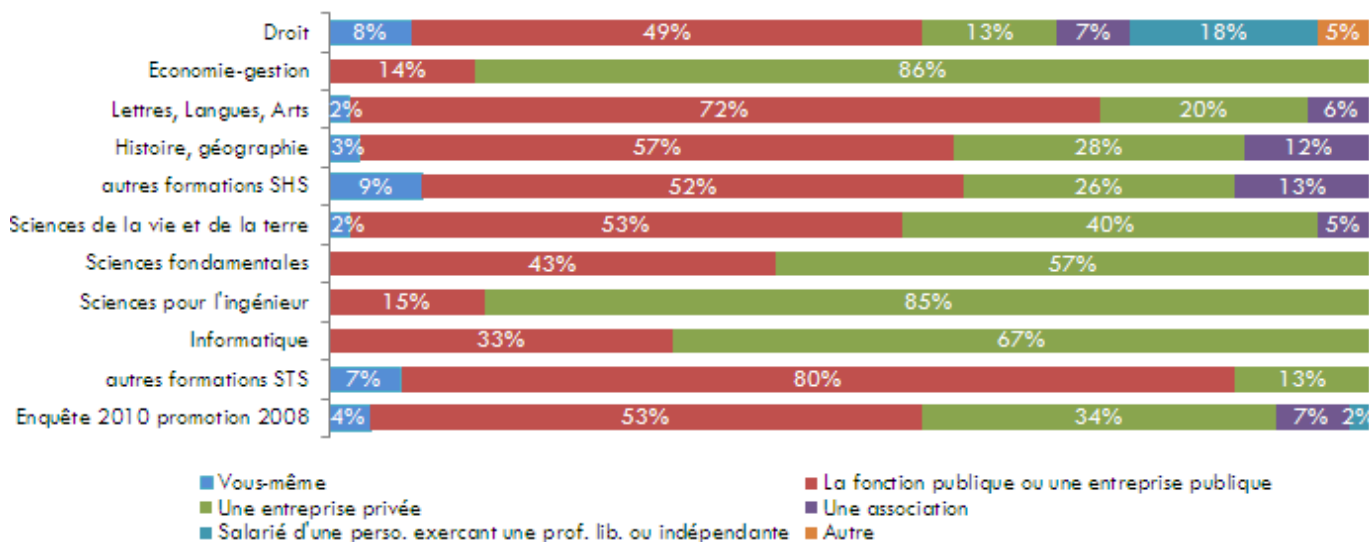
Source : Enquête 2010 Master 2008 - ORPEA

Statut de l'entreprise ou de l'établissement

53% des diplômés en emploi travaillent dans le secteur public et 34% dans le secteur privé.

Les diplômés occupant un poste dans une entreprise privée ne représentent que 20% des diplômés de Lettre-Langues-Arts et 13% des diplômés de Droit et d'autres formations de STS.

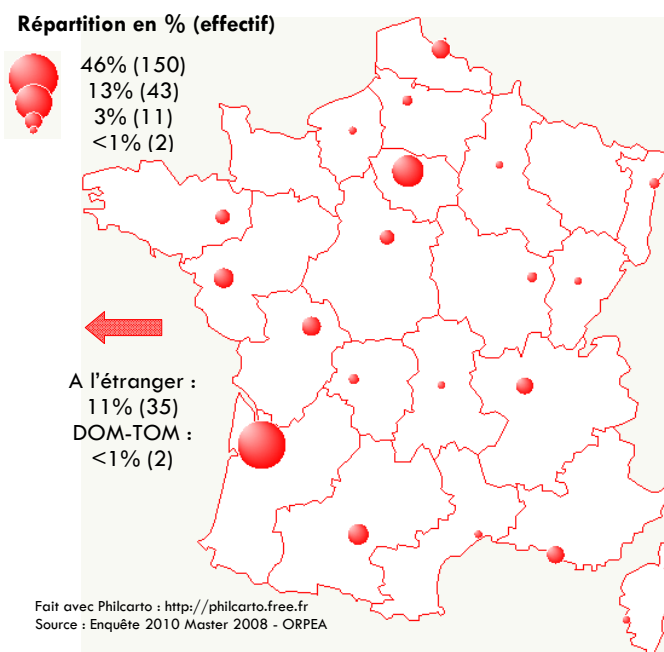
Le secteur associatif concerne plus d'un diplômé en emploi sur 10 d'Histoire-géographie et d'autres formations de SHS. Enfin, 18% des diplômés en emploi de Droit sont salariés d'une personne exerçant une profession libérale ou indépendante.



Source : Enquête 2010 Master 2008 - ORPEA

Localisation des diplômés en emploi

Le taux de rétention régional des diplômés 2008 en emploi est de 46%. 13% des diplômés 2008 travaillent dans la région Ile-de-France, 11% sont à l'étranger.



Pour en savoir plus :

http://enquetes.u-bordeaux.fr/Orpea/report_masterrechdipl08/tableauxdebord.htm
http://enquetes.u-bordeaux.fr/Orpea/report_masterrechdipl08/ficheschiffrescles.htm

■ Rémunération moyenne nette mensuelle hors primes

(en €, pour les répondants travaillant en France, à temps plein)

A la date de l'enquête, le salaire mensuel net moyen s'établit à 1 929€ (le salaire médian est de 1 719€). Les hommes gagnent en moyenne plus que les femmes

	Homme		Femme		Ensemble	
	moyenne	médiane	moyenne	médiane	moyenne	médiane
Droit	1 886	1 750	1 541	1 486	1 694	1 625
Economie-gestion	1 150	1 150	1 550	1 550	1 350	1 350
Lettres, Langues, Arts	1 855	1 860	1 747	1 790	1 776	1 790
Histoire, géographie	1 834	1 650	1 493	1 500	1 663	1 605
autres formations SHS	1 892	1 800	1 846	1 550	1 865	1 600
Sciences de la vie et de la terre	2 649	1 600	2 265	1 950	2 433	1 725
Sciences fondamentales	1 870	1 890	2 020	1 950	1 932	1 930
Sciences pour l'ingénieur	2 076	2 058	1 967	1 967	2 065	2 058
Informatique	1 921	1 800	NS	NS	2 034	1 910
autres formations STS	NS	NS	2 686	2 800	2 448	2 600
Enquête 2010 promotion 2008	2 008	1 800	1 855	1 700	1 929	1 719
Rappel 2009 promotion 2007	1 782	1 700	1 638	1 500	1 701	1 600

Source : Enquête 2010 Master 2008 – ORPEA

NS : donnée Non Significative à l'échelle de la strate homme ou femme

■ Satisfaction de l'emploi occupé vis-à-vis de...

Le contenu de l'emploi est le critère qui dispose du plus fort taux de satisfaction puisque 9 diplômés 2008 en emploi sur 10 sont tout à fait à plutôt satisfaits. La satisfaction de l'emploi vis-à-vis de sa localisation représente 77% des diplômés 2008.

55% des diplômés en emploi se déclarent satisfaits de l'adéquation entre le poste qu'ils occupent et la formation en M2 recherche suivie au cours de l'année 2008. C'est le critère qui reçoit le plus faible taux de satisfaction.

	De son contenu	De sa localisation	De sa rémunération	De son évolution de carrière	De son adéquation avec le M2 obtenu
Droit	92%	82%	68%	67%	65%
Economie-gestion	88%	100%	63%	38%	13%
Lettres, Langues, Arts	84%	72%	67%	55%	48%
Histoire, géographie	82%	72%	56%	52%	47%
autres formations SHS	91%	79%	72%	69%	60%
Sciences de la vie et de la terre	95%	75%	65%	58%	55%
Sciences fondamentales	95%	86%	71%	62%	57%
Sciences pour l'ingénieur	92%	77%	77%	73%	56%
Informatique	100%	100%	67%	50%	50%
autres formations STS	94%	94%	94%	80%	69%
Enquête 2010 promotion 2008	90%	77%	67%	64%	55%
Rappel 2009 promotion 2007	92%	87%	65%	66%	65%

Source : Enquête 2010 Master 2008 - ORPEA