



## ↘ Master professionnel

Enquête sur le devenir au 1<sup>er</sup> décembre 2010 des diplômés de Master professionnel promotion 2008

en bref

- 2 194 diplômés de M2 professionnel en 2008 sur 2 982 interrogés ont répondu à l'enquête. Le taux de réponse est de 74%.
- Bien que sortis de formation au moment où la crise financière débutait, les diplômés 2008 n'ont pas connu d'inflexions particulières dans leur parcours. En revanche, la durée de recherche du premier emploi a quasiment doublé comparativement à la promotion sortie en 2007 et enquêtée un an auparavant : elle s'établit à 6 mois.
- 28 mois après la sortie de formation, la situation des diplômés est stable et similaire à la génération 2007: 83% des diplômés 2008 sont en emploi, 9% recherchent un emploi, 7% poursuivent ou ont repris des études et 1% sont dans une situation autre.
- 68% des diplômés en emploi sont cadres et 70% occupent un emploi stable (de type CDI, fonctionnaire, profession libérale et indépendante).

### ■ Méthodologie

L'ORPEA a lancé au 1<sup>er</sup> décembre 2010, pour la troisième année consécutive, une enquête sur le devenir des diplômés de Master 2 (M2) professionnel. Cette enquête a été menée en collaboration avec le Ministère de l'Enseignement Supérieur et de la Recherche. Elle porte sur l'ensemble des diplômés de la promotion 2008 de M2 professionnel des universités de Bordeaux 1, Bordeaux Segalen, Bordeaux 3, Bordeaux IV (hors IEP) et de l'Université de Pau et des Pays de l'Adour.

Le questionnaire comporte 4 parties : Coursus antérieur au M2/ Parcours depuis l'obtention du M2/ Situation au 1<sup>er</sup> décembre 2010/ Signalétique. Chaque université a procédé à l'envoi des questionnaires (par courrier et/ou par mail), à leur saisie ainsi qu'à des relances téléphoniques. Au total, 2 194 des 2 982 diplômés interrogés ont répondu à l'enquête, soit un taux de réponse global de 74%.

Pour réaliser cette synthèse, l'ORPEA a procédé à l'agrégation de l'ensemble des données de l'enquête. Un découpage en 13 disciplines a été effectué : celles-ci sont comparables aux disciplines que distingue le Ministère.

#### Effectifs et taux de réponse par discipline

	Nombre de diplômés	Nombre de répondants	Taux de réponse
<b>Droit</b>	525	390	74%
<b>Economie</b>	208	142	68%
<b>Gestion</b>	650	468	72%
<b>Lettres, Langues, Arts</b>	132	83	63%
<b>Histoire, géographie</b>	78	64	82%
<b>Psychologie</b>	156	127	81%
<b>Information communication</b>	130	89	68%
<b>autres formations SHS (1)</b>	167	127	76%
<b>Sciences de la vie et de la terre</b>	296	221	75%
<b>Sciences fondamentales</b>	130	101	78%
<b>Sciences pour l'ingénieur</b>	275	194	71%
<b>Informatique</b>	76	55	72%
<b>autres formations STS (2)</b>	159	133	84%
<b>Enquête 2010 promotion 2008</b>	<b>2 982</b>	<b>2 194</b>	<b>74%</b>
<b>Rappel 2009 promotion 2007</b>	3 151	2 321	74%

(1) autres formations SHS (Sciences Humaines et Sociales) = Aménagement, Archéologie, Ethnologie, Préhistoire, Philosophie, Epistémologie, Pluri Sciences humaines et sociales, Sciences de l'éducation, Sciences religieuses, Sociologie, Démographie - (2) autres formations STS (Sciences, Technologie, Santé) = Formation générale aux métiers de l'ingénieur, Mathématiques, Médecine, Pharmacie, Physique et Chimie, Pluri Sciences fondamentales et applications, Sciences et techniques des activités physiques et sportives (S.T.A.P.S.).

## Répartition des répondants par genre, nationalité et âge moyen à l'obtention du diplôme

56% des diplômés d'un M2 professionnel en 2008 sont des femmes. Les diplômés les plus féminisés concernent les disciplines de Droit, Lettres-langues-arts, Histoire-géographie, Psychologie, Information-communication et autres formations de SHS.

Le genre masculin est sur-représenté dans les disciplines liées aux Sciences, Technologies, Santé à l'exception des Sciences de la vie et de la terre. Notons que les Sciences de la vie et de la terre se rapportent notamment à la biologie, matière généralement féminisée.

91% des diplômés sont de nationalité française.

L'âge moyen à l'obtention du M2 est 26 ans.

	Part des diplômés de genre féminin	Part des diplômés de nationalité française	Age moyen
<b>Droit</b>	75%	96%	25
<b>Economie</b>	49%	82%	25
<b>Gestion</b>	50%	86%	28
<b>Lettres, Langues, Arts</b>	83%	90%	26
<b>Histoire, géographie</b>	69%	98%	28
<b>Psychologie</b>	87%	96%	27
<b>Information communication</b>	67%	98%	25
<b>autres formations SHS</b>	69%	91%	28
<b>Sciences de la vie et de la terre</b>	57%	94%	26
<b>Sciences fondamentales</b>	41%	87%	24
<b>Sciences pour l'ingénieur</b>	13%	90%	25
<b>Informatique</b>	7%	87%	25
<b>autres formations STS</b>	49%	92%	26
<b>Enquête 2010 promotion 2008</b>	<b>56%</b>	<b>91%</b>	<b>26</b>

Source : Enquête 2010 Master 2008 - ORPEA

## Type de bac

42% des diplômés 2008 de M2 professionnel déclarent avoir obtenu un bac scientifique, 27% un bac économique, 15% un bac littéraire, 8% un bac technologique, <1% un bac professionnel. 7% ont bénéficié d'une dispense.

En observant les résultats par discipline, on note que les diplômés-détenteurs d'un bac scientifique sont naturellement plus nombreux au sein des formations de master du domaine des Sciences-Technologie-Santé. De même que les détenteurs d'un bac littéraire ou économique se distinguent majoritairement dans les disciplines de Droit-Economie-Gestion ainsi que celles de Lettres-Langues-Sciences Humaines et Sociales.

## Bénéficiaires de bourses

	Oui, sur critères sociaux	Oui, sur d'autres critères	Non
<b>Droit</b>	22%	7%	71%
<b>Economie</b>	15%	13%	72%
<b>Gestion</b>	16%	7%	77%
<b>Lettres, Langues, Arts</b>	27%	9%	65%
<b>Histoire, géographie</b>	20%	8%	72%
<b>Psychologie</b>	20%	7%	72%
<b>Information communication</b>	28%	3%	69%
<b>autres formations SHS</b>	22%	12%	66%
<b>Sciences de la vie et de la terre</b>	21%	10%	68%
<b>Sciences fondamentales</b>	31%	7%	62%
<b>Sciences pour l'ingénieur</b>	31%	10%	59%
<b>Informatique</b>	26%	6%	69%
<b>autres formations STS</b>	22%	9%	69%
<b>Enquête 2010 promotion 2008</b>	<b>22%</b>	<b>8%</b>	<b>70%</b>

Source : Enquête 2010 Master 2008 - ORPEA

30% des diplômés de M2 ont bénéficié d'une bourse au cours de l'année universitaire 2007-2008 dont 22% de bourses sur critères sociaux.

La discipline de Gestion est la discipline dont le taux de bénéficiaires de bourses est le plus faible (23%) contrairement à la discipline des Sciences pour l'ingénieur où 41% des diplômés en ont reçu une.

## ■ Situation des répondants à l'entrée en M2 professionnel

	Etudiant	Salarié	Demandeur d'emploi	Autre
<b>Droit</b>	89%	10%	2%	<1%
<b>Economie</b>	89%	6%	4%	<1%
<b>Gestion</b>	72%	23%	4%	<1%
<b>Lettres, Langues, Arts</b>	83%	14%	1%	1%
<b>Histoire, géographie</b>	70%	27%	2%	2%
<b>Psychologie</b>	87%	11%	2%	<1%
<b>Information communication</b>	97%	2%	1%	
<b>autres formations SHS</b>	73%	20%	6%	<1%
<b>Sciences de la vie et de la terre</b>	85%	9%	4%	3%
<b>Sciences fondamentales</b>	96%	4%		
<b>Sciences pour l'ingénieur</b>	95%	2%	3%	
<b>Informatique</b>	95%	4%	2%	
<b>autres formations STS</b>	86%	11%	3%	<1%
<b>Enquête 2010 promotion 2008</b>	<b>84%</b>	<b>12%</b>	<b>3%</b>	<b>&lt;1%</b>
<b>Rappel 2009 diplômés 2007</b>	84%	11%	4%	2%

Source : Enquête 2010 Master 2008 - ORPEA

Globalement, plus de 8 diplômés sur 10 ont déclaré être étudiants au moment de leur inscription en M2.

La part des diplômés-salariés à l'entrée en M2 représente 12% des diplômés. Toutefois, ce taux vaut 20% ou plus dans les disciplines de Gestion, Histoire-géographie ou d'autres formations de SHS.

## ■ Formation suivie en 2006-2007

84% des diplômés 2008 déclarent avoir suivi une formation l'année précédant leur entrée en M2. Le taux de diplômés déclarant avoir suivi une formation en 2006-2007 est supérieur à 80% dans toutes les disciplines à l'exception de la Gestion (73%) et des formations de SHS autres qu'Histoire-géographie, Psychologie et Information-communication (79%)

## ■ Type de formation suivie en 2006-2007

Parmi les individus ayant suivi une formation l'année précédant leur entrée en M2 professionnel, 84% préparaient une formation de niveau Master 1, 5% un autre M2, 5% un diplôme de niveau Bac+4 au sein d'une école et 6% un autre type de diplôme.

	Master 1 ou équivalent	Autre Master 2	Ecole de niveau Bac+4 ou plus	Autre
<b>Droit</b>	85%	7%	2%	6%
<b>Economie</b>	80%	7%	10%	3%
<b>Gestion</b>	71%	7%	12%	10%
<b>Lettres, Langues, Arts</b>	90%	4%		6%
<b>Histoire, géographie</b>	81%	4%	2%	13%
<b>Psychologie</b>	80%	2%		18%
<b>Information communication</b>	93%	5%	2%	
<b>autres formations SHS</b>	86%	6%	4%	4%
<b>Sciences de la vie et de la terre</b>	88%	6%	2%	4%
<b>Sciences fondamentales</b>	97%	1%		2%
<b>Sciences pour l'ingénieur</b>	91%	3%	5%	
<b>Informatique</b>	98%	2%		
<b>autres formations STS</b>	82%	3%	6%	10%
<b>Enquête 2010 promotion 2008</b>	<b>84%</b>	<b>5%</b>	<b>5%</b>	<b>6%</b>

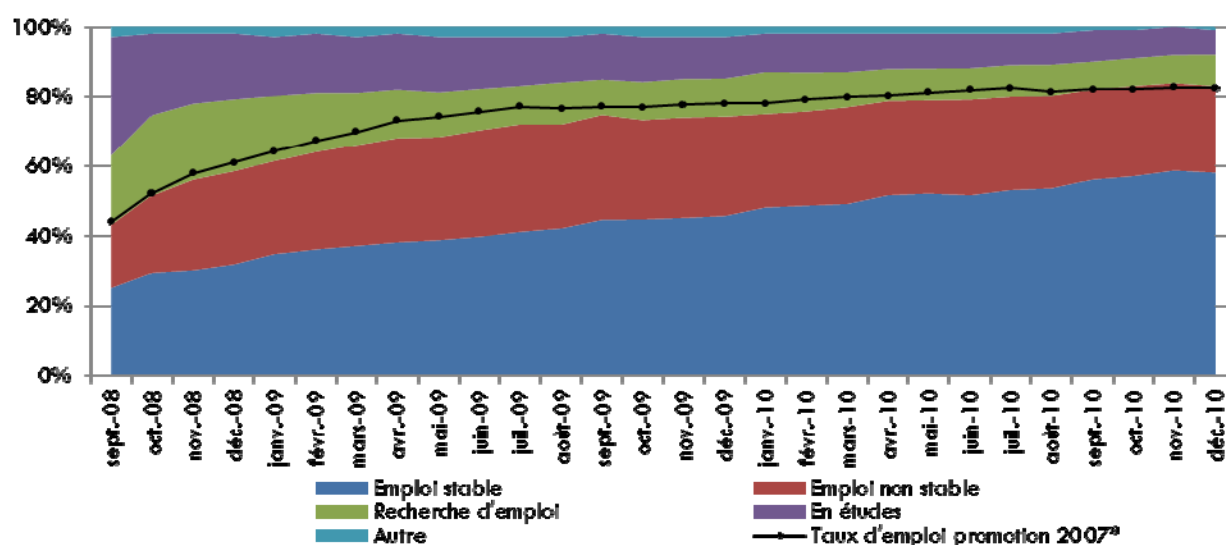
Source : Enquête 2010 Master 2008 - ORPEA

## ■ Parcours depuis l'obtention du diplôme

Les diplômés 2008 de M2 professionnel ont achevé leur formation au moment où la crise financière de 2008 débutait. Comme l'indique le chronogramme ci-dessous, ces derniers n'ont pas subi d'inflexions prononcées de leur entrée sur le marché du travail. En effet, immédiatement après l'obtention du diplôme, 43% des diplômés sont en emploi. A mi-parcours, l'emploi concerne 74% des diplômés et 83% d'entre eux 28 mois après la sortie de M2. L'entrée sur le marché du travail s'est effectuée progressivement et de manière similaire à la génération précédemment sortie\*.

Les difficultés rencontrées par les diplômés 2008 se sont traduites par un allongement de la durée de recherche du premier emploi. Celle-ci s'établit à 6 mois (Cf. tableau page 5) alors que celle de la génération 2007 avait été évaluée à 3,5 mois en moyenne.

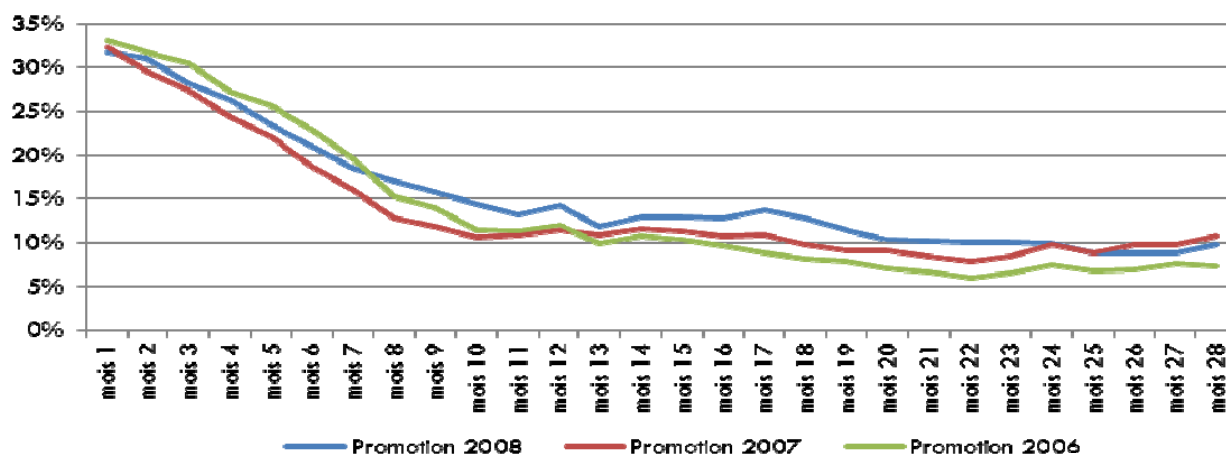
Ainsi, la crise financière 2008 a vraisemblablement eu un effet sur la durée de la recherche d'emploi de la génération 2008. Néanmoins la situation des diplômés près de 3 ans après la sortie de formation est stable dans la mesure où, comme pour la génération 2007 enquêtée un an plus tôt, l'emploi concerne plus de 8 diplômés sur 10.



\*La courbe du taux d'emploi de la promotion 2007 correspondant aux 28 mois de parcours observés à partir de leur date de sortie de formation, soit de septembre 2007 à décembre 2009.

## ■ Evolution du taux de chômage au cours des 28 mois précédant la sortie de M2 professionnel des générations de diplômés 2006, 2007 et 2008

Le taux de chômage des générations 2006, 2007 et 2008 respectivement enquêtées au 1<sup>er</sup> décembre 2008, 2009 et 2010 est similaire à la sortie de formation. Il s'établit aux alentours de 32% au cours du premier mois après la sortie de M2. Cependant, son évolution diffère au cours des 27 mois d'observation suivants en fonction de la conjoncture. Ainsi le taux de chômage de la génération 2008 entre le 8<sup>ème</sup> et 24<sup>ème</sup> mois est plus fort que celui des générations 2006 et 2007. Cette période correspond à l'année 2009 ainsi qu'à la première moitié de l'année 2010 durant laquelle l'économie française a connu une phase de ralentissement.



## ■ Durée de recherche du premier emploi

La durée moyenne de recherche du premier emploi\* s'établit à 6 mois (la durée médiane est de 4 mois). Celle-ci est près de deux fois supérieure à celle évaluée au cours de l'enquête précédente.

La durée moyenne de recherche du premier emploi la plus faible est de 5 mois et concerne la discipline des Sciences de la vie et de la terre alors que la durée moyenne la plus importante est de 8 mois et concerne les diplômés d'Economie et de Sciences pour l'ingénieur.

	Durée de recherche du 1 <sup>er</sup> emploi (en mois)*	
	moyenne	médiane
<b>Droit</b>	7	4
<b>Economie</b>	8	6
<b>Gestion</b>	6	4
<b>Lettres, Langues, Arts</b>	7	4
<b>Histoire, géographie</b>	7	3
<b>Psychologie</b>	6	5
<b>Information communication</b>	6	3
<b>autres formations SHS</b>	7	5
<b>Sciences de la vie et de la terre</b>	5	4
<b>Sciences fondamentales</b>	6	5
<b>Sciences pour l'ingénieur</b>	8	5
<b>Informatique</b>	5	1
<b>autres formations STS</b>	6	3
<b>Enquête 2010 promotion 2008</b>	<b>6</b>	<b>4</b>
<b>Rappel 2009 promotion 2007</b>	<b>3,5</b>	<b>2</b>

Source : Enquêtes 2009 et 2010 Master 2007 et 2008 - ORPEA

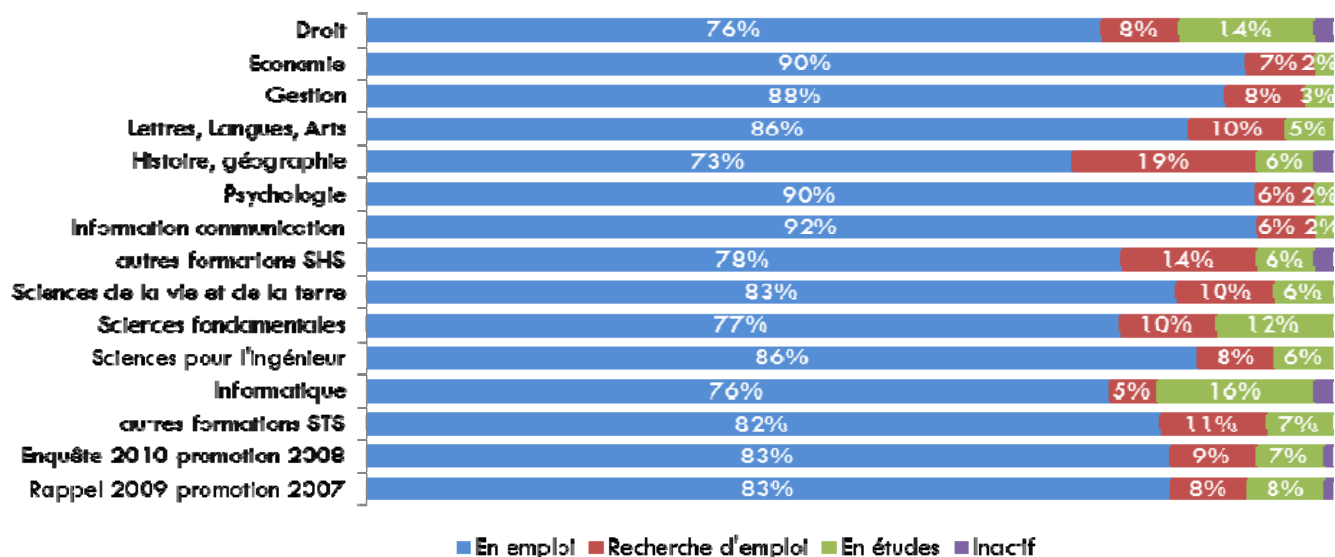
\* La durée moyenne de recherche du premier emploi concerne les diplômés étudiants à l'entrée en M2 professionnel et n'ayant pas poursuivi leurs études à l'issue de celui-ci. Notons par ailleurs, que toutes les formations de M2 professionnel de la région Aquitaine ne sont pas clôturées à la même date. Ainsi une constante datée au 31 août 2008 a été fixée.

Pour en savoir plus :

[http://enquetes.u-bordeaux.fr/Orpea/report\\_masterprodip108/tableauxdebord.htm](http://enquetes.u-bordeaux.fr/Orpea/report_masterprodip108/tableauxdebord.htm)

[http://enquetes.u-bordeaux.fr/Orpea/report\\_masterprodip108/ficheschiffrescles.htm](http://enquetes.u-bordeaux.fr/Orpea/report_masterprodip108/ficheschiffrescles.htm)

■ Situation principale au 1<sup>er</sup> décembre 2010



Source : Enquêtes 2009 et 2010 Master 2007 et 2008 - ORPEA

Au 1<sup>er</sup> décembre 2010, soit 28 mois après leur sortie de formation en M2 professionnel, le taux d'emploi des diplômés aquitains 2008 est de 83%. 9% sont en recherche d'emploi, 7% en poursuite ou reprise d'études et 1% dans une situation autre. Cette répartition des situations est similaire à celle de la génération 2007 enquêtée un an auparavant.

Le taux d'emploi varie en fonction des disciplines. Ainsi, on observe que le taux d'emploi le plus fort concerne les diplômés de M2 d'Information-communication : 92% des diplômés déclarent être en emploi au moment de l'enquête. A contrario, ceux sont les diplômés d'Histoire-géographie qui connaissent le plus faible taux d'emploi comparativement aux autres disciplines puisqu'il s'établit à 73%.

■ Situation principale au 1<sup>er</sup> décembre 2010 en fonction de la situation à l'entrée en M2 professionnel

Sans surprise, les étudiants-salariés à l'entrée en M2 professionnel sont plus nombreux à déclarer être en emploi au moment de l'enquête.

		Situation à l'entrée en M2			
		Etudiant	Salarié	Demandeur d'emploi	Autre
Situation au 01/12/10	En emploi	82%	91%	75%	82%
	Recherche d'emploi	9%	6%	18%	12%
	En études	8%	3%	2%	6%
	Inactif	1%	<1%	5%	

Source : Enquête 2010 Master 2008 - ORPEA

■ Taux de chômage

Le taux de chômage\* régional des diplômés de M2 professionnel sortis 28 mois auparavant de formation s'élève à 10%. Celui-ci est 2 points inférieurs au taux de chômage observé pour les diplômés 2007 (il s'élevait à 12% au 1<sup>er</sup> décembre 2009).

	Taux de chômage		Taux de chômage
Droit	10%	autres formations SHS	15%
Economie	7%	Sciences de la vie et de la terre	10%
Gestion	8%	Sciences fondamentales	11%
Lettres, Langues, Arts	10%	Sciences pour l'ingénieur	9%
Histoire, géographie	20%	Informatique	7%
Psychologie	7%	autres formations STS	12%
Information communication	6%	Enquête 2010 promotion 2008	10%

Source : Enquête 2010 Master 2008 - ORPEA

\*Taux de chômage : Nombre de personnes sans emploi et en recherche d'emploi / (Nombre de personnes en emploi+ Nombre de personnes en recherche d'emploi).

## ■ Etudes suivies ou repris après l'obtention du diplôme de M2 professionnel

28% des diplômés ont poursuivi ou repris des études ou préparé un concours après l'obtention de leur diplôme en 2008.

Parmi eux, 7% ont poursuivi 3 ans, 4% deux années et 7% ont effectuées une année de formation supplémentaire immédiatement après le M2. La reprise d'études concerne les 10% restants.

<b>Pas d'étude à l'issue du M2</b>	72%
<b>Trois années d'études à l'issue du M2</b>	7%
<b>Deux années immédiates de poursuite d'études à l'issue du M2</b>	4%
<b>Une année immédiate de poursuite d'études à l'issue du M2</b>	7%
<b>Une année de reprise d'études à l'issue du M2</b>	6%
<b>Deux années de reprise d'études à l'issue du M2</b>	3%
<b>Une année d'études immédiate à l'issue du M2 et une année de reprise</b>	<1%

Source : Enquête 2010 Master 2008 - ORPEA

## ■ Type d'études suivies au 1<sup>er</sup> décembre 2010

7% des diplômés 2008 sont en études à la date de l'enquête (cf. Situation au 1<sup>er</sup> décembre p. 6).

39% des diplômés en études au 1<sup>er</sup> décembre 2010 réalisent une thèse, 12% préparent un autre M2, 5% un diplôme de niveau inférieur au M2, 13% un concours et le reste un autre type de formation.

La poursuite d'études en doctorat concerne davantage les diplômés de M2 du domaine des Sciences-Technologie-Santé. Ainsi, à l'exception de la catégorie 'autres formations de STS', entre 70% et 81% des diplômés de Sciences-Technologie-Santé en études au 1<sup>er</sup> décembre 2010 réalisent une thèse.

	Doctorat	Autre M2	Diplôme de niveau inf. au M2	Préparation au concours	Autre (dont DU)
<b>Droit</b>	7	3		15	33
<b>Economie</b>	1	2	1		
<b>Gestion</b>	6	4	1	1	4
<b>Lettres, Langues, Arts</b>	1			2	1
<b>Histoire, géographie</b>	2				2
<b>Psychologie</b>	1	1			1
<b>Information communication</b>		1			1
<b>autres formations SHS</b>	3	1	1		1
<b>Sciences de la vie et de la terre</b>	13	1	2		
<b>Sciences fondamentales</b>	9				3
<b>Sciences pour l'ingénieur</b>	7	3			
<b>Informatique</b>	7	1	1		
<b>autres formations STS</b>	3	1	1	2	3
<b>Enquête 2010 promotion 2008</b>	<b>39%</b>	<b>12%</b>	<b>5%</b>	<b>13%</b>	<b>31%</b>
<b>Rappel 2009 promotion 2007</b>	<b>45%</b>	<b>10%</b>	<b>9%</b>	<b>7%</b>	<b>29%</b>

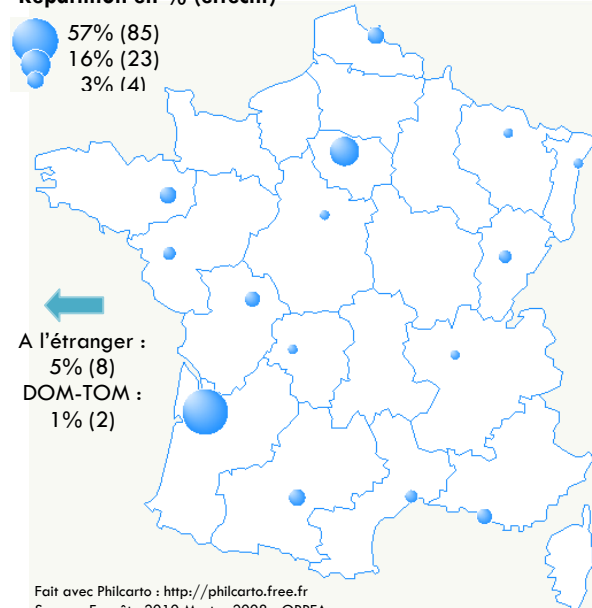
Source : Enquêtes 2009 et 2010 Master 2007 et 2008 - ORPEA

Note : Etant donnée la faiblesse des effectifs concernés par la poursuite/reprise d'études par discipline, les résultats ont été présentés en valeur absolue.

## ■ Localisation des études suivies au 1<sup>er</sup> décembre 2010

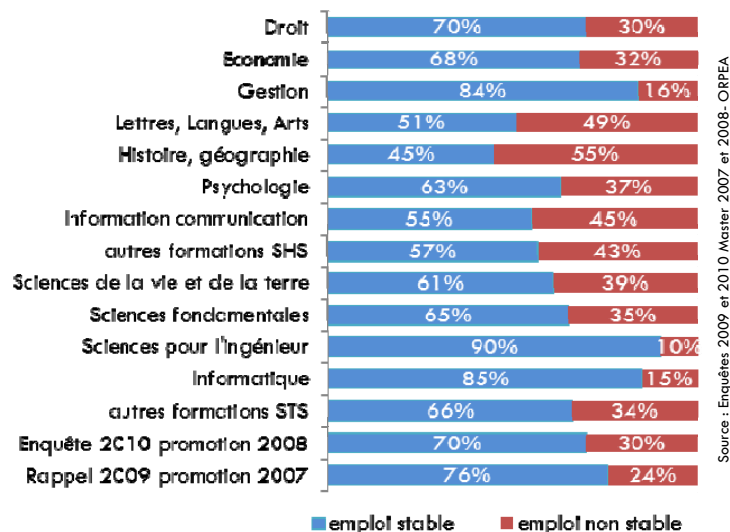
Plus de la moitié des diplômés en formation à la date de l'enquête étudient dans la région Aquitaine. 16% suivent des études en Ile-de-France, 5% sont à l'étranger, enfin le reste est éparpillé dans les autres régions françaises.

Répartition en % (effectif)



83% des diplômés 2008 sont en emploi 28 mois après leur sortie de formation (cf. Situation au 1<sup>er</sup> décembre p. 6).

## Nature du contrat de travail



La stabilité de l'emploi concerne 70% des diplômés en emploi.

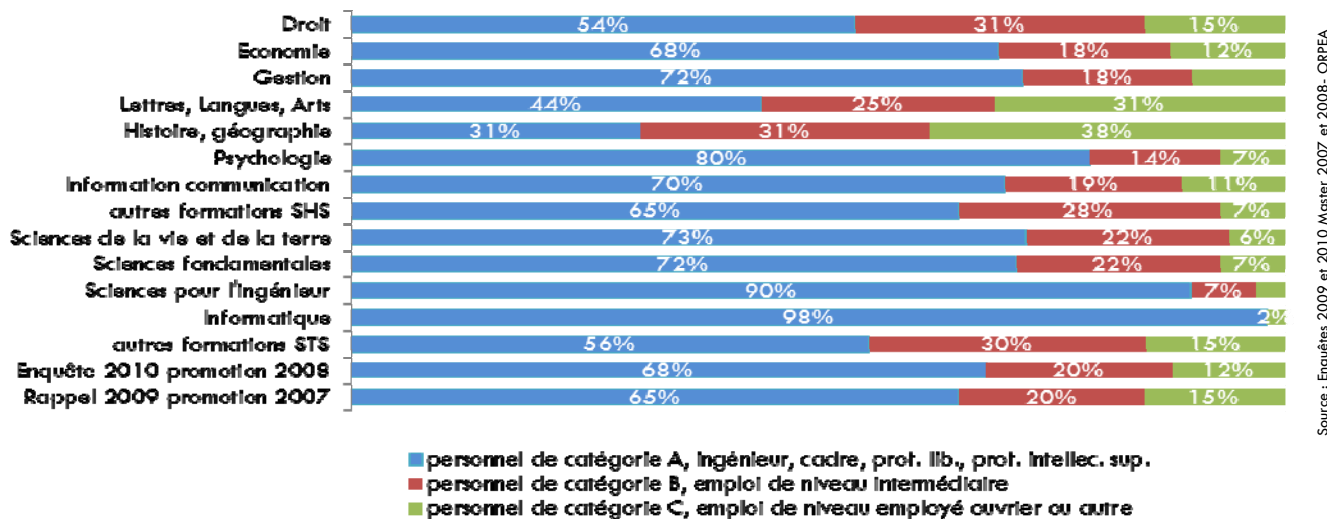
Comparée à la génération 2007 enquêtée en 2009, la part des diplômés occupant un poste pérenne (CDI, fonctionnaire, profession libérale et indépendante) est 6 points inférieurs.

La part des emplois non stables (CDD, vacation, intérim...) est relativement importante en Lettres-Langues-Arts ainsi que dans les disciplines de SHS à l'exclusion de la Psychologie. Elle atteint 55% des diplômés d'Histoire-géographie.

## Professions et catégories socioprofessionnelles

68% des diplômés occupent un poste de niveau cadre (personnel de catégorie A de la fonction publique, ingénieur, cadre...), soit 3 points de plus que la génération précédente enquêtée sur la même période.

Par discipline, on observe que c'est en Histoire-géographie que la répartition des PCS est la plus hétérogène. Les emplois de niveau C de la fonction publique, employé ou ouvrier concernent respectivement 31% et 38% des diplômés de Lettres-Langues-Arts et d'Histoire-géographie.



## Quotité travaillée

8% des diplômés en emploi travaillent à temps partiel. Pour plus des 2/3 d'entre eux, cette situation est subie.

	Droit	Economie	Gestion	Lettres, Langues, Arts	Histoire, géographie	Psychologie	Information communication	autres formations SHS	Sciences de la vie et de la terre	Sciences fondamentales	Sciences pour l'ingénieur	Informatique	Autres formations STS	Total
<b>A temps plein</b>	93%	97%	96%	76%	86%	60%	95%	96%	94%	96%	97%	100%	88%	92%
<b>A temps partiel</b>	7%	3%	4%	24%	14%	40%	5%	4%	6%	4%	3%		12%	8%
<b>Dont temps partiel subi</b>	3%	3%	2%	15%	9%	24%	2%	3%	5%	4%	1%		6%	5%

Source : Enquête 2010 Master 2008 - ORPEA

## ■ Rémunération moyenne nette mensuelle hors primes

(en €, pour les répondants travaillant en France, à temps plein)

Le revenu mensuel net moyen d'un diplômé de M2 professionnel s'établit à 1 876€. Lorsque l'on observe les genres, l'écart entre les salaires s'élève à 266€ et bénéficie aux hommes.

	Homme		Femme		Ensemble	
	moyenne	médiane	moyenne	médiane	moyenne	médiane
<b>Droit</b>	1 856	1 700	1 705	1 600	1 739	1 600
<b>Economie</b>	1 967	1 930	1 705	1 600	1 825	1 775
<b>Gestion</b>	2 409	2 000	1 906	1 855	2 167	1 955
<b>Lettres, Langues, Arts</b>	1 362	1 200	1 614	1 500	1 576	1 500
<b>Histoire, géographie</b>	1 701	1 550	1 239	1 142	1 376	1 245
<b>Psychologie</b>	1 701	1 800	1 741	1 700	1 737	1 725
<b>Information communication</b>	1 994	1 700	1 624	1 550	1 744	1 618
<b>autres formations SHS</b>	1 800	1 644	1 719	1 649	1 747	1 649
<b>Sciences de la vie et de la terre</b>	1 931	1 810	1 882	1 800	1 904	1 800
<b>Sciences fondamentales</b>	1 755	1 600	1 797	1 610	1 773	1 600
<b>Sciences pour l'ingénieur</b>	1 975	2 000	1 898	1 900	1 965	2 000
<b>Informatique</b>	1 957	1 935	1 880	1 880	1 954	1 920
<b>autres formations STS</b>	1 753	1 600	1 767	1 600	1 759	1 600
<b>Enquête 2010 promotion 2008</b>	<b>2 022</b>	<b>1 900</b>	<b>1 756</b>	<b>1 650</b>	<b>1 876</b>	<b>1 795</b>

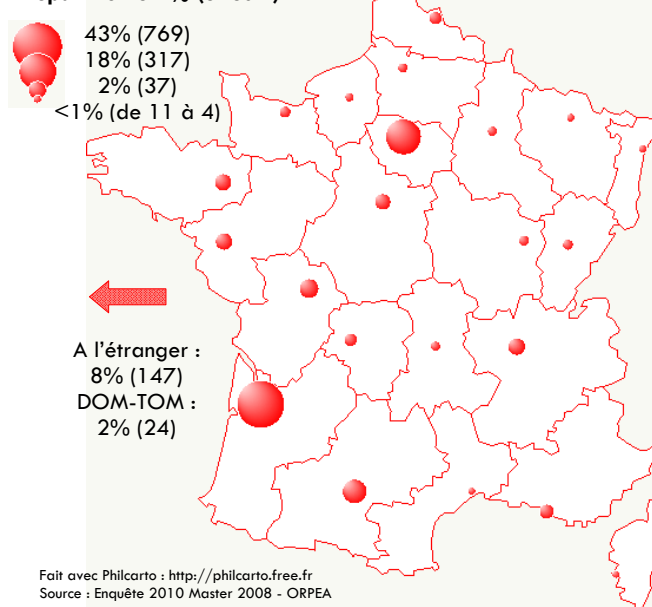
Source : Enquête 2010 Master 2008 - ORPEA

## ■ Localisation des diplômés en emploi

Près de 3 ans après la sortie de formation, plus de 9 diplômés sur 10 travaillent en France et 8% à l'étranger.

43% des diplômés en emploi travaillent en Aquitaine, 18% dans la région Ile-de-France et 6% dans la région Midi-Pyrénées. Le reste des diplômés en emploi est déployé dans les autres régions françaises.

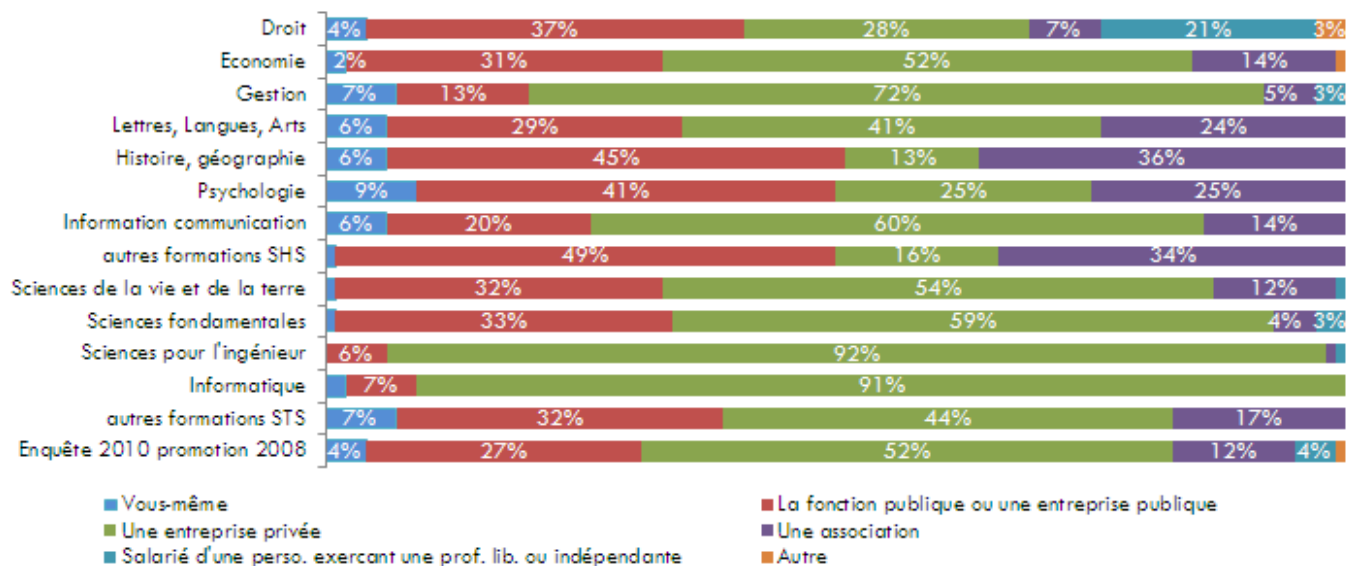
### Répartition en % (effectif)



## Statut de l'entreprise ou de l'établissement

La majorité des diplômés en emploi (52%) évolue dans le secteur privé. Ce secteur représente plus de 9 individus sur 10 en Sciences pour l'ingénieur ainsi qu'en Informatique.

21% des diplômés de Droit sont salariés d'une personne exerçant une profession libérale ou indépendante.



Source : Enquêtes 2009 et 2010 Master 2007 et 2008 - ORPEA

## Satisfaction de l'emploi occupé vis-à-vis de...

Les diplômés apparaissent satisfaits du contenu de leur emploi ainsi que de sa localisation : quelle que soit la discipline observée, les taux de satisfaction sont respectivement égaux ou supérieurs à 86% et 74%.

Le critère de la rémunération est, comme pour les générations précédemment enquêtées, le critère d'emploi le moins satisfaisant : seuls 64% des diplômés 2008 en emploi sont satisfaits du niveau de leur rémunération.

Enfin, on peut observer que le sentiment d'adéquation entre le poste occupé et la formation suivie en M2 est, selon les disciplines, assez mitigé.

	De son contenu	De sa localisation	De sa rémunération	De son évolution de carrière	De son adéquation avec le M2 obtenu
<b>Droit</b>	93%	83%	66%	75%	73%
<b>Economie</b>	88%	78%	63%	75%	65%
<b>Gestion</b>	90%	86%	66%	73%	71%
<b>Lettres, Langues, Arts</b>	86%	82%	46%	56%	57%
<b>Histoire, géographie</b>	87%	85%	45%	60%	55%
<b>Psychologie</b>	91%	85%	61%	76%	65%
<b>Information communication</b>	89%	79%	54%	79%	70%
<b>autres formations SHS</b>	96%	87%	58%	75%	66%
<b>Sciences de la vie et de la terre</b>	87%	81%	62%	71%	66%
<b>Sciences fondamentales</b>	89%	74%	57%	74%	62%
<b>Sciences pour l'ingénieur</b>	90%	81%	71%	74%	74%
<b>Informatique</b>	95%	93%	68%	73%	75%
<b>autres formations STS</b>	91%	83%	59%	64%	60%
<b>Enquête 2010 promotion 2008</b>	<b>90%</b>	<b>83%</b>	<b>64%</b>	<b>70%</b>	<b>69%</b>

Source : Enquête 2010 Master 2008 - ORPEA

Synthèse réalisée en juin 2011 par Muriel Savarit (muriel.savarit@univ-bordeaux.fr) en collaboration avec Agnès Binet (agnes.binet@univ-pau.fr), Jean-Baptiste Camps (cpsi@univ-bordeaux1.fr), Séverine Groult (ode@u-bordeaux3.fr), Simon Macaire (ope@u-bordeaux2.fr), Klervi Weissmann (observa@u-bordeaux4.fr).

ORPEA  
Université de Bordeaux  
166 cours de la l'Argonne  
33000 Bordeaux  
univ-bordeaux.fr/orpea