

## Observatoire Régional des Parcours Etudiants Aquitains - ORPEA

# Enquête sur le devenir à 30 mois des diplômés de Master recherche promotion 2006

En Bref :

829 diplômés de master recherche en 2006 ont répondu à l'enquête. Le taux de réponse est de 69%.  
 Au 1<sup>er</sup> janvier 2009, soit 30 mois environ après leur sortie de formation, plus de la moitié des répondants (52%) sont toujours en études. Parmi eux, 88% ont choisi de poursuivre en thèse.  
 Pour les diplômés en emploi au moment de l'enquête :  
 -58% occupent un emploi stable (de type CDI ou fonctionnaire),  
 -65% sont cadres,  
 -plus de la moitié des répondants déclarent travailler dans la fonction publique.  
 La région Aquitaine accueille 42% des diplômés en emploi.

### Méthodologie :

L'ORPEA a lancé au 1<sup>er</sup> janvier 2009, pour la première année, une enquête sur le devenir des diplômés de Master recherche. Elle porte sur l'ensemble des diplômés de la promotion 2006 de Master recherche des universités de Bordeaux 1, Bordeaux 2, Bordeaux 3, Bordeaux IV, Sciences Po Bordeaux et de l'Université de Pau et des Pays de l'Adour.

Le questionnaire a été créé de manière concertée avec l'ensemble des établissements : l'ORPEA a mis en forme et mis en ligne le questionnaire tandis que les observatoires locaux ont conduit l'enquête pour leur établissement et ont ainsi procédé à l'envoi des questionnaires (par courrier et/ou par mail) ainsi qu'à leur saisie. Des relances téléphoniques ont été nécessaires.

Au total, 829 des 1 199 diplômés interrogés ont répondu à l'enquête, soit un taux de réponse global de 69%.

Pour réaliser cette synthèse, l'ORPEA a procédé à l'agrégation des résultats obtenus au cours de l'enquête. Un regroupement des données en 3 disciplines principales a été effectué : Droit, Economie, Gestion / Arts, LLSHS, Staps\* / Sciences, Technologie, Santé.

Les objectifs poursuivis sont l'observation au niveau régional des processus de poursuites d'études et d'insertion professionnelle (mesure des conditions de l'insertion, adéquation des formations vis-à-vis de l'emploi) des diplômés de master recherche.

**Tableau 1 : Taux de réponse par discipline**

	Nbre de répondants	Nbre de diplômés	Taux de réponse
<b>Droit, Economie, Gestion</b>	151	255	59%
<b>Arts, LLSHS, Staps</b>	353	502	70%
<b>Sciences, Technologie, Santé</b>	325	442	73%
<b>Total</b>	829	1199	69%

Notons qu'une spécialité de Master Recherche (Gestion des organisations de l'Institut d'Administration des Entreprises de Bordeaux IV) a été retirée de l'analyse globale en raison de la faiblesse du nombre de répondants par rapport aux effectifs enquêtés.

## Partie I : Caractéristiques des répondants

**Tableau 2 : Répartition des répondants par genre et nationalité**

Globalement, 56% des diplômés d'un master recherche sont des femmes contre 44% d'hommes.

Les hommes sont plus nombreux en proportion en Sciences, Technologie, Santé.

Les répondants de nationalité étrangère représentent 13% de la population totale.

		Droit, Economie, Gestion.	Arts, LLSHS, Staps.	Sciences, Technologie, Santé	Total
Genre	Masculin	43,0%	32,9%	56,9%	44,1%
	Féminin	57,0%	67,1%	43,1%	55,9%
Nationalité	Française	85,9%	87,0%	88,0%	87,2%
	Etrangère	14,1%	13,0%	12,0%	12,8%

L'âge moyen d'obtention du diplôme s'établit à 25 ans. En Arts, LLSHS, Staps, il est de 27 ans (deux points supérieurs aux autres disciplines).

**Tableau 3 : Situation des répondants à l'entrée en master recherche**

	Salarié	Etudiant	Demandeur d'emploi	Autre
<b>Droit, Economie, Gestion</b>	4,7%	93,3%	0,7%	1,3%
<b>Arts, LLSHS, Staps</b>	23,0%	73,6%	2,8%	0,6%
<b>Sciences, Technologie, Santé</b>	6,8%	92,0%	1,2%	0,0%
<b>Total</b>	13,3%	84,4%	1,8%	0,5%

A l'entrée en Master recherche, 84% des diplômés sont étudiants et 13% sont salariés. En Arts, LLSHS, Staps, ce sont 23% des diplômés qui se déclarent salariés contre 74% étudiants.

**Tableau 4 : Formation suivie en 2004/2005 avant l'entrée en master recherche**

	Master 1	Autre Master 2	Ecole de niveau bac +4 ou plus	Autre
<b>Droit, Economie, Gestion</b>	71,0%	10,5%	16,1%	2,4%
<b>Arts, LLSHS, Staps</b>	73,5%	13,8%	2,5%	10,2%
<b>Sciences, Technologie, Santé</b>	67,0%	1,8%	23,2%	8,0%
<b>Total</b>	70,5%	8,3%	13,3%	7,9%

Parmi les diplômés étudiants l'année précédant le Master 2, 71% étaient en Master 1, 13% dans une école de niveau bac +4 ou plus, 8% étaient inscrits dans un autre master 2 ou dans une formation autre.

En LLSHS, ils sont 14% à avoir suivie une autre formation en Master 2.

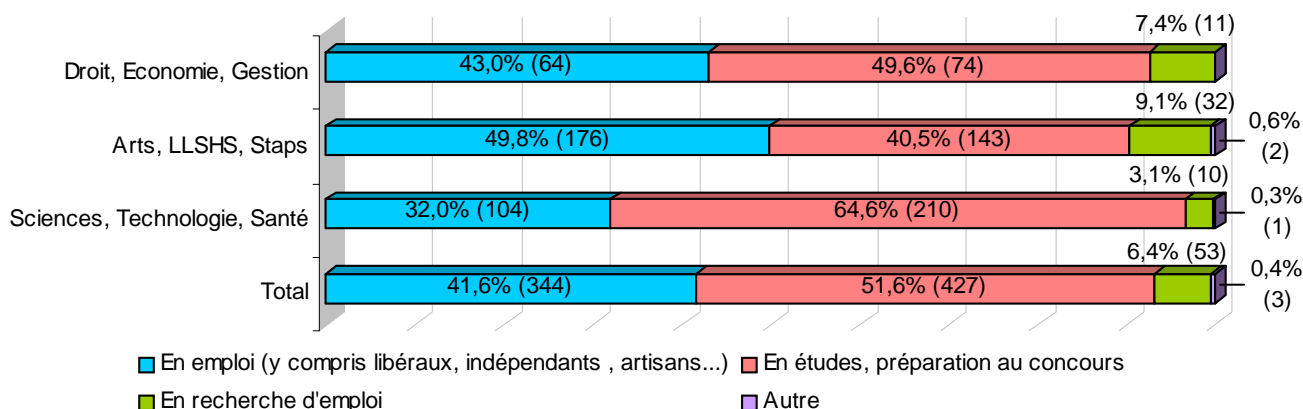
Notons que les inscriptions dans une école de niveau bac+4 ou plus représentent près du quart des diplômés de Sciences, Technologie, Santé en formation l'année précédant le master recherche.

Globalement, 18% des diplômés ayant répondu à l'enquête ont passé au moins 1 concours avant ou pendant le master. Ils représentent 21% en Arts, LLSHS, Staps contre 15% en Sciences, Technologie, Santé.

## Partie II : Devenir des répondants au 1<sup>er</sup> janvier 2009

Près de 30 mois après l'obtention du diplôme de master 2 recherche, plus de la moitié des individus interrogés sont toujours en études ou préparent un concours. 42% sont en emploi, 6% en recherche d'emploi et 0,4% dans une situation autre. Le taux de chômage\*\* s'établit à 13%. Ce taux est plus faible en Sciences, Technologie, Santé (9%) que dans les autres disciplines (15%).

**Graphique 1 : Situation au 1<sup>er</sup> janvier 2009\***



**Tableau 5 : Situation des répondants au 1<sup>er</sup> janvier 2009 en fonction de la situation à l'entrée en master 2**

		Situation 1 <sup>er</sup> janvier 2009			
		Emploi	Etudes, prépa. concours	Recherche d'emploi	Autre
Situation à l'entrée	Etudiant	39,6%	53,8%	6,2%	0,4%
	Salarié	51,8%	42,7%	5,5%	0,0%
	Demandeur d'emploi	60,0%	26,7%	13,3%	0,0%
	Autre	50,0%	25,0%	25,0%	0,0%
	Total	41,6%	51,6%	6,4%	0,4%

Les diplômés-étudiants à l'entrée en master 2 sont proportionnellement plus nombreux en études au moment de l'enquête : ils représentent 54%.

La majorité des salariés à l'entrée en master sont en emploi. Toutefois notons qu'une part importante de cette population (43%) se déclare en études au 1<sup>er</sup> janvier 2009.

Parmi les 427 diplômés en études ou en préparation à un concours au 1<sup>er</sup> janvier, 96% sont en études et 4% préparent un concours.

Par discipline, les études concernent la quasi-totalité des diplômés de Sciences, Technologie, Santé (99%) tandis que la préparation au concours concerne 10% des diplômés de Droit-Economie-Gestion et 11% des diplômés d'Arts, LLSHS, Staps.

\* A la situation au 1<sup>er</sup> janvier 2009, les diplômés pouvaient indiquer une combinaison de plusieurs situations possibles (thèse/emploi, thèse/recherche d'emploi...) Ici, nous avons considérés que la situation de thèse primait sur les autres.

\*\* taux de chômage : part des demandeurs d'emploi dans la population active (actifs occupés et chômeurs).

89% des répondants en études au moment de l'enquête sont en thèse. Le doctorat concerne 98% des répondants de Sciences, Technologie, Santé. Après le master, peu d'individus se sont inscrits pour faire des études de niveau inférieur au master ou un DU. En Droit-Economie-Gestion, la modalité 'autre', qui représente 24%, concerne principalement la poursuite à l'Ecole Nationale de la Magistrature ou à l'Ecole d'avocats.

La région Aquitaine accueille 73% des répondants qui poursuivent leurs études.

**Tableau 6 : Type de diplôme préparé par les répondants en études au moment de l'enquête**

	Diplôme de niveau inférieur au Master 2	Autre Master 2	Doctorat	DU	Autre
<b>Droit, Economie, Gestion</b>	1,5%	4,5%	69,7%	0,0%	24,2%
<b>Arts, LLSHS, Staps</b>	3,8%	6,1%	86,3%	0,8%	3,1%
<b>Sciences, Technologie, Santé</b>	0,5%	0,5%	97,6%	0,0%	1,4%
<b>Total</b>	1,7%	3,0%	89,4%	0,2%	5,7%

### Partie III : Description de l'emploi occupé pour les diplômés en emploi au 1<sup>er</sup> janvier 2009

42% des répondants diplômés de master recherche (soit 334 individus) sont en emploi près de 30 mois après l'obtention du diplôme. (Cf. graphique 1 p 2)

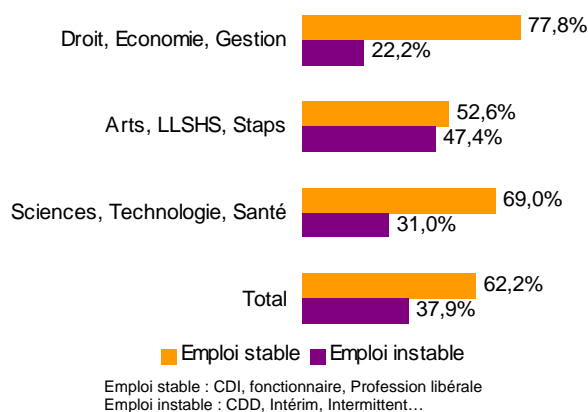
Parmi ces diplômés en emploi, 62% des répondants ont une situation stable alors 38% occupent des emplois de types CDD, vacation, intérim, intermittent...

Notons que, si en Arts, LLSHS, Staps, ils sont proportionnellement plus nombreux que dans les autres disciplines à déclarer travailler en janvier 2009 (Cf. graphique 1 p 2), la situation est inverse en matière de stabilité de l'emploi : seuls 53% des répondants occupent un emploi stable.

Seuls 13% des diplômés en emploi travaillent à temps partiel. Le temps partiel concerne davantage la population féminine : 15% des femmes en emploi contre 8% pour les hommes.

Quel que soit le genre, le temps partiel est 'subi' pour près des 2/3 d'entre eux.

**Graphique 2 : Nature du contrat de travail des répondants en emploi au 1<sup>er</sup> janvier 2009**



Globalement, 69% des répondants occupent un poste de niveau cadre ou une profession libérale, 17% de niveau employé et 12% de niveau profession intermédiaire.

Par discipline, on observe un déclassement en termes de qualification pour 27% des diplômés de Droit-Economie-Gestion et 39% en Arts, LLSHS, Staps contre seulement 19% en Sciences, Technologie, Santé.

**Tableau 7 : Professions et catégories socioprofessionnelles (PCS) des répondants en emploi**

	Droit, Economie, Gestion	Arts, LLSHS, Staps	Sciences, Technologie, Santé	Total
<b>Cadre, ingénieur et catégorie A de la fonction publique</b>	67,2%	55,9%	78,6%	65,0%
<b>Profession libérale et assimilée</b>	6,3%	4,7%	1,9%	4,2%
<b>Profession intermédiaire</b>	9,4%	14,7%	10,7%	12,5%
<b>Employé, ouvrier</b>	14,1%	23,5%	7,8%	16,9%
<b>Artisan, commerçant, chef d'entreprise</b>	0,0%	1,2%	1,0%	0,9%
<b>Autre</b>	3,1%	0,0%	0,0%	0,6%

**Tableau 8 : Salaire moyen mensuel net (en euros) pour les répondants travaillant en France, à temps plein**

Trois ans après la formation, le salaire net mensuel moyen s'établit pour un diplômé de master recherche en Aquitaine à 1 713€ (le salaire médian à 1 550€).

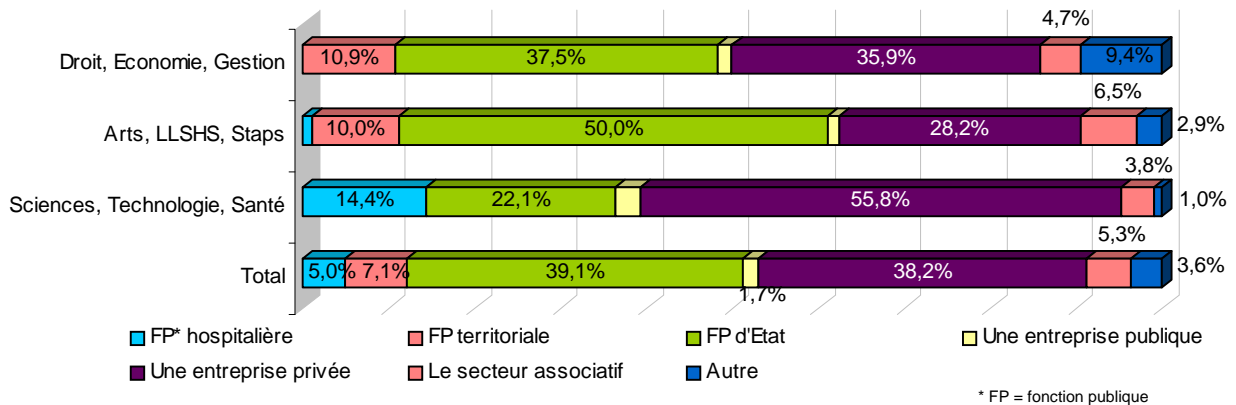
On distingue à la fois une différence entre genre (les hommes gagnent en moyenne davantage que les femmes, excepté en LLSHS) et par discipline (les diplômés en Arts, LLSHS, Staps gagnent moins que ceux des autres disciplines).

	Homme	Femme	Ensemble
<b>Droit, Economie, Gestion</b>	2 047,24	1 659,57	1 806,02
<b>Arts, LLSHS, Staps</b>	1 541,62	1 536,31	1 538,20
<b>Sciences, Technologie, Santé</b>	1 957,35	1 772,72	1 878,23
<b>Total</b>	1 821,53	1 627,63	1 712,51

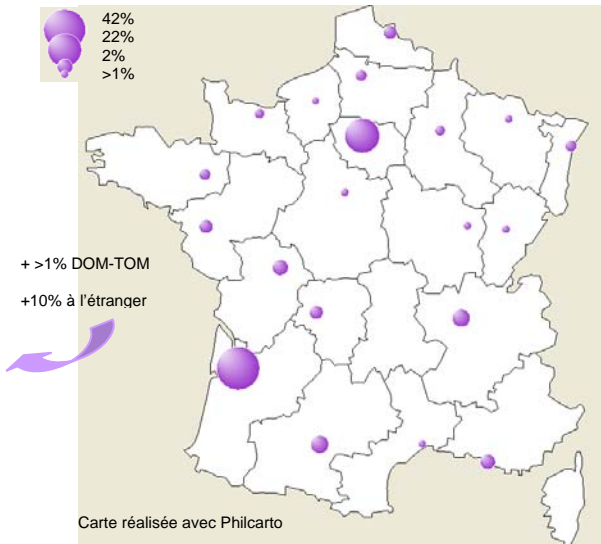
Plus de la moitié des répondants déclarent travailler dans le secteur public dont 39% dans la fonction publique d'Etat. 38% travaillent dans des entreprises privées, 5% dans le secteur associatif et 4% dans un secteur autre.

La fonction publique concerne davantage les diplômés en Arts, LLSHS, Staps et Droit-Economie-Gestion alors que 56% des répondants de Sciences, Technologie, Santé travaillent dans une entreprise privée.

**Graphique 3 : Secteur d'entreprise des répondants en emploi**



**Carte : Lieu de travail des diplômés en emploi**



9 répondants en emploi sur 10 travaillent en France. Peu de différences sont observables par disciplines.

42% des actifs exercent en région Aquitaine et 22% en région Ile de France.

En Arts, LLSHS, Staps, 49% des diplômés en emploi travaillent dans la région contre environ 1/3 dans les autres disciplines.

La région Ile de France accueille proportionnellement plus de répondants en emploi de Droit-Economie-Gestion.

Globalement, les diplômés sont satisfaits à tout à fait satisfaits du contenu et de la localisation de leur emploi puisqu'ils attribuent respectivement une note de 3,29 et 3,25 sur 4.

En revanche, ils apparaissent moyennement satisfaits de leur rémunération, des perspectives d'évolution de carrière et de l'adéquation de leur emploi avec la formation suivie en master puisqu'ils attribuent des notes moyennes variant entre 2,3 et 2,6.

Plus de la moitié d'entre eux (56%) estime qu'ils auraient pu obtenir leur emploi sans leur master recherche.

## Partie IV : Parcours depuis l'obtention du master recherche

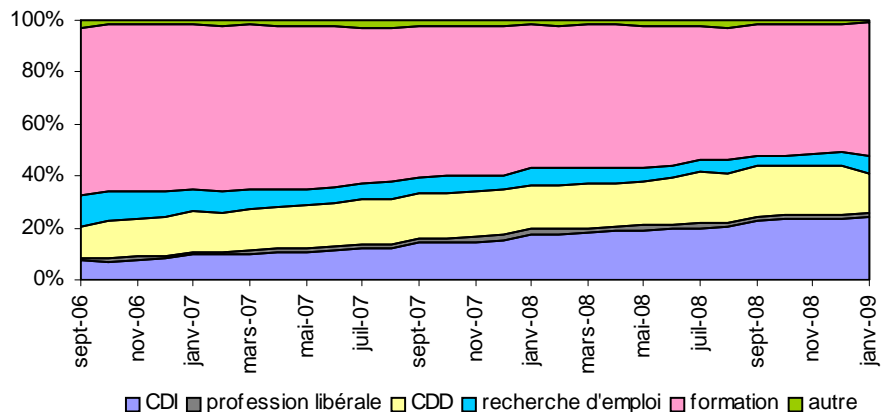
A la rentrée suivant l'année d'obtention du master, 64% des répondants poursuivent leurs études. Environ 30 mois plus tard, ils représentent 52%.

Cette baisse relative des poursuites d'études s'effectue au profit de l'entrée sur le marché du travail. En janvier 2007, 27% se déclarent en emploi, 10 points de plus un an plus tard, et en janvier 2009, ils sont 42% dont plus de la moitié en CDI.

La part des répondants en recherche d'emploi et en CDD évolue peu sur toute la période.

Notons que le temps moyen de recherche du premier emploi pour les diplômés étudiants à l'entrée en master et n'ayant pas poursuivi leurs études à l'issue est de 7 mois (la médiane étant de 5 mois).

**Graphique 4 : Chronogramme du devenir des diplômés de master recherche en 2006**



Synthèse réalisée en novembre 2009 par : Muriel Savarit ([muriel.savarit@univ-bordeaux.fr](mailto:muriel.savarit@univ-bordeaux.fr)), en collaboration avec Agnès Binet ([agnes.binet@univ-pau.fr](mailto:agnes.binet@univ-pau.fr)), Sandrine Dupuy ([sandrine.dupuy@u-bordeaux3.fr](mailto:sandrine.dupuy@u-bordeaux3.fr)), Jocelyn Caillaud ([jocelyn.caillaud@u-bordeaux1.fr](mailto:jocelyn.caillaud@u-bordeaux1.fr)), Simon Macaire ([simon.macaire@u-bordeaux2.fr](mailto:simon.macaire@u-bordeaux2.fr)), Emmanuel Nadal ([e.nadal@sciencespobordeaux.fr](mailto:e.nadal@sciencespobordeaux.fr)), Klervi Weissmann ([klervi.weissmann@u-bordeaux4.fr](mailto:klervi.weissmann@u-bordeaux4.fr)) - Responsable : Yves LEBRETON