

## Observatoire Régional des Parcours Etudiants Aquitains - ORPEA

# Enquête sur le devenir à 30 mois des diplômés de Master professionnel promotion 2006

En Bref :

L'enquête, lancée au 1<sup>er</sup> janvier 2009, a atteint un taux de réponse de 71%.  
 A la date de l'enquête, 83% des diplômés master professionnel de la région Aquitaine sont en emploi. 8% se déclarent en étude. Le taux de chômage s'établit à 8%.  
 Parmi les individus en emploi :  
 -74% ont un emploi stable (CDI ou fonctionnaire)  
 -67% occupent un poste de niveau cadre, ingénieur ou catégorie A de la fonction publique,  
 -61% travaillent dans le secteur privé, 26% dans le secteur public, 10% dans le secteur associatif.  
 38% des diplômés actifs au moment de l'enquête travaillent en Aquitaine.

### Méthodologie :

L'ORPEA a lancé au 1<sup>er</sup> janvier 2009, pour la première année, une enquête sur le devenir des diplômés de Master professionnel. Elle porte sur l'ensemble des diplômés de la promotion 2006 de Master professionnel des universités de Bordeaux 1, Bordeaux 2, Bordeaux 3, Bordeaux IV, Sciences Po Bordeaux et de l'Université de Pau et des Pays de l'Adour.

Le questionnaire a été créé de manière concertée avec l'ensemble des établissements : l'ORPEA a mis en forme et mis en ligne le questionnaire tandis que les observatoires locaux ont conduit l'enquête pour leur établissement et ont ainsi procédé à l'envoi des questionnaires (par courrier et/ou par mail) ainsi qu'à leur saisie. Des relances téléphoniques ont été nécessaires.

Au total, 2 222 des 3 127 diplômés interrogés ont répondu à l'enquête, soit un taux de réponse global de 71%.

Pour réaliser cette synthèse, l'ORPEA a procédé à l'agrégation des résultats obtenus à l'enquête. Un regroupement des données en 3 disciplines principales a été effectué : Droit, Economie, Gestion / Arts, LLSHS, Staps\* / Sciences, Technologie, Santé.

Les objectifs poursuivis sont l'observation de l'insertion professionnelle des diplômés de master professionnel au niveau régional, l'étude des processus d'entrée et d'évolution sur le marché du travail, la mesure des conditions de l'insertion ainsi que l'adéquation des formations vis-à-vis de l'emploi.

**Tableau 1 : Taux de réponse par discipline**

	Nbre de diplômés	Nbre de répondants	Taux de réponse
<b>Droit, Economie, Gestion</b>	1 464	950	65%
<b>Arts, LLSHS, Staps</b>	635	500	79%
<b>Sciences, Technologie, Santé</b>	1 028	772	75%
<b>Total</b>	3 101	2 222	72%

Notons qu'une spécialité de Master Professionnel (Comptabilité, contrôle, audit de Bordeaux IV) a été retirée de l'analyse globale en raison de la faiblesse du nombre de répondants par rapport aux effectifs enquêtés.

## Partie I : Caractéristiques des répondants

**Tableau 2 : Répartition des répondants par genre et nationalité**

A l'exception du domaine des Sciences, Technologie, Santé, il y a plus de femmes en Master professionnel que d'hommes : 57% contre 43%.

La nationalité française concerne plus de 9 diplômés sur 10 quelle que soit la discipline observée.

		Droit, Economie, Gestion.	Arts, LLSHS, Staps.	Sciences, Technologie, Santé	Total
Genre	Masculin	35,2%	26,4%	64,0%	43,2%
	Féminin	64,8%	73,6%	36,0%	56,8%
Nationalité	Française	93,6%	95,8%	91,1%	93,2%
	Etrangère	6,4%	4,2%	8,9%	6,8%

L'âge moyen d'obtention du diplôme de Master est de 25 ans. En Arts, LLSHS, Staps, l'âge moyen est de 2 points supérieur à la moyenne globale : il s'établit à 27 ans.

Plus de 8 répondants sur 10 étaient étudiants l'année précédant l'entrée en Master.  
Les salariés à l'entrée en Master représentent globalement 11% des diplômés, et seulement 8% en Sciences, Technologie, Santé.  
6% des répondants d'Arts, LLSHS, Staps étaient demandeurs d'emploi contre 2% dans les autres disciplines.

**Tableau 3 : Situation des répondants à l'entrée en master professionnel**

	Etudiant	Salarié	Demandeur d'emploi	Autre
<b>Droit, Economie, Gestion</b>	83,4%	13,4%	2,4%	0,8%
<b>Arts, LLSHS, Staps</b>	81,2%	12,8%	5,8%	0,2%
<b>Sciences, Technologie, Santé</b>	88,3%	8,2%	2,5%	1,0%
<b>Total</b>	84,6%	11,5%	3,2%	0,7%

**Tableau 4 : Formation suivie en 2004/2005 avant l'entrée en master professionnel**

	Master 1	Autre Master 2	Ecole de niveau bac +4 ou plus	Autre
<b>Droit, Economie, Gestion</b>	65,4%	8,1%	23,0%	3,5%
<b>Arts, LLSHS, Staps</b>	72,1%	13,6%	2,6%	11,7%
<b>Sciences, Technologie, Santé</b>	86,8%	4,0%	4,7%	4,5%
<b>Total</b>	74,5%	8,0%	11,8%	5,7%

74% des répondants ont suivi, l'année précédant l'entrée en Master professionnel, une formation de niveau Master 1, 8% un autre Master 2, 12% une formation en école, 6% une formation autre.  
En Arts, LLSHS, Staps, plus d'un diplômé sur 10 ont effectué un autre Master 2 avant d'être diplômé en 2006 du master enquêté.

80% des répondants ont suivi cette formation en 2004/2005 en région Aquitaine. Peu de différences sont observables entre les disciplines.

Respectivement 19% et 18% des diplômés 2006 de Droit, Economie, Gestion et Arts, LLSHS, Staps ont passé au moins 1 concours avant ou pendant la formation en master professionnel contre seulement 7% en Sciences, Technologie, Santé.

## Partie II : Devenir des répondants au 1<sup>er</sup> janvier 2009

83% des diplômés de Master professionnel de la région sont en emploi 30 mois après l'obtention du diplôme. 8% ont poursuivi ou repris des études, 8% sont en recherche d'emploi et 1% dans une situation 'autre' (congé maternité, mère au foyer, voyage...).

On observe que, proportionnellement, les poursuites d'études sont moins importantes et que les demandeurs d'emploi sont plus nombreux en Arts, LLSHS, Staps que dans les autres disciplines.

Le taux de chômage\* global s'établit au 1<sup>er</sup> janvier 2009 à 8% (8% en Droit, Economie, Gestion, 11% en Arts, LLSHS, Staps et 7% en Sciences, Technologie, Santé).

**Tableau 5 : Situation au 1<sup>er</sup> janvier 2009\*\***

	En emploi (y compris libéraux, indépendants, artisans...)		En études, préparation au concours		En recherche d'emploi		Autre	
	Nb	%	Nb	%	Nb	%	Nb	%
<b>Droit, Economie, Gestion</b>	787	82,8%	87	9,2%	71	7,5%	5	0,5%
<b>Arts, LLSHS, Staps</b>	411	82,2%	27	5,4%	49	9,8%	13	2,6%
<b>Sciences, Technologie, Santé</b>	655	84,8%	63	8,2%	47	6,1%	7	0,9%
<b>Total</b>	1 853	83,4%	177	8,0%	167	7,5%	25	1,1%

**Tableau 6 : Situation des répondants au 1<sup>er</sup> janvier 2009 en fonction de la situation à l'entrée en master 2**

		Situation 1 <sup>er</sup> janvier 2009			
		Emploi	Etudes, prépa. concours	Recherche d'emploi	Autre
Statut à l'entrée en master 2	Etudiant	83,0%	8,5%	7,6%	0,9%
	Salarié	88,6%	3,9%	5,5%	2,0%
	Demandeur d'emploi	78,9%	4,2%	15,5%	1,4%
	Autre	68,8%	18,8%	0,0%	12,4%
	Total	83,4%	8,0%	7,5%	1,1%

Parmi les diplômés 'en études, préparation au concours' au moment de l'enquête, 79% sont en poursuite ou en reprise d'études et 21% préparent un concours. En Sciences, Technologie, Santé, ils sont proportionnellement moins nombreux à préparer des concours (8%) que dans les autres disciplines (autour de 73%).

\*Taux de chômage : part des demandeurs d'emploi dans la population active (actifs occupés et chômeurs).

\*\*A la situation au 1<sup>er</sup> janvier 2009, les diplômés pouvaient indiquer une combinaison de plusieurs situations possibles (emploi/études, emploi/recherche d'emploi,...). Ici, nous avons privilégiés la situation d'emploi.

La formation majoritairement suivie par les diplômés en poursuite d'études est le doctorat. On observe des différences importantes par discipline : la thèse concerne plus de 80% des diplômés de Sciences, Technologie, Santé, 50% des diplômés en Arts, LLSHS, Staps et 25% seulement des diplômés de Droit, Economie, Gestion.

**Tableau 7 : Type de diplôme préparé par les répondants en études au moment de l'enquête**

	Doctorat	Autre Master 2	Diplôme de niveau inférieur au Master 2	DU	Autre
<b>Droit, Economie, Gestion</b>	24,7%	15,1%	6,8%	1,4%	52,0%
<b>Arts, LLSHS, Staps</b>	49,9%	3,6%	17,9%	10,7%	17,9%
<b>Sciences, Technologie, Santé</b>	84,7%	6,8%	0,0%	1,7%	6,8%
<b>Total</b>	51,2%	10,0%	6,3%	3,1%	29,4%

49% des répondants qui ont poursuivi ou repris leurs études sont restés en Aquitaine. 16% sont partis en région Ile de France.

### Partie III : Description de l'emploi occupé pour les diplômés en emploi au 1<sup>er</sup> janvier 2009

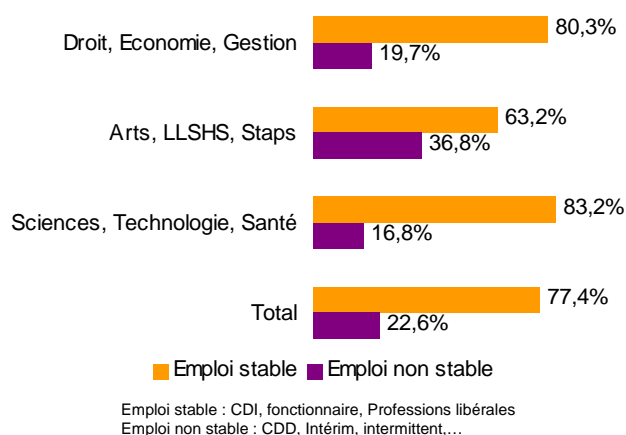
83% des répondants enquêtés déclarent être en emploi 30 mois après l'obtention du diplôme. (Cf. tableau 5 p2)

Parmi eux, 77% ont un emploi stable. Les emplois stables ne concernent que 63% des diplômés en Arts, LLSHS, Staps.

Globalement, le temps partiel concerne 7% des diplômés. En Arts, LLSHS, Staps, ils sont 21% à travailler à temps partiel. Il touche également davantage les femmes (11%) que les hommes (2%).

Quels que soient le genre ou la discipline, il est subi (et non choisi) par 34% des actifs travaillant à temps partiel.

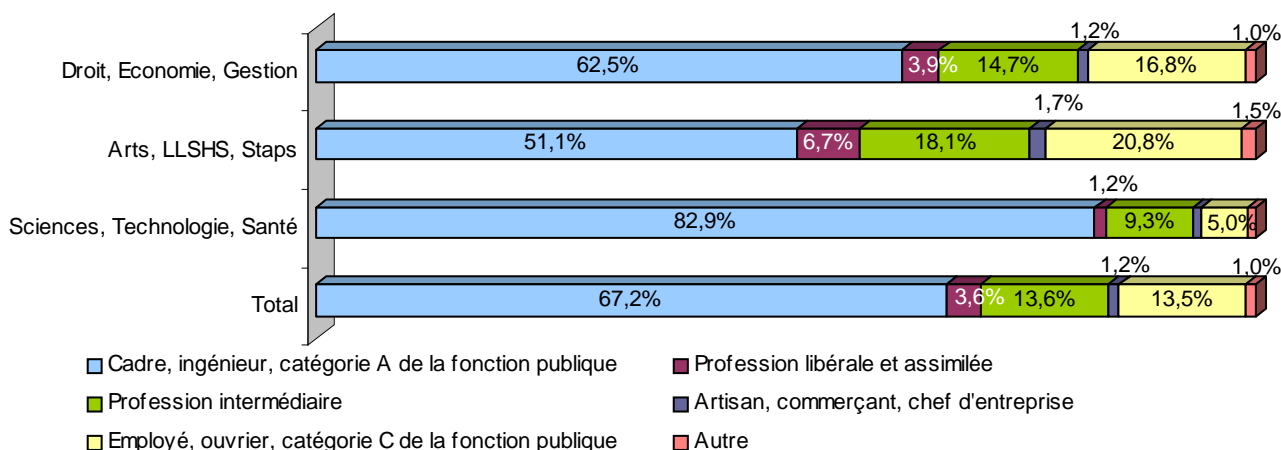
**Graphique 1 : Nature du contrat de travail des diplômés en emploi au 1<sup>er</sup> janvier 2009**



71% des répondants en emploi occupent un poste de niveau cadre (cadre, ingénieur, catégorie A de la fonction publique, et professions libérales). 14% occupent un poste de professions intermédiaires ou d'employé/ouvrier/catégorie C de la fonction publique.

En Sciences, Technologie, Santé, 84% des diplômés sont cadres. On observe un déclassement des qualifications des diplômés dans les autres disciplines puisque cette proportion est moindre (58% en Arts, LLSHS, Staps et 66% en Droit, Economie, Gestion).

**Graphique 2 : Professions et catégories socioprofessionnelles des diplômés de master professionnel en emploi**



Le salaire mensuel moyen net (hors primes) est de 1 812€. Le salaire médian est de 1 750€.

Les hommes gagnent en moyenne davantage que les femmes.

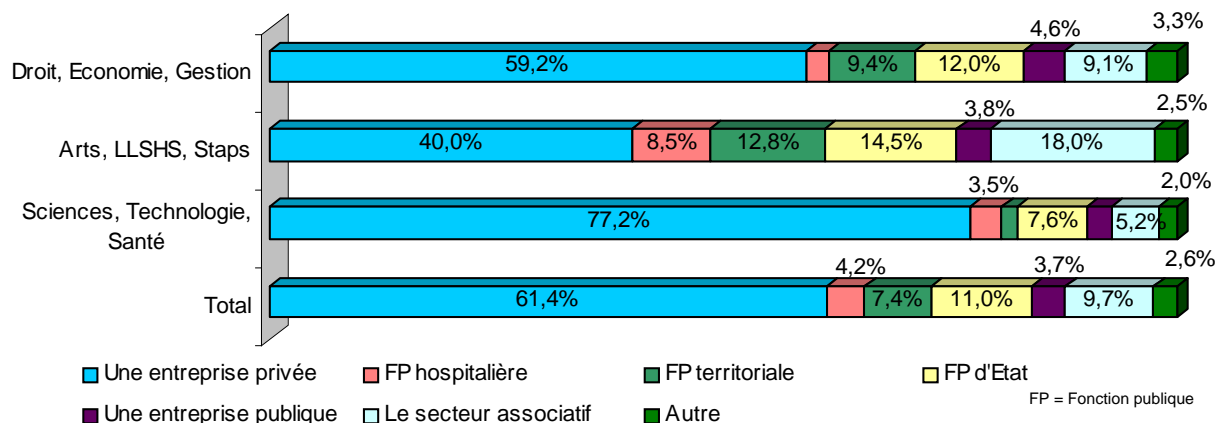
Les actifs occupés diplômés d'un master professionnel d'Arts, LLSHS, Staps gagnent en moyenne moins que les diplômés des autres domaines.

**Tableau 8 : Salaire moyen mensuel net (en euros) pour les répondants travaillant en France, à temps plein**

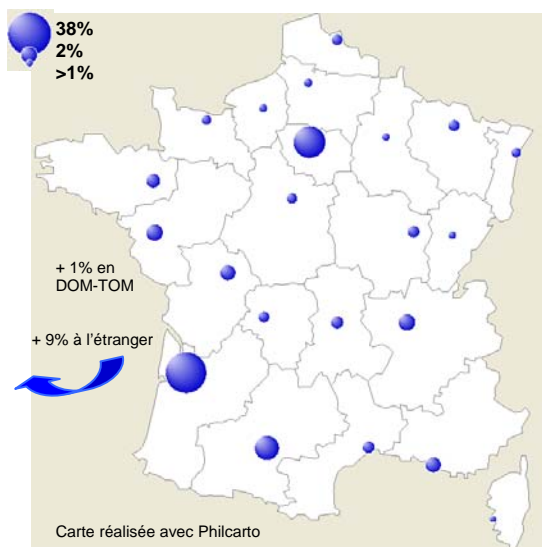
	Homme	Femme	Ensemble
<b>Droit, Economie, Gestion</b>	2 009,99	1 763,43	1 854,46
<b>Arts, LLSHS, Staps</b>	1 705,90	1 571,03	1 607,91
<b>Sciences, Technologie, Santé</b>	1 923,91	1 757,10	1 865,04
<b>Total</b>	1 927,92	1 712,38	1 811,55

61% des diplômés de master professionnel travaillent dans le secteur privé alors que le secteur public concerne 26% des actifs. Les diplômés de Sciences, Technologie, Santé sont proportionnellement plus nombreux à travailler dans le privé. Le secteur associatif concerne 18% des diplômés en Arts, LLSHS, Staps.

**Graphique 3 : Type d'entreprise des diplômés en emploi**



**Carte : Lieu de travail des diplômés en emploi**



91% des diplômés de master professionnel travaillent en France, 9% à l'étranger.

Seuls 38% des actifs travaillent dans la région Aquitaine. 18,5% occupent un poste en région Ile de France. Le reste est éparpillé dans les autres régions de France et les DOM-TOM.

Plus de la moitié (54%) des diplômés en Arts, LLSHS, Staps restent travailler en Aquitaine contre 40% dans les autres disciplines.

La région Ile de France attire proportionnellement plus de diplômés de Droit, Economie, Gestion (30%).

En termes de satisfaction, les caractéristiques qui se démarquent sont le contenu et la localisation de l'emploi occupé avec des notes moyennes qui sont respectivement de 3,4 et 3,3 sur 4. Concernant les évolutions de carrière et l'adéquation de l'emploi avec la formation suivie, la note moyenne est de 2,9 sur 4. Enfin, la note attribuée à la satisfaction vis-à-vis de la rémunération est de 2,7.

## Partie IV : Parcours depuis l'obtention du master professionnel

Dès la sortie de formation en 2006, 40% des diplômés sont en emploi.

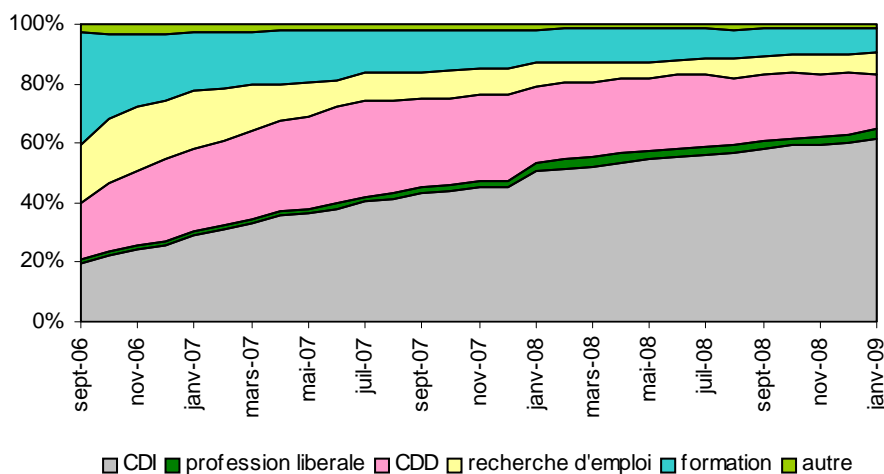
Jusque mi-2007, la progression des diplômés en emploi est forte (+30% environ). Puis elle ralentit pour atteindre progressivement, au 1<sup>er</sup> janvier 2009, 83% des diplômés.

Si la part des professions libérales et indépendantes reste stable sur la période, l'évolution du statut de l'emploi est réalisée au profit des emplois stables (CDI, fonctionnaires). La durée moyenne de recherche du premier emploi est de 7 mois (la médiane est 3 mois).

La part des demandeurs d'emploi diminue entre la sortie de master et mi-2007, pour rester stable et osciller entre 6 et 8% jusqu'à la date de l'enquête.

Enfin, la part des diplômés qui poursuivent des études directement après la sortie de master est de 38%. Au 1<sup>er</sup> janvier 2009, elle diminue à 8%.

**Graphique 4 : Chronogramme du devenir des diplômés de master professionnel en 2006**



Synthèse réalisée en décembre 2009 par : Muriel Savarit ([muriel.savarit@univ-bordeaux.fr](mailto:muriel.savarit@univ-bordeaux.fr)), en collaboration avec Agnès Binet ([agnes.binet@univ-pau.fr](mailto:agnes.binet@univ-pau.fr)), Sandrine Dupuy ([sandrine.dupuy@u-bordeaux3.fr](mailto:sandrine.dupuy@u-bordeaux3.fr)), Jocelyn Caillaud ([jocelyn.caillaud@u-bordeaux1.fr](mailto:jocelyn.caillaud@u-bordeaux1.fr)), Simon Macaire ([simon.macaire@u-bordeaux2.fr](mailto:simon.macaire@u-bordeaux2.fr)), Emmanuel Nadal ([e.nadal@sciencespobordeaux.fr](mailto:e.nadal@sciencespobordeaux.fr)), Klervi Weissmann ([klervi.weissmann@u-bordeaux4.fr](mailto:klervi.weissmann@u-bordeaux4.fr)) - Responsable : Yves LEBRETON

ORPEA – 166, cours de l'Argonne 33000 BORDEAUX – Site Internet : [www.univ-bordeaux.fr/orpea](http://www.univ-bordeaux.fr/orpea)