

Observatoire Régional des Parcours Etudiants Aquitains - ORPEA

Enquête sur le devenir à 30 mois des diplômés de Licence professionnelle promotion 2006

En Bref :

1 109 des 1 442 diplômés aquitains de licence professionnelle en 2006 ont répondu à l'enquête, soit un taux de réponse de 77%.

30 mois environ après leur sortie de formation, on constate que 79% sont en emploi :

- 80% d'entre eux occupent un emploi stable de type CDI-fonctionnaires,
- 71% occupent un poste de la catégorie 'Professions intermédiaires et cadres',
- plus de 9 répondants sur 10 travaillent à temps plein,
- enfin, 62% travaillent dans la région Aquitaine.

Le taux de chômage des diplômés de licence professionnelle s'établit à 10,7% au 1^{er} décembre 2008.

Méthodologie :

Pour la quatrième année consécutive, une enquête sur le devenir des diplômés de licence professionnelle, pilotée par le Ministère de l'Enseignement Supérieur et de la Recherche, a été conduite par l'ensemble des universités et établissements d'Enseignement Supérieur.

L'Observatoire Régional des Parcours Etudiants Aquitains (ORPEA) a réalisé l'exploitation, au niveau régional, des principaux résultats obtenus. Les objectifs poursuivis sont de participer à l'amélioration de la diffusion de l'information à destination des jeunes et de permettre aux professionnels de l'Enseignement Supérieur d'évaluer leurs formations.

Chaque université d'Aquitaine a procédé à l'envoi des questionnaires ainsi qu'à leur saisie : au total 1 109 des 1 442 diplômés interrogés ont répondu par courrier ou saisie Internet, soit un taux de réponse de 77 % contre 53% au niveau national.

L'ensemble des résultats présentés dans cette synthèse est issu des enquêtes locales et Apogée. Par ailleurs, un regroupement des données en 3 disciplines principales a été effectué. Ces dernières sont : Droit-Eco-Gestion, Sciences et Santé, et LLSHS*.

Tableau 1 : Taux de réponse par discipline

	Nbre de diplômés	Nbre de répondants	Taux de réponse
Droit-Eco-Gestion	483	372	74%
LLSHS	232	171	74%
Sciences et Santé	727	566	78%
Total	1 442	1 109	77%

Partie I : Caractéristiques des répondants

56% des diplômés de licence professionnelle sont des hommes. En Sciences et santé, les hommes représentent 71%.

La nationalité française, quelle que soit la discipline observée, concerne 98% des diplômés.

L'âge moyen d'obtention de la licence professionnelle est de 24 ans. Il est de 29 ans pour les diplômés de LLSHS.

77% des diplômés se déclarent étudiants à l'entrée en licence professionnelle, 12% salariés et 10% demandeurs d'emploi. La proportion élevée de salariés à l'entrée en LLSHS (26%) peut expliquer un âge moyen plus important que dans les autres disciplines.

* LLSHS = Lettres, Langues, Sciences Humaines et Sociales

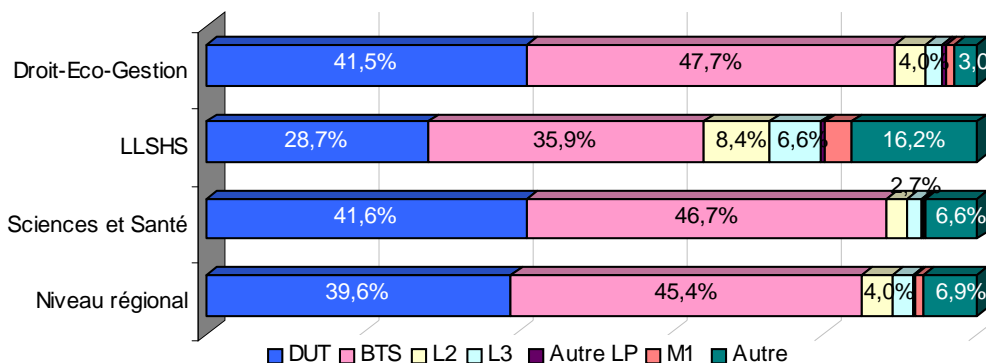
Tableau 1 : Répartition des répondants par sexe et âge moyen

	Homme		Femme		Age moyen (en années)		
	N	% cit.	N	% cit.	Femme	Homme	Ensemble
Droit-Eco-Gestion	157	42,2%	215	57,8%	23,3	23,5	23,4
LLSHS	58	33,9%	113	66,1%	28,3	30,4	29
Sciences et Santé	402	71,0%	164	29,0%	23,5	22,7	22,9
Total	617	55,6%	492	44,4%	24,5	23,6	24

Tableau 2 : Situation des répondants à l'entrée en licence pro

	Etudiant	Salarié	Demandeur d'emploi	Inactif	Autre
Droit-Eco-Gestion	79,9%	11,8%	6,6%	0,5%	1,1%
LLSHS	41,4%	26,0%	28,4%	0,0%	4,1%
Sciences et Santé	85,1%	7,3%	6,4%	0,4%	0,9%
Total	76,7%	11,7%	9,8%	0,4%	1,5%

Graphique 1 : Diplôme le plus élevé à l'entrée en licence professionnelle



Les principaux diplômes d'accès à la licence professionnelle sont le BTS (45%) et le DUT (40%). 7% disposaient d'un autre diplôme, 4% d'une Licence 2, 3% d'une Licence 3, moins de 1% d'une autre licence professionnelle ou d'un Master 1. En LLSHS, la répartition des diplômes à l'entrée est plus hétérogène.

Concernant le régime d'inscription en licence professionnelle, on observe que 70% des répondants sont inscrits en formation initiale, 12% en formation continue, 17% effectuent leur formation en alternance et 1% est en validation d'acquis d'expérience.

Avant d'intégrer la licence professionnelle, 69% des diplômés résidaient déjà en Aquitaine, 14% demeuraient dans une région limitrophe du Poitou Charente, Limousin ou Midi-Pyrénées. Notons qu'en Droit-Eco-Gestion, ils étaient 76% à résider en Aquitaine contre 58% en Sciences et santé.

Partie II : Devenir des répondants au 1^{er} décembre 2008

30 mois environ après l'obtention de la licence professionnelle, 79% des diplômés 2006 sont en emploi, 10,5% sont en études, 9,5% recherchent un emploi et 1% est inactif. Le taux d'individus en emploi au niveau national est 2 points supérieurs à celui de la région Aquitaine : il s'établit à 81%.

Le taux de chômage* régional s'établit à 10,7%. On note des différences remarquables par domaine : il est de 10% en Droit-Eco-Gestion, 15% en LLSHS, 9% en Sciences et santé.

Graphique 2 : Situation des diplômés au 1^{er} décembre 2008

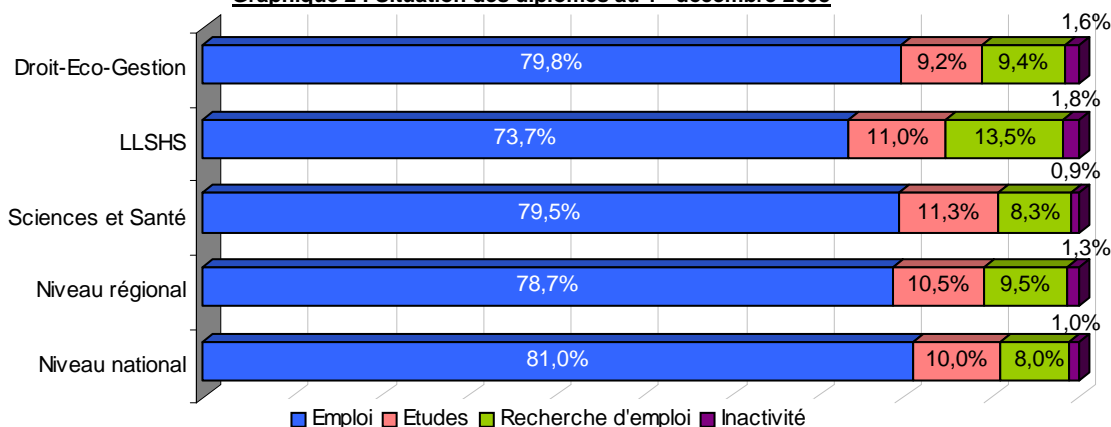


Tableau 3 : Situation des diplômés au 1^{er} décembre 2008 en fonction de la situation à l'entrée en licence professionnelle

Note : la situation à l'entrée a été simplifiée : ont été supprimés les « inactifs » et « autres » leurs valeurs n'étant pas significatives.

		Situation au 1 ^{er} décembre 2008			
		Emploi	Recherche emploi	Etudes	Inactivité
Situation à l'entrée	Etudiant	78,2%	9,4%	11,7%	0,7%
	Salarié	83,6%	9,4%	4,7%	2,3%
	Demandeur emploi	79,6%	11,1%	7,4%	1,9%
	Total	78,7%	10,5%	9,5%	1,3%

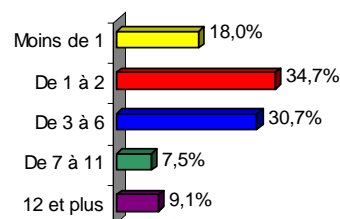
Le temps de recherche du premier depuis l'obtention de la licence professionnelle est de 4 mois en moyenne (3,7 mois en Droit-Eco-Gestion et en Sciences et santé, et 6,3 mois en LLSHS).

84% des répondants en emploi ont mis moins de 7 mois à trouver un emploi.

Concernant les caractéristiques des diplômés en recherche d'emploi au moment de l'enquête, 62% d'entre eux recherchent un emploi à la fois dans la spécialité de leur diplôme mais également en dehors.

Par ailleurs, les recherches s'effectuent de préférence dans la région de résidence pour 35% des répondants, dans la région de résidence et ses départements limitrophes pour 24% et sur la France entière pour 32%.

Graphique 2 : Temps de recherche du premier emploi (en mois)



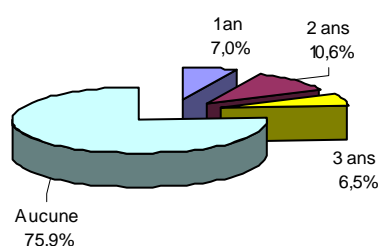
*Taux de chômage : part des demandeurs d'emploi dans la population active (actifs occupés et chômeurs).

Partie III : Poursuite d'études après l'obtention de la licence professionnelle

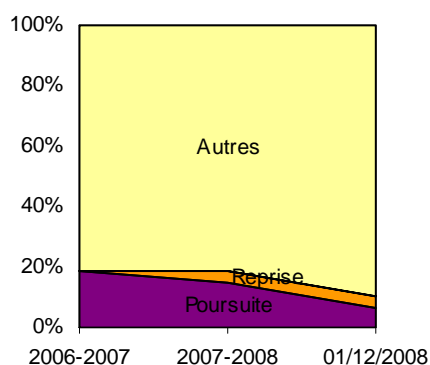
Entre la date d'obtention du diplôme et la date de l'enquête, 24% des diplômés ont poursuivi ou repris les études. Cet ordre de grandeur est équivalent pour chacune des 3 disciplines ainsi qu'au niveau national : 7% ont poursuivi ou repris leurs études pour une année, 11% deux années, 6% ont poursuivi les trois années suivant l'obtention du diplôme. (Cf. graphique 3) La poursuite ou reprise d'études concerne principalement les diplômés se déclarant étudiants à l'entrée en licence professionnelle (82%).

19% des diplômés ont poursuivi leurs études l'année immédiate après l'obtention du diplôme. En 2007/2008, 15% des diplômés ont poursuivi sur une seconde année d'études, alors que 4% ont repris leurs études après un an sur le marché du travail. A la date de l'enquête, 7% des diplômés ont commencé une troisième année d'études après la licence professionnelle, 4% ont repris des études. (Cf. graphique 4) Peu de différence de parcours sont observables par domaine.

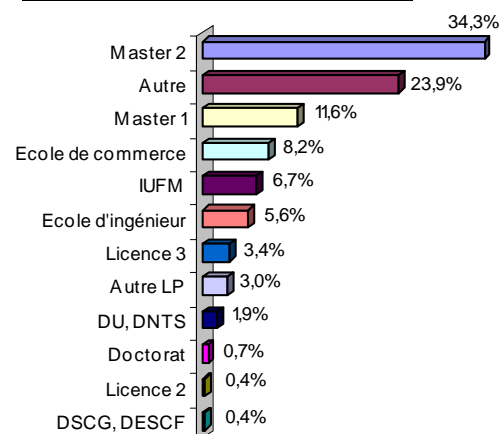
Graphique 3 : Années d'études à l'issue de la licence professionnelle



Graphique 4 : Parcours des diplômés à l'issue de la licence professionnelle



Graphique 5 : Dernier diplôme préparé



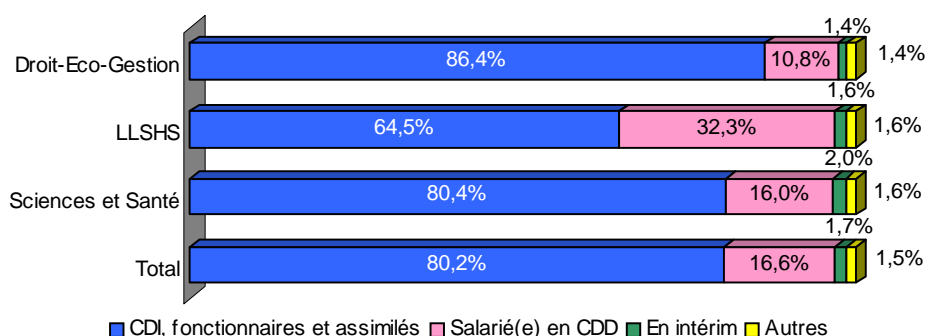
34% des répondants ont obtenu un Master 2 à l'issue de la licence, 24% ont suivi une formation autre que celle proposée par l'Education Nationale, 12% ont atteint le niveau Master 1.

La moitié des diplômés ayant poursuivi leurs études immédiatement après l'obtention du diplôme est restée en Aquitaine. En LLSHS, ils représentent 79% des diplômés.

Partie IV : Description de l'emploi occupé par les diplômés actifs

Les trois principaux modes d'obtention d'un emploi sont les contacts établis au cours de la formation (23%), les relations personnelles (20%) ainsi que la candidature spontanée (17%).

Graphique 6 : Type de contrat de travail des diplômés actifs au 1^{er} décembre 2008



51% des diplômés de licence professionnelle occupent un poste de profession intermédiaire. 27% déclarent appartenir à la catégorie employés-ouvriers et 20% à celle des cadres.

Par discipline, les répartitions sont assez hétérogènes. En Sciences et santé, la catégorie 'Professions intermédiaires' concerne près des 2/3 des diplômés en emploi. En Droit-Eco-Gestion, la moitié des actifs est embauché en qualité d'employés. Enfin, notons qu'en LLSHS, 30% des actifs sont cadres.

Globalement, 80% des diplômés en emploi à la date de l'enquête ont un emploi stable (CDI, fonctionnaires), 17% sont en CDD, 2% en intérim et 1% dans une situation autre.

Par domaine, on note que la part des diplômés de Droit-Eco-Gestion occupant un emploi stable est de 86% alors qu'en LLSHS, elle n'atteint que 64% des diplômés en emploi. Ainsi plus d'1/3 des diplômés de LLSHS sont en situation précaire 30 mois environ après l'obtention du diplôme.

Tableau 4 : Professions et catégories socioprofessionnelles des diplômés en emploi au 1^{er} décembre 2008

	Cadres	Employés - Ouvriers	Prof. Interm.	Autres
Droit-Eco-Gestion	18,3%	49,8%	29,1%	2,8%
LLSHS	29,7%	19,4%	49,2%	1,7%
Sciences et Santé	18,2%	13,4%	65,4%	3,0%
Total	19,8%	26,7%	50,8%	2,7%

Parmi les diplômés en activité professionnelle au 1^{er} décembre 2008, seuls 3% travaillent à temps partiel. Les diplômés en emploi de LLSHS sont proportionnellement plus nombreux à travailler en temps partiel (13%). De même qu'il touche davantage les femmes (5%) que les hommes (2%).

Le salaire net moyen est de 1 470€ par mois. Le salaire médian est de 1 400€.

Les hommes gagnent en moyenne plus que les femmes quelle que soit la discipline. En revanche par discipline, on note que les diplômés de LLSHS gagnent moins que les diplômés des autres disciplines.

Globalement, 54% des actifs pensent que leur salaire n'est pas en adéquation avec leur niveau de qualification.

42% des répondants déclarent qu'ils auraient pu occuper leur emploi sans avoir obtenu la licence professionnelle tandis que 36% affirment que leur emploi est en correspondance avec la formation suivie. Notons que, bien qu'en situation d'emploi, 23% des diplômés d'une licence professionnelle en 2006 recherchent un nouveau travail. En LLSHS, ils représentent 31%.

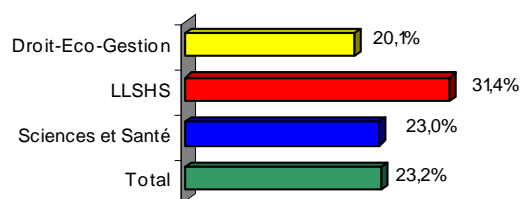
Tableau 5 : Salaire net mensuel moyen (hors primes) en euros pour les diplômés travaillant en France à temps plein

	Homme	Femme	Ensemble
Droit-Eco-Gestion	1 513,40	1 387,40	1 442,60
LLSHS	1 499,80	1 407,50	1 439,20
Sciences et Santé	1 523,90	1 421,10	1 495,60
Total	1 519,40	1 403,1	1 470,30

Tableau 6 : Perception de l'emploi occupé

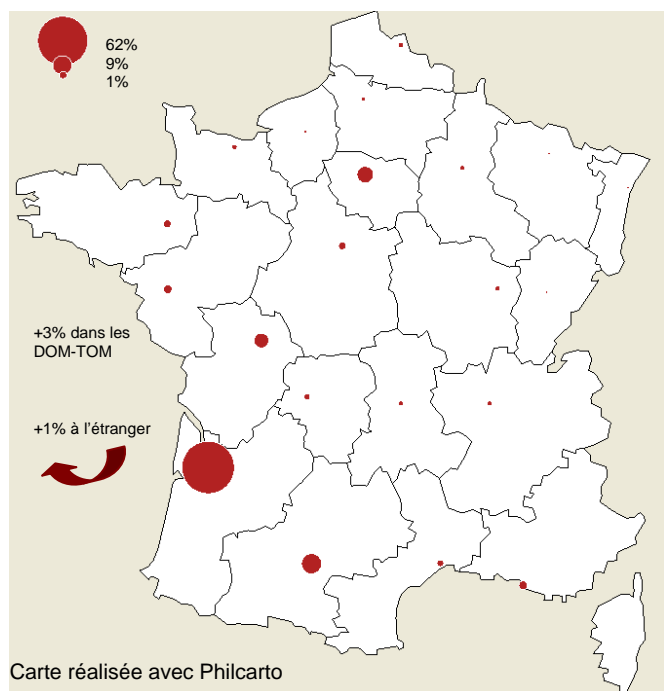
	Vous auriez pu occuper votre emploi sans avoir obtenu votre licence professionnelle	Votre emploi correspond à votre formation de licence professionnelle	Votre emploi a nécessité une formation supplémentaire	Votre emploi nécessiterait une formation supplémentaire
Droit-Eco-Gestion	43,6%	34,3%	16,5%	5,6%
LLSHS	36,9%	43,6%	10,5%	9,0%
Sciences et Santé	41,5%	34,2%	16,1%	8,2%
Total Aquitaine	41,6%	35,6%	15,4%	7,4%

Tableau 7 : Recherche d'emploi malgré une situation de travail



62% des diplômés en emploi 30 mois après leur formation travaillent dans la région Aquitaine. On observe quelques différences par discipline puisqu'ils représentent 67% des diplômés de Droit-Eco-Gestion, 74% des diplômés de LLSHS et seulement 52% des diplômés de Sciences et Santé. La région Midi-Pyrénées est la deuxième région d'accueil des diplômés aquitains avec un taux d'insertion de 9%.

Carte : Lieu de travail des diplômés en emploi



Notons que parmi les actifs travaillant en Aquitaine, 26% sont localisés dans le département des Pyrénées-Atlantiques, 21% en Gironde, 8% dans les Landes, 5% dans le Lot-et-Garonne et 2% en Dordogne.

78% des actifs occupés travaillent dans le secteur privé, 21% dans le secteur public et 1% en libéral. En LLSHS, les diplômés sont proportionnellement plus nombreux (38%) à travailler dans le public que dans les autres disciplines.

Tableau 8 : Statut de l'entreprise

	Public	Privé	Libéral
Droit-Eco-Gestion	17,6%	81,7%	0,7%
LLSHS	38,1%	61,9%	0,0%
Sciences et Santé	18,9%	80,0%	1,1%
Total	21,2%	78,0%	0,8%

Synthèse réalisée en décembre 2009 par : Muriel Savarit (muriel.savarit@univ-bordeaux.fr), en collaboration avec Agnès Binet (agnes.binet@univ-pau.fr), Jocelyn Caillaud (jocelyn.caillaud@u-bordeaux1.fr), Simon Macaire (simon.macaire@u-bordeaux2.fr), Ludovic Plachot (ludovic.plachot@u-bordeaux3.fr), Klervi Weissmann (klervi.weissmann@u-bordeaux4.fr) - Responsable : Yves LEBRETON