



↳ Licence Professionnelle

Enquête sur le devenir au 1^{er} décembre 2009 des diplômés de Licence professionnelle promotion 2007

en bref

- 1 272 des 1 764 diplômés aquitains de licence professionnelle en 2007 ont répondu à l'enquête, soit un taux de réponse de 72%.
- 30 mois environ après la sortie de formation, 80% des diplômés 2007 sont en emploi. Parmi eux :
 - > 80% occupent un emploi stable (de type CDI, fonctionnaires),
 - > 64% occupent un poste de la catégorie « Cadres et professions intermédiaires »,
 - > plus de 9 répondants sur 10 travaillent à temps plein,
 - > enfin, 57% travaillent dans la région Aquitaine.
- Au 1^{er} décembre 2009, le taux de chômage des diplômés de la promotion 2007 s'établit à 9%.
- Comparée à la génération 2006 enquêtée un an auparavant, la situation professionnelle des diplômés 2007 apparaît plus fragile puisque si le taux d'emploi est équivalent, le taux de 'Cadres et professions intermédiaires' est de 7 points inférieurs.

■ Méthodologie

Pour la cinquième année consécutive, une enquête sur le devenir des diplômés de licence professionnelle, pilotée par le Ministère de l'Enseignement Supérieur et de la Recherche, a été conduite par l'ensemble des universités et établissements d'Enseignement Supérieur.

L'Observatoire Régional des Parcours Etudiants Aquitains (ORPEA) a réalisé l'exploitation, au niveau régional, des principaux résultats obtenus. Les objectifs poursuivis sont de participer à l'amélioration de la diffusion de l'information à destination des jeunes et de permettre aux professionnels de l'Enseignement Supérieur d'évaluer leurs formations.

Chaque université d'Aquitaine a procédé à l'envoi des questionnaires ainsi qu'à leur saisie : au total 1 272 des 1 764 diplômés interrogés ont répondu par courrier ou saisie Internet, soit un taux de réponse de 72 % (Le taux de réponse national pour cette même enquête est de 55%).

L'ensemble des résultats présentés dans cette synthèse est issu des enquêtes locales et d'Apogée. Par ailleurs, un regroupement des données en 3 disciplines principales a été effectué dans l'optique de faciliter leur lecture. Ces dernières sont : Droit-Eco-Gestion, Sciences et Santé et Lettres, Langues, Sciences Humaines et Sociales (désigné sous le sigle LLSHS).

Taux de réponse par discipline

	Nbre de diplômés	Nbre de répondants	Taux de réponse	Taux de réponse (génération 2006*)
Droit-Eco-Gestion	772	539	70%	74%
LLSHS	234	212	91%	74%
Sciences et Santé	758	521	69%	78%
Total	1 764	1 272	72%	77%

Certains pourcentages peuvent dépasser les 100% en raison d'arrondis.

* Une enquête similaire a été menée au 1^{er} décembre 2008. Elle portait sur la génération de diplômés 2006 de licence professionnelle.

Répartition des répondants par genre, âge moyen à l'obtention de la licence professionnelle et nationalité

51% des diplômés de licence professionnelle sont des femmes.

En LLSHS, les femmes représentent 78% des diplômés de licence professionnelle. On observe que les hommes sont les plus nombreux en Sciences et Santé (67%).

	Homme	Femme	Age moyen (en années)		
			Femme	Homme	Ensemble
Droit-Eco-Gestion	41%	59%	23	24	24
LLSHS	22%	78%	27	27	27
Sciences et Santé	67%	33%	23	24	23
Total	49%	51%	24	25	24
Promotion 2006	56%	44%	24	23	24

L'âge moyen d'obtention de la licence professionnelle est de 24 ans. Il est de 27 ans pour les diplômés de LLSHS.

La nationalité française, quelle que soit la discipline observée, concerne 99% des diplômés.

Statut des répondants à l'entrée en licence professionnelle

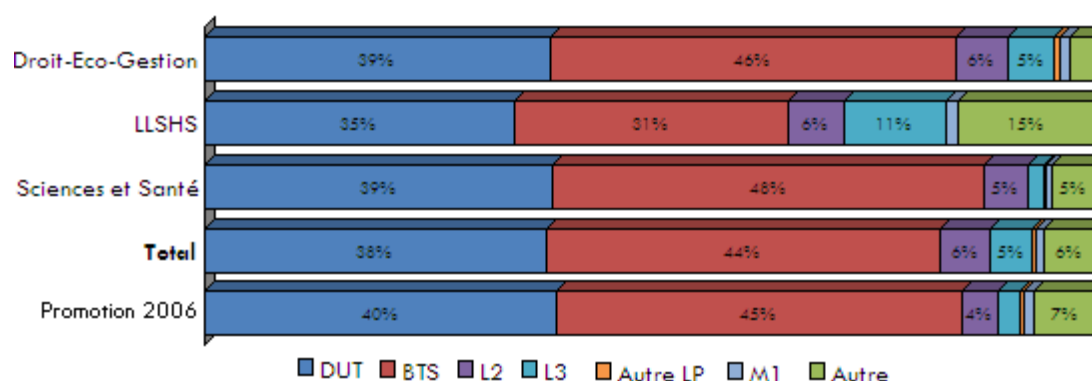
75% des diplômés se déclarent étudiants à l'entrée en licence professionnelle, 13% salariés, 9% demandeurs d'emploi, 1% inactifs et moins de 1% comme étant dans une situation autre. Ces résultats ne diffèrent pas significativement avec ceux de la promotion 2006.

	Etudiant	Salarié	Demandeur d'emploi	Inactif	Autre
Droit-Eco-Gestion	77%	13%	8%	1%	<1%
LLSHS	54%	25%	16%	4%	2%
Sciences et Santé	83%	9%	7%	<1%	<1%
Total	75%	13%	9%	1%	<1%
Promotion 2006	77%	12%	10%	<1%	1%

Notons que la proportion de salariés et de demandeurs d'emploi à l'entrée en licence professionnelle est plus importante en LLSHS que dans les autres disciplines. Ceci peut expliquer pourquoi l'âge moyen au moment de l'inscription est également plus important que dans les autres disciplines.

Diplôme le plus élevé à l'entrée en licence professionnelle

Les principaux diplômes d'accès à la licence professionnelle sont le BTS (44%) et le DUT (38%). 6% disposaient d'une licence 2 ou d'un autre diplôme, 5% d'une licence 3 et moins de 1% d'un Master 1 ou d'une autre licence professionnelle. Notons que 35% des étudiants LLSHS étaient titulaires d'un DUT contre 31% de BTS.



Régime d'inscription en licence professionnelle

Concernant le régime d'inscription en licence professionnelle, 64% des répondants sont inscrits en formation initiale. 14% en formation par alternance en contrat professionnalisant, 11% en formation continue, 9% en formation par alternance en contrat d'apprentissage et 2% en VAE.

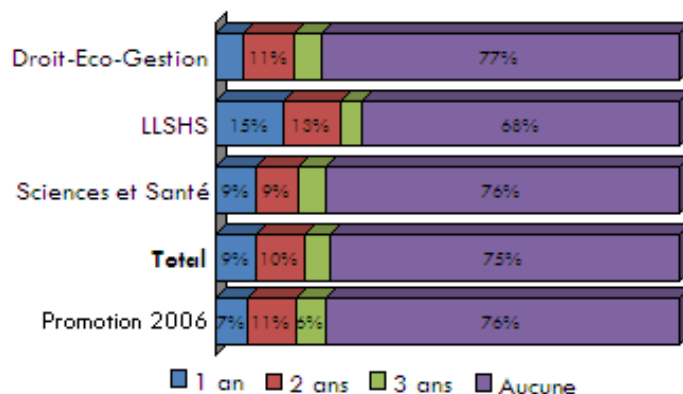
Lieu de résidence avant l'intégration d'une licence professionnelle en Aquitaine

Avant d'intégrer la licence pro, 66% des répondants résidaient en Aquitaine, 15% dans une région limitrophe (Poitou-Charentes, Limousin ou Midi-Pyrénées), 19% venaient d'une autre région de France dont 2% d'Ile-de-France et 1% de l'étranger. On observe qu'en Droit-Eco-Gestion, 76% venaient d'Aquitaine contre 60% en Sciences et 55% en LLSHS.

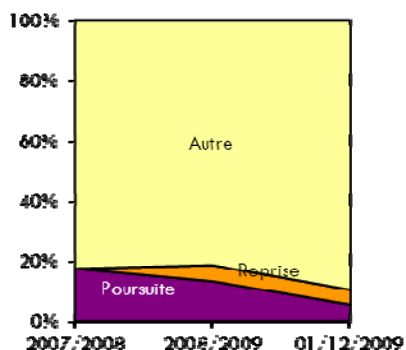
■ Nombre d'années d'études à l'issue de la licence professionnelle

Entre la date d'obtention du diplôme et la date de l'enquête, 25% des diplômés ont poursuivi ou repris les études : 9% ont poursuivi ou repris des études sur une année, 10% deux années, et 6% ont poursuivi les trois années suivant l'obtention du diplôme.

Cet ordre de grandeur est équivalent pour les disciplines de Droit-Eco-Gestion et Sciences et Santé alors qu'en ce qui concerne les diplômés de LLSHS, les poursuites d'études concernent près d'un tiers d'entre eux.



■ Parcours des diplômés à l'issue de la licence professionnelle



NB : 'Autre » peut correspondre à une situation d'emploi, de recherche d'emploi ou d'inactivité.

17% des diplômés ont poursuivi leurs études l'année immédiate après l'obtention du diplôme.

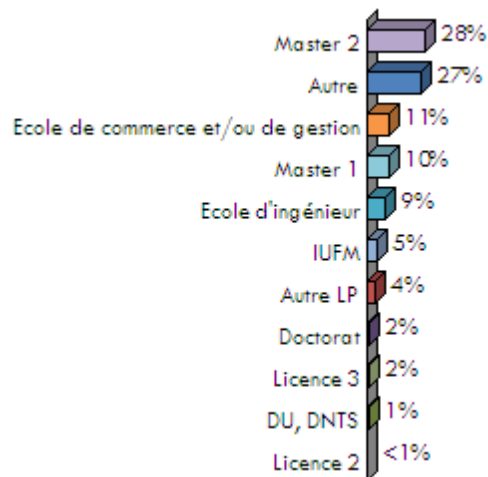
En 2008/2009, 13% des diplômés ont poursuivi sur une seconde année d'études, alors que 5% ont repris leurs études après un an sur le marché du travail.

A la date de l'enquête, 6% des diplômés ont commencé une troisième année d'études après la licence professionnelle et 5% ont repris des études.

Peu de différences de parcours sont observables par discipline.

■ Dernier diplôme préparé

28% ont obtenu un Master 2, 27% ont suivi une formation autre que celle proposée par l'Education Nationale (exemple : préparation à un concours), 11% ont été diplômés d'une école de commerce ou de gestion et 10% ont obtenu un Master 1.



■ Lieu de poursuite ou reprise d'études

Globalement, 49% des répondants ayant poursuivi leurs études immédiatement après la licence sont restés en Aquitaine. Par discipline, on constate des différences de répartition par rapport à la moyenne régionale puisque 56% des diplômés de licence professionnelle de Droit-Eco-Gestion, 53% des diplômés de LLSHS et 40% des diplômés de Sciences et Santé sont restés étudier dans la région.

Pour en savoir plus :

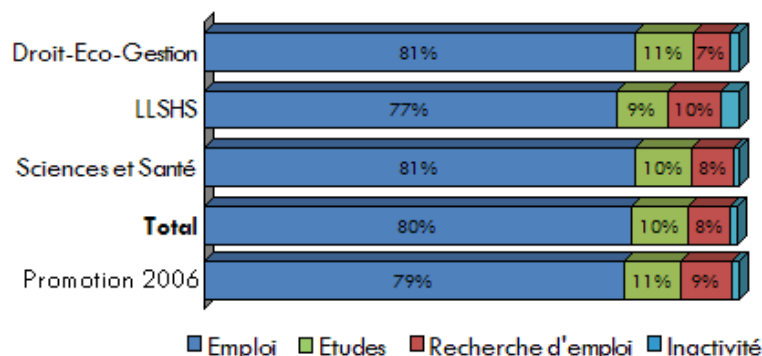
<http://enquetes.u-bordeaux.fr/Orpea/licpro2007/ficheschiffrescles.htm>

<http://enquetes.u-bordeaux.fr/Orpea/licpro2007/tableauxdebord.htm>

Situation des diplômés 2007 de licence professionnelle au 1^{er} décembre 2009

30 mois après l'obtention de la licence professionnelle, 80% des diplômés 2007 sont en emploi, 10% poursuivent des études, 8% recherchent un emploi et le reste se déclarent en inactivité.

La génération précédente de diplômés de licence professionnelle présentait à la date de l'enquête (1^{er} décembre 2008) une répartition des situations similaire.



Taux d'insertion et taux de chômage

A la date de l'enquête, le taux d'insertion régionale des diplômés 2007 de licence professionnelle s'établit à 91%. Notons que le taux d'insertion nationale³ pour cette même génération de diplômés est de 89%.

A contrario, le taux de chômage régional est de 9%. Il est inférieur de 2 points à celui de la génération 2006 enquêtée un an auparavant.

Par discipline, il est de 8% en Droit-Eco-Gestion, 11% en LLSHS et 9% en Sciences et Santé.

	Taux d'insertion ¹	Taux de chômage ²
Droit-Eco-Gestion	92%	8%
LLSHS	89%	11%
Sciences et Santé	91%	9%
Total	91%	9%
Promotion 2006	89%	11%

¹ Taux d'insertion = Nombre de personnes en emploi / (Nombre de personnes en emploi + Nombre de personnes en recherche d'emploi).

² Taux de chômage = Nombre de personnes en recherche d'emploi / (Nombre de personnes en emploi + Nombre de personnes en recherche d'emploi).

³ Source : Direction Générale de l'Enseignement Supérieur et de l'Insertion Professionnelle du Ministère de l'Enseignement Supérieur et de la Recherche.

Situation au 1^{er} décembre 2009 en fonction de la situation à l'entrée en licence professionnelle

90% des étudiants qui étaient salariés à leur entrée en licence professionnelle sont en emploi au 1^{er} décembre 2009.

79% des étudiants et 76% des demandeurs d'emploi à l'entrée en licence professionnelle sont en emploi au moment de l'enquête.

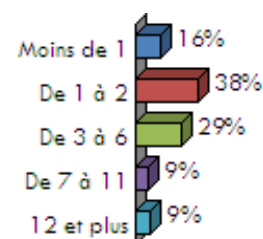
		Situation au 1 ^{er} décembre 2009			
		Emploi	Recherche emploi	Etudes	Inactivité
Situation à l'entrée	Etudiant	79%	7%	12%	2%
	Salarié	90%	7%	3%	0%
	Demandeur emploi	76%	12%	9%	3%
	Total	80%	8%	10%	1%

Temps de recherche du premier emploi (en mois)

Le temps de recherche du premier emploi est de 4 mois en moyenne après l'obtention de la licence professionnelle (La médiane s'établit à 2 mois).

Il est de 3 mois en Droit-Eco-Gestion, 6 mois en LLSHS et 4 mois en Sciences et Santé.

83% des répondants ont mis moins de 7 mois pour trouver un emploi après l'obtention du diplôme.



Zoom sur les diplômés en recherche d'emploi à la date de l'enquête

62% des diplômés-demandeurs d'emploi au moment de l'enquête recherchent un emploi à la fois dans la spécialité de leur diplôme mais également en dehors.

Par ailleurs, les recherches s'effectuent de préférence dans la région de résidence pour 40% des répondants, dans la région de résidence et ses départements limitrophes pour 32%, sur l'ensemble du territoire Français pour 16% et le reste au-delà des frontières françaises.

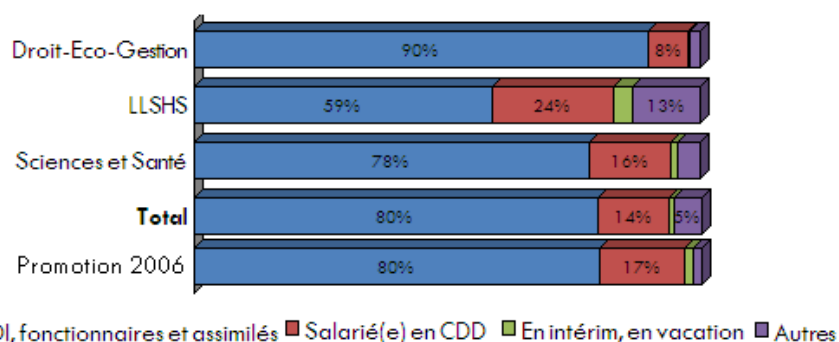
Mode d'obtention de l'emploi

Les trois principaux modes d'obtention d'un emploi sont les contacts établis au cours des années universitaires (23%), les relations personnelles (18%) et les candidatures spontanées (15%). Pour la promotion 2006, les principaux modes d'obtention d'un emploi étaient les mêmes.

Nature du contrat de travail

Globalement, 80% des diplômés en emploi au 1^{er} décembre 2009 ont un emploi stable (CDI, fonctionnaires...), 14% sont en CDD, 1% en intérim et 5% dans une autre situation. La ventilation emploi stable/emploi précaire était équivalente pour la génération 2006.

Par domaine, on observe que la part des diplômés occupant un emploi stable est de 90% en Droit-Eco-Gestion, de 78% en Sciences et Santé et seulement de 59% en LLSHS. Ainsi plus de 4 diplômés de LLSHS en emploi sur 10 sont dans une situation professionnelle instable.



Professions et catégories socioprofessionnelles des diplômés en emploi

	Cadres	Prof. Interm	Employés - Ouvriers	Autres
Droit-Eco-Gestion	17%	28%	49%	6%
LLSHS	20%	39%	30%	11%
Sciences et Santé	21%	66%	11%	2%
Total	19%	45%	30%	5%
Promotion 2006	20%	51%	27%	3%

19% des diplômés en emploi sont cadres et 45% occupent un poste de profession intermédiaire. 30% sont employés ou ouvriers et 5% exercent une autre profession.

Comparativement à la génération 2006, on observe une baisse de 7 points de la catégorie « Cadres et professions intermédiaires ».

66% des diplômés de Sciences et Santé sont concernés par la catégorie "professions intermédiaires" contre 39% de LLSHS et 28% des licenciés en emploi de Droit-Eco-Gestion.

Quotité travaillée

Parmi les diplômés en activité professionnelle le 1^{er} décembre 2009, 6% travaillent à temps partiel soit une augmentation de 3 points par rapport à la promotion 2006.

Les diplômés de LLSHS sont proportionnellement plus nombreux à travailler à temps partiel (22%) que les autres domaines (3% en Droit-Eco-Gestion et 3% en Sciences et Santé). De même pour les femmes, qui sont 10% à être concernées contre 2% d'hommes. Notons que pour 2006, les diplômés de LLSHS étaient 13% à travailler en temps partiel et que les femmes n'étaient que 5%.

Salaires mensuel net moyen hors primes (en euros)

Le salaire moyen net hors primes est de 1 460 euros par mois (Le salaire médian est de 1 400 euros). Peu de différences sont observables entre disciplines et avec la génération 2006.

Cependant, on observe que les hommes sont mieux rétribués que les femmes : ils gagnent en moyenne 149 euros de plus.

	Homme	Femme	Ensemble
Droit-Eco-Gestion	1 555	1 363	1 439
LLSHS	1 496	1 404	1 424
Sciences et Santé	1 528	1 416	1 491
Total	1 535	1 386	1 460
Promotion 2006	1 519	1 403	1 470

NB : les salaires indiqués concernent les diplômés en emploi en France, travaillant à temps plein.

■ Perception de l'emploi occupé

Globalement, 40% des diplômés en emploi au moment de l'enquête estiment qu'ils auraient pu occuper leur emploi sans avoir obtenu leur licence professionnelle et 38% affirment que leur emploi correspond à la formation reçue en licence professionnelle.

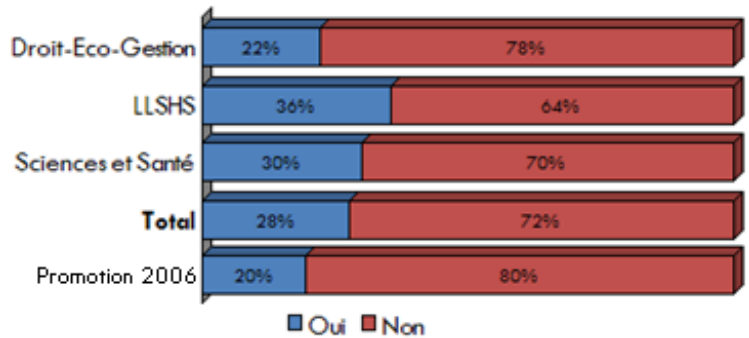
	Vous auriez pu occuper votre emploi sans avoir obtenu votre licence professionnelle	Votre emploi correspond à votre formation de licence professionnelle	Votre emploi a nécessité une formation supplémentaire	Votre emploi nécessiterait une formation supplémentaire
Droit-Eco-Gestion	37%	40%	17%	7%
LLSHS	41%	39%	12%	8%
Sciences et Santé	43%	35%	13%	9%
Total	40%	38%	14%	8%
Promotion 2006	42%	36%	15%	7%

NB : plusieurs réponses possibles

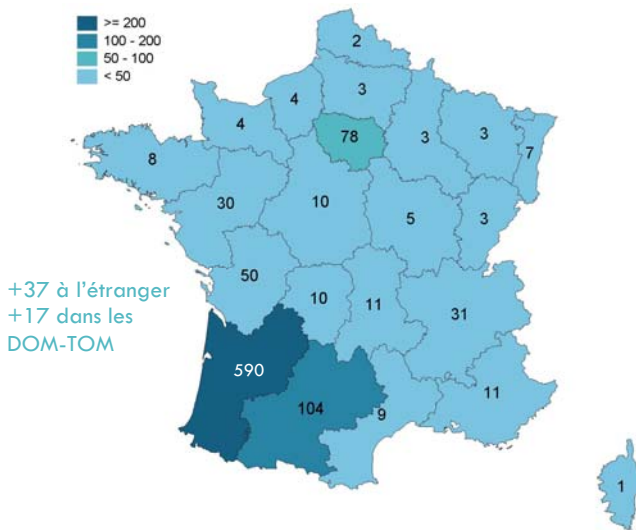
■ Recherche d'emploi malgré une situation de travail

28% des diplômés en emploi déclarent rechercher un autre travail en parallèle de celui qu'ils occupent. Cette recherche d'un nouvel emploi malgré une situation de travail connaît une augmentation de 8 points par rapport à la promotion 2006.

En LLSHS, ils représentent 36% des diplômés en emploi.



■ Lieu de travail des diplômés en emploi



57% des diplômés en emploi travaillent en Aquitaine, 16% dans une des régions limitrophes à l'Aquitaine (notamment en Midi-Pyrénées), 7% en région Ile-de-France et 4% à l'étranger. Le reste est dispersé sur dans les autres régions françaises.

Par discipline, le taux de rétention régionale s'élève à 65% des diplômés de Droit-Eco-Gestion, 56% des diplômés de LLSHS et 50% des diplômés de Sciences et Santé.

Notons que parmi les actifs travaillant en Aquitaine, plus de la moitié est localisée en Gironde.

NB : 4 répondants en emploi travaillent sur plusieurs régions

■ Statut de l'entreprise

68% des actifs occupés travaillent dans une entreprise privée. 14% dans la fonction publique et 9% en association. En LLSHS, les diplômés sont proportionnellement plus nombreux à travailler en association que dans les autres disciplines.

	Droit-Eco-Gestion	LLSHS	Sciences et Santé	Total
Fonction publique	6%	24%	18%	14%
Entreprise publique	4%	12%	3%	5%
Entreprise privée	80%	32%	69%	68%
Association	4%	26%	8%	9%
Profession libérale ou indépendante	1%	2%	<1%	<1%
Je suis mon propre employeur	4%	2%	3%	3%
Autre	0%	2%	<1%	<1%

Synthèse réalisée en novembre 2010 par : Cédric Di Liegro (cedric.diliegro@univ-bordeaux.fr), en collaboration avec Muriel Savarit (muriel.savarit@univ-bordeaux.fr), Agnès Binet (agnes.binet@univ-pau.fr), Séverine Groult (ode@u-bordeaux3.fr), Jean-Baptiste Camps (cpsj@univ-bordeaux1.fr), Simon Macaire (ope@u-bordeaux2.fr), Klervi Weissmann (contact.enquete@u-bordeaux4.fr)

ORPEA
Université de Bordeaux
166 cours de la l'Argonne
33000 Bordeaux
univ-bordeaux.fr/orpea