

synthèse

Enquête vie de campus



↳ Enquête vie de campus

Appréciations de la vie de campus : tendances et besoins émergents

Au regard des défis que relève l'Université de Bordeaux dans la mise en place de l'Opération Campus, une grande enquête sur la vie de campus a été lancée en mars 2011 auprès de l'ensemble des étudiants des sites universitaires bordelais. En effet, en complément des réflexions qui sont menées autour des projets d'aménagement des espaces publics et des programmes immobiliers, les questions portant sur la vie étudiante prennent un intérêt stratégique dans le développement du campus de Bordeaux.

Un questionnaire visant à mieux cibler les conditions de vie et d'études des étudiants (rythmes de vie, usages, activités, besoins sur le campus...) a été réalisé, puis diffusé directement sur internet aux étudiants inscrits dans les établissements d'enseignement supérieur, membres fondateurs de l'Université de Bordeaux pour l'année 2010-2011.

Les résultats sont fructueux. Ce document en présente la synthèse et constitue un référentiel pour les autres études et projets menés par l'Université de Bordeaux, engagée avec ses partenaires, dans le développement d'un campus bordelais attractif, offrant un espace de vie et de travail privilégié au cœur de la métropole bordelaise.

METHODOLOGIE DE L'ENQUETE

Les étudiants concernés sont ceux inscrits en formation initiale de la licence 1^{re} année jusqu'au doctorat. Par ailleurs, pour privilégier les avis d'une population ayant un lien direct avec la vie de campus, nous avons choisi d'exclure certaines formes de formation, à savoir les inscriptions en formation à distance, en formation continue, en apprentissage et ceux inscrits pour un DU. De même, certains sites d'enseignement délocalisés ne sont pas touchés directement par cette enquête, il s'agit des antennes universitaires de Dax, Bayonne, Périgueux, Agen, Mérignac, Villenave-d'Ornon, Caudéran, Pau et Mont-de-Marsan. Pour ce qui est de la diffusion du lien internet de l'enquête en ligne aux différents étudiants, nous avons bénéficié du soutien logistique et statistique de l'Observatoire Régional des Parcours Etudiants Aquitains (ORPEA) et des différents observatoires situés dans chaque établissement membre fondateur de l'Université de Bordeaux. Après avoir ciblé les étudiants se rapportant au champ de l'enquête dans les bases de données des établissements, un mail de participation au questionnaire leur a été envoyé.

L'enquête a duré près d'un mois (du 7 mars au 9 avril 2011). Dès les deux premiers jours de lancement de l'enquête, 2 155 étudiants avaient déjà répondu au questionnaire. A la clôture de l'enquête, nous avons comptabilisé au total 5 340 répondants. Après vérification, nettoyage et pondération de la base de données, l'échantillon valide est de **5 199 étudiants représentatifs de l'ensemble de la population étudiante bordelaise concernée (soit 10,2%)**. Le taux de réponse est de l'ordre de 10% pour chaque établissement.

↘ Sommaire

Caractéristiques des étudiants

Répartition des étudiants selon le site d'études.....	3
Répartition des étudiants selon le sexe et l'âge.....	3
Origine sociale.....	3
Niveau d'études.....	3
Baccalauréat et lieu d'obtention.....	4
Choix des études à Bordeaux.....	4
Lieu de résidence.....	5
Type de logement occupé.....	5

Conditions de vie des étudiants

Choix du logement.....	6
Fréquence du retour au domicile familial pour les étudiants qui n'habitent pas chez leurs parents.....	6
Volonté de déménager.....	6
Alimentation.....	6
Nouveaux modes de restauration sur le campus.....	6
Besoins en commerces et services de proximité.....	7
Trajet domicile - lieu d'enseignement.....	7
Question de l'insécurité.....	7

Conditions d'études et d'apprentissages

Temps de travail personnel pour les études.....	8
Espaces de travail.....	8
Connexion à Internet sur le lieu d'études.....	8

Autres activités en dehors des études

Activité professionnelle rémunérée.....	9
Loisirs et types de sorties.....	9
Typologie et fréquence des sorties/loisirs selon le secteur d'habitat.....	10
Typologie et fréquence des sorties/loisirs selon le niveau d'études et le genre.....	10
Difficultés rencontrées dans les pratiques de loisirs et les sorties.....	10
Attentes des étudiants par rapport au développement d'infrastructures de loisirs sur ou à proximité du campus de TPG.....	11
Loisirs et pratiques numériques.....	11
Temps hebdomadaire moyen consacré à Internet et à la télévision.....	12
Activités sportives.....	12
Activités artistiques et culturelles.....	13
Activités associatives.....	15

Rapport à un esprit de campus

Idée de campus.....	16
Représentation spatiale du campus.....	16
Sentiment d'appartenance.....	17
Appréciations sur différents éléments de vie de campus.....	18

Répartition des étudiants selon le site d'études

	% cit.
Sur le domaine "Talence-Pessac-Gradignan"	65%
Sur le domaine "Carreire"	22%
Sur le domaine "Victoire centre-ville" (y compris Renaudel)	10%
Sur le domaine "Bastide"	3%
Total	100%

Le campus de Talence-Pessac-Gradignan constitue le pôle de référence avec près de **65%** des étudiants de l'échantillon. Le site de Carreire est également un site majeur de l'Université de Bordeaux avec **22%** des étudiants de notre population qui y font leurs études. Enfin, on recense **10%** d'étudiants sur les sites du centre-ville (Victoire-Renaudel) et près de **3%** à Bastide.

Répartition des étudiants selon le sexe et l'âge

Tranche d'âge	Sexe		Ensemble
	Homme	Femme	
Moins de 20 ans	6,1%	9,8%	15,9%
De 20 à 24 ans	26,4%	37,2%	63,6%
De 25 à 30 ans	8,9%	8,9%	17,8%
Plus de 30 ans	1,4%	1,2%	2,7%
Total étudiants	42,8%	57,2%	100%

La répartition de la population d'enquête par âge et par sexe met en avant une population plutôt féminine et âgée en moyenne de **23 ans**.

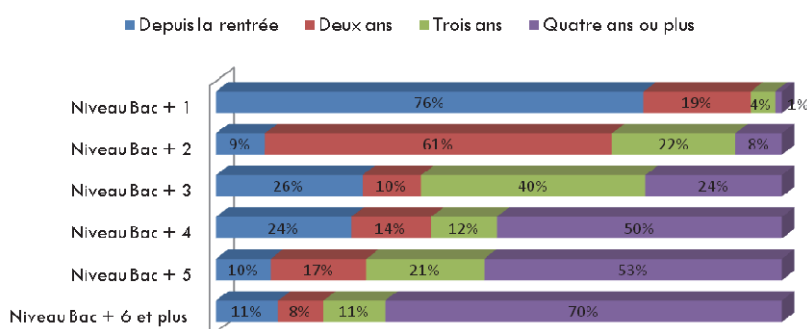
Origine sociale

La population étudiante est globalement issue d'une classe moyenne supérieure pour les pères (cadres : **35%**) et d'une classe moyenne inférieure pour les mères (professions intermédiaires : **23%** ou encore employées : **28%**). Les classes populaires restent sous-représentées par rapport à l'ensemble de la population.

Niveau d'études

Environ **60%** des étudiants sont inscrits dans un cursus équivalent au niveau Licence, **28%** dans un cursus équivalent au Master et **12%** préparent un cursus niveau Doctorat.

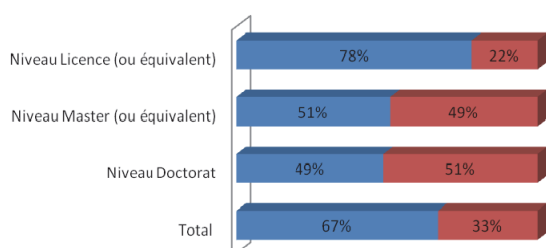
Niveau d'études et année de présence sur le campus bordelais



La majorité des étudiants qui ont commencé leurs études sur Bordeaux, ont poursuivi leur cursus dans la même ville. Sur 100 personnes préparant un **diplôme de niveau bac +3** dans l'un des établissements de l'Université de Bordeaux en 2010-2011, 26% déclarent n'y étudier que depuis la rentrée, 10% depuis deux ans, **40% depuis trois ans** et **24% depuis quatre ou plus**.

Niveau d'études et mobilité étudiante

Avez-vous toujours fait vos études d'enseignement supérieur sur Bordeaux ?



Cependant des étudiants arrivent en cours de cursus à Bordeaux, notamment près de **36%** des étudiants inscrits en L3 (ou équivalent) et **50%** des étudiants de M1 (ou équivalent).

67% d'étudiants ont fait leurs études uniquement sur Bordeaux, contre **33%** qui déclarent ne pas avoir réalisé la totalité de leurs études d'enseignement supérieur sur Bordeaux. Plus le niveau d'études augmente, plus les étudiants ont été confrontés à une mobilité géographique dans le cadre de leurs études.

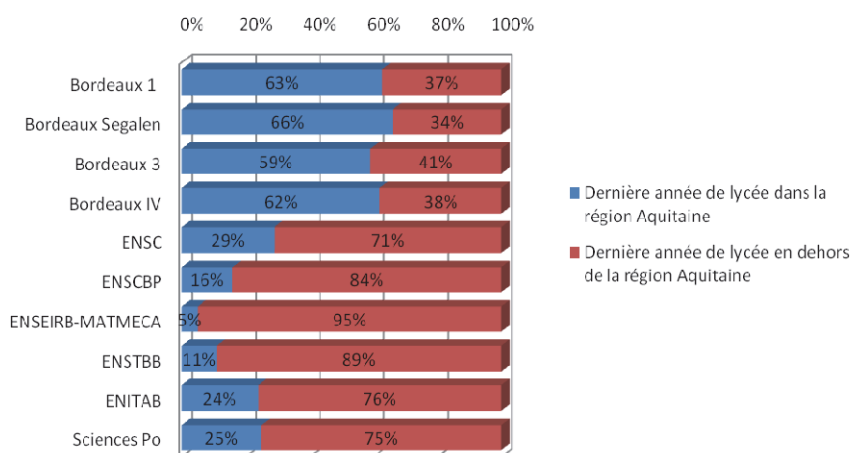
Baccalauréat et lieu d'obtention

Répartition selon le lieu d'obtention du bac	% cit.
Sur Bordeaux	17%
Dans une ville de la CUB (hors Bordeaux)	12%
Dans la région Aquitaine (hors CUB)	31%
Dans une autre région de France métropolitaine	26%
Dans un DOM-TOM	3%
A l'étranger	11%
Total	100%

Près de **60%** des étudiants enquêtés ont effectué leur dernière année d'enseignement secondaire dans un lycée de la région Aquitaine.

Les grandes écoles bordelaises concentrent dans leurs effectifs une très grande part d'étudiants qui ont passé leur dernière année de lycée dans une autre région que l'Aquitaine. A l'inverse, les étudiants des universités sont plus nombreux à être originaires de la région. Cela peut s'expliquer par l'attractivité des écoles d'ingénieurs et leur sélection à l'entrée (places limitées, candidatures nationales).

Répartition des étudiants ayant effectué leur dernière année de lycée en Aquitaine et hors Aquitaine selon les établissements



Choix des études à Bordeaux

Raisons privilégiées dans le choix de venir étudier à Bordeaux	% obs.
Proximité avec le foyer parental	50%
Situation géographique et qualité de vie (climat, proximité océan, etc.)	35%
Par recommandation vis-à-vis d'une formation (réputation des enseignements et de la recherche)	31%
Pour la ville de Bordeaux (dynamisme culturel et économique)	26%
Pour être au même endroit que des amis	19%
Lié aux résultats d'admission au concours d'entrée	17%
Pour la vie étudiante et l'animation nocturne de la ville	9%
Autre	8%
Par obligation liée à la sectorisation de votre ancien lycée	5%
Total	

Somme des pourcentages différente de 100 du fait des réponses multiples (les individus pouvant choisir jusqu'à 3 choix)

• 1 étudiant sur 2 déclare que la proximité avec le foyer parental est un critère qui l'a déterminé à venir étudier à Bordeaux.

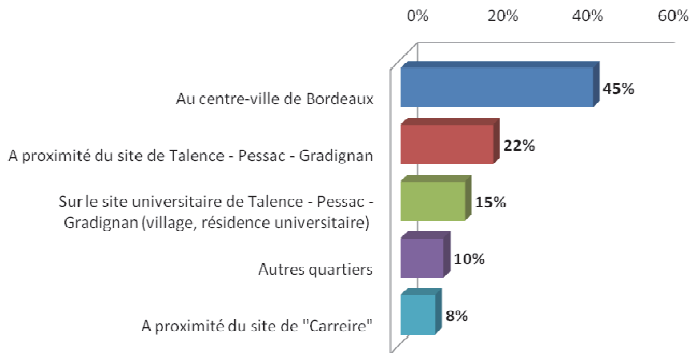
• Par ailleurs, près d'1 étudiant sur 3 déclare que la situation géographique et la qualité de vie de la région sont des critères importants qui ont également été pris en compte.

• L'attrait des enseignements (recommandation et réputation des formations) qui sont dispensés à Bordeaux est aussi un critère qui a conduit 1 étudiant sur 3 à choisir de venir étudier dans cette ville.

• Les raisons varient selon le type d'établissement d'inscription. Ainsi, les étudiants inscrits dans une université sont **25%** à citer la proximité avec le foyer parental, contre **8%** parmi les élèves ingénieurs des grandes écoles. Pour ces derniers, ce sont les résultats d'admission au concours d'entrée et la réputation de l'enseignement dispensé qui ont primé dans le choix de venir étudier à Bordeaux (**33%**).

Lieu de résidence

Secteur d'habitat des résidents de Bordeaux, Talence, Pessac et Gradignan



Les stratégies résidentielles des étudiants varient selon l'établissement d'inscription.

•Près de la totalité des élèves de l'ENITAB habitent à proximité de leur école. Les élèves des écoles de l'IPB situées sur le campus de TPG habitent en grande majorité sur ou à proximité de ce même campus (respectivement **77%** et **66%**). Cette tendance est sensiblement similaire pour Bordeaux 1.

•Les universités Bordeaux 3 et IV, ainsi que Sciences Po voient leurs étudiants privilégier davantage le centre-ville de Bordeaux (notons toutefois qu'à Bordeaux IV, environ 12% étudient sur le site de Bastide, tandis qu'à Bordeaux 3, 6% étudient sur le site de Renaudel).

•Enfin, les étudiants des établissements situés sur les campus de Carreire (ENSC, ENSTBB, Bordeaux Segalen) et de la Victoire (Bordeaux Segalen), habitent généralement à proximité de Carreire ou au centre-ville de Bordeaux.

Type de logement occupé

Près de **53%** des étudiants louent un logement individuel classique, **28%** habitent un logement familial, **17%** vivent en résidence collective (le plus souvent en cité universitaire) et **2%** sont propriétaires.

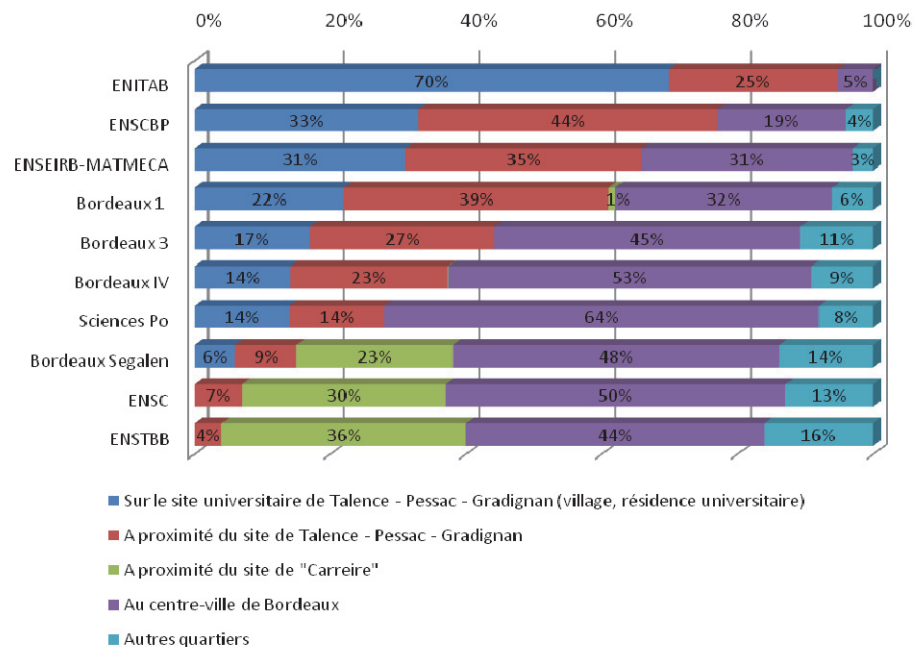
Les étudiants de premier cycle sont **29%** à vivre chez leurs parents et **48%** à vivre dans un logement individuel. La part des étudiants qui habitent dans un logement individuel (classique) augmente dans le deuxième cycle avec **60%** d'entre eux. Enfin, les étudiants du troisième cycle sont **9%** à être propriétaires de leur logement.

Le parc d'accueil des étudiants français reste majoritairement le parc locatif privé (**55%**), tandis que les étudiants étrangers vivent en majorité dans des résidences étudiantes (**41%** dans les logements CROUS et **10%** dans des résidences privées).

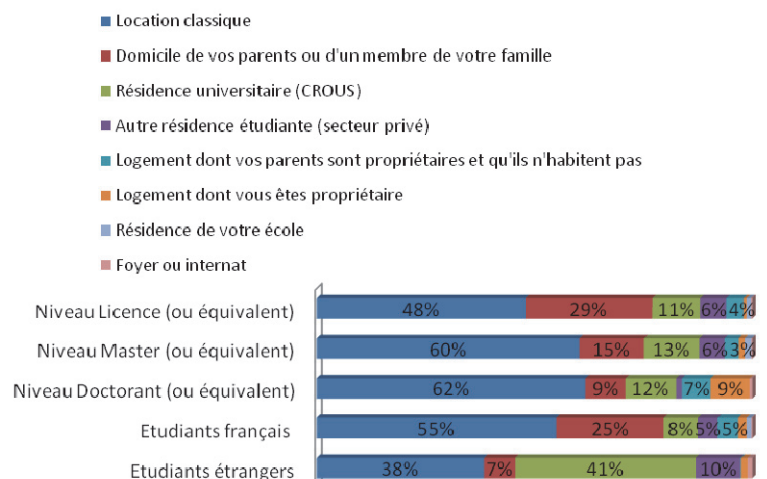
80% des étudiants de l'échantillon habitent à Bordeaux, Talence, Pessac ou Gradignan.

Parmi ces **80%**, on constate que près de **45%** des étudiants occupent un logement au centre-ville de Bordeaux, contre **22%** à proximité du domaine universitaire de TPG. **15%** des étudiants déclarent habiter directement sur le site même du campus de TPG. Enfin, **10%** habitent un logement dans un autre quartier de ces quatre communes et **8%** déclarent habiter à proximité du site de Carreire.

Secteur du logement occupé selon les établissements



Répartition du type de logement occupé selon le niveau d'études



■ Choix du logement

Les trois critères qui sont privilégiés dans le choix du logement parmi un ensemble de modalités sont :

- 1 – Le prix : cité par **71%** d'étudiants
- 2 – La localisation par rapport au lieu d'études (accessibilité, bien desservi par les transports) : cité par **68%** d'étudiants
- 3 – La qualité du logement (confort, isolation, propreté, environnement) : cité par **52%** d'étudiants

Cependant, connaissant les difficultés pour trouver un logement qui corresponde pleinement à ces critères, près de **16%** des étudiants déclarent occuper leur logement par défaut.

■ Fréquence du retour au domicile familial pour les étudiants qui n'habitent pas chez leurs parents

Sur l'ensemble des étudiants qui ne vivent pas chez leurs parents, **22%** rentrent chez eux tous les week-ends, **19%** un week-end sur deux, **47%** ne retournent les voir qu'une fois par mois ou moins souvent et **11%** ne rentrent jamais.

Par ailleurs, plus le niveau d'études suivies augmente, moins les étudiants rentrent chez leurs parents. Ils sont **60%** à rentrer au minimum un week-end sur deux au niveau Bac+1, **41%** au niveau Bac+3 et plus que **19%** au niveau Doctorat.

Enfin, si l'on compare les universités aux grandes écoles, on observe que **77%** des élèves des grandes écoles ne rentrent qu'une fois par mois ou moins souvent chez leurs parents contre **45%** des étudiants d'universités (poids de l'éloignement familial plus marqué dans cette catégorie, en effet la majorité d'entre eux ne sont pas originaires de la région Aquitaine).

■ Volonté de déménager

42% des étudiants souhaiteraient déménager, contre **58%** qui ne le souhaitent pas.

26% des étudiants seraient prêts à venir vivre sur le campus si l'occasion se présentait à eux et **74%** ne le feraient pas dans les conditions actuelles.

Le profil type de l'étudiant qui serait pourtant plus enclin à vouloir déménager sur le campus correspond à un étudiant de premier cycle habitant chez ses parents dans une autre ville que Bordeaux, Talence, Pessac ou Gradignan.

■ Alimentation

	Le midi	Le soir
Chez vous	29%	56%
Au RU ou à la cantine de l'école	25%	2%
A la cafétéria de l'université ou de l'école	12%	0%
Sur le site ou dans les locaux de l'établissement	8%	0%
Dans un café - dans un restaurant - dans un fast food	7%	10%
Dans la rue, sur le pouce	6%	2%
Repas non pris	5%	3%
Chez vos parents ou un membre de votre famille	3%	11%
Chez des amis	3%	16%
Autre	2%	1%

Lors d'une semaine type, près de **30%** des étudiants déclarent prendre le plus souvent leur déjeuner à domicile. **25%** des repas du midi sont pris également dans les restaurants universitaires, **12%** dans les cafétérias au sein des établissements. **5%** des étudiants interrogés déclarent ne pas prendre le temps de déjeuner le midi.

Près d'un étudiant sur deux (**56%**) privilégie de dîner à domicile. **16%** des étudiants vont dîner régulièrement chez des amis, et **11%** mangent le soir chez leurs parents ou chez un membre de leur famille.

Les étudiants de la Victoire déjeunent moins régulièrement au RU que leurs camarades des autres sites universitaires. Ils vont par contre opter plus fréquemment pour des sandwiches ou des salades à consommer sur le pouce.

■ Nouveaux modes de restauration sur le campus

• **82%** des étudiants souhaitent que des espaces libres d'accès équipés de tables, de micro-ondes, et d'autres équipements leur soient mis à disposition pour prendre le repas de midi.

• **78%** sont intéressés par le développement de cafés et de brasseries à proximité de leur campus et **67%** souhaitent que des établissements de restauration rapide s'implantent également à proximité de leur campus.

Les étudiants des sites de TPG et de Carreire sont les plus demandeurs de ces alternatives.

• Comme on l'a constaté plus haut, **37%** des étudiants fréquentaient régulièrement les RU et/ou les cafétérias dans la semaine. Cependant, ils sont **65%** à souhaiter voir se créer de nouveaux RU et/ou cafétérias sur les sites d'études.

■ Besoins en commerces et services de proximité

	Superette / supermarché	marché de légumes et autres	Tabac / presse	Pharmacie	La poste	Boutiques SNCF (bornes)	Boutiques TBC	Agence de voyage	Point de vente billetterie / spectacle	Cybercafé	Location de vidéo	Banque et distributeur de billet	Pressing / laverie	Coiffeur	Magasin de photocopie reprographie	Librairie	Autre	Aucun
Campus "Talence-Pessac-Gradignan"	13,5%	7,1%	6,2%	9,8%	6,6%	7,2%	5,3%	0,6%	4,8%	4,2%	1,5%	10,3%	4,8%	1,1%	6,6%	9,2%	0,8%	0,5%
Campus "Bastide"	9,7%	5,0%	7,3%	6,3%	5,2%	11,7%	5,3%	0,5%	6,7%	4,0%	2,2%	9,9%	2,5%	1,0%	10,1%	8,6%	1,1%	2,9%
Campus "Carreire"	14,2%	8,9%	6,4%	7,3%	6,2%	10,6%	6,2%	0,2%	5,2%	4,1%	1,6%	7,5%	3,7%	1,2%	5,9%	9,1%	0,6%	1,2%
Campus "Victoire centre-ville"	9,7%	6,5%	3,4%	5,3%	8,0%	9,5%	7,6%	0,7%	6,4%	4,5%	1,7%	9,5%	3,2%	0,5%	8,9%	10,6%	0,4%	3,4%
Total	13,2%	7,4%	6,0%	8,8%	6,6%	8,2%	5,6%	0,5%	5,0%	4,2%	1,6%	9,6%	4,4%	1,1%	6,7%	9,3%	0,7%	0,9%

Sur le site TPG, **13,5%** des étudiants souhaitent voir s'implanter une supérette. Le second item le plus souvent cité par les étudiants évoluant sur ce site est la banque/distributeur de billets (**10,3%**), juste devant la pharmacie (**9,8%**).

Sur le site Bastide, les premiers besoins portent sur des bornes SNCF/TER (**11,7%**), mais également pour des banques avec DAB (**9,9%**). Par ailleurs, les étudiants de Bastide souhaiteraient voir se développer des magasins permettant de faire des photocopies et de la reprographie (**10,1%**).

Sur le site de Carreire, le premier besoin en service de proximité cité est la supérette (**14,2%**), le second renvoie à la possibilité d'acheter des billets de train (**10,6%**) directement à proximité du lieu d'études, **9,1%** souhaiteraient également avoir une librairie à proximité.

Enfin, à proximité du site de la Victoire, qui est le site le plus largement entouré de commerces, les étudiants souhaiteraient en premier lieu voir se développer une librairie (**10,6%**), mais aussi une supérette (**9,7%**) et une boutique SNCF (**9,5%**).

Une majorité d'étudiants ont également émis le souhait de trouver des boulangeries au plus près de leur site d'études (surtout pour les étudiants de TPG).

■ Trajet domicile - lieu d'enseignement

Le temps de trajet moyen entre le domicile de l'étudiant et le lieu d'enseignement est de **23 minutes** environ, quel que soit le mode de transport.

Notons que les transports en commun sont utilisés par près de **52%** des étudiants bordelais lorsqu'ils se rendent sur leur lieu d'études. **19%** utilisent une voiture (seul ou en covoiturage). Près de **19%** parcourent le trajet à pied et **9%** le font en vélo.

	% cit.	Tps moyen
Un transport en commun direct	38%	24 min
A pieds (y compris en roller)	19%	10 min
Voiture seul(e)	16%	22 min
Des transports en commun successifs	14%	46 min
Vélo - Vcub - Vélo de la ville de Bordeaux	9%	14 min
Voiture à plusieurs	3%	23 min
Deux-roues à moteur	1%	16 min
Total	100,0%	23 min

Selon le site d'études :

Les étudiants de la « Victoire » sont **37%** à se rendre à pied sur leur lieu d'études et **31%** en transport en commun direct. Notons que **70%** des étudiants de la « Victoire » habitent au centre-ville de Bordeaux, cela laisse place à des déplacements de courte distance.

Près de **44%** des étudiants de « Bastide » se rendent sur leur lieu de cours en transport en commun et **22%** utilisent plusieurs transports en commun successifs.

Les étudiants de « Carreire » sont ceux qui, proportionnellement, utilisent le plus le vélo (**22%**). Les transports en commun paraissent moins fréquentés que sur les autres sites (transport en commun unique **23%**). L'éloignement des arrêts (tram et bus) ne favorise pas les connexions piétonnes au site. **22%** utilisent une voiture.

Près de **44%** des étudiants de TPG utilisent un transport en commun direct pour leur trajet domicile-lieu d'études. La part des étudiants qui utilisent un vélo reste faible (**5%**). La part des déplacements en voiture est de **20%**.

■ Question de l'insécurité

• Près de **83%** des étudiants interrogés déclarent se sentir en sécurité sur leur site universitaire contre **16%** qui estiment se sentir en insécurité de temps en temps et **1%** estimant l'être tout le temps.

• **11%** des hommes perçoivent de l'insécurité sur leur site universitaire, tandis que ce sentiment atteint près de **22%** des étudiantes. Ce sentiment d'insécurité se renforce la nuit tombée (**76%** des étudiants se sentent en insécurité plutôt la nuit, contre **7%** uniquement en journée et **17%** le jour et la nuit)

• **80%** des étudiants n'ont jamais été victimes de problèmes d'insécurité sur leur site universitaire.

• Il existe un lien d'interdépendance entre le sentiment d'insécurité et le fait d'avoir été victime d'insécurité sur son site.

■ Temps de travail personnel pour les études

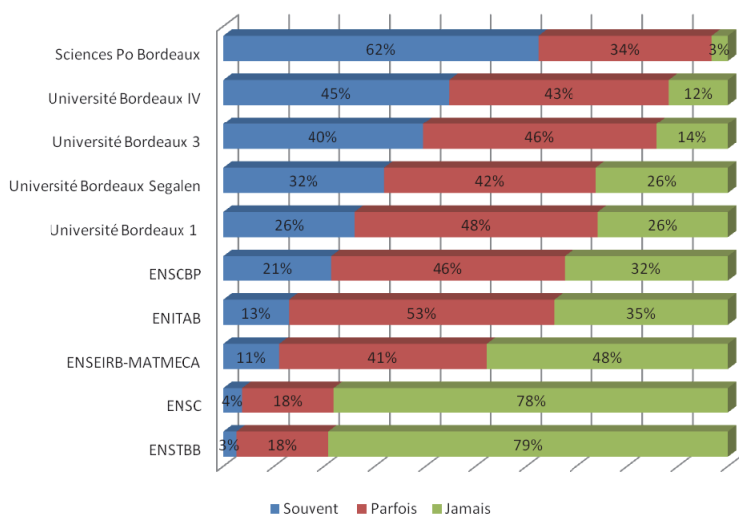
La moyenne globale du temps de travail personnel d'un étudiant bordelais (révision, devoir, lecture, etc.) est de **17 heures** par semaine.

Les étudiants en **santé** sont ceux qui consacrent le plus d'heures de travail personnel (environ **31 heures** hebdomadaire). Les étudiants en **droit et sciences politiques** consacrent près de **19 heures** de travail personnel chaque semaine. Les étudiants des filières **sciences humaines, lettres, sciences du langage, sciences économique et gestion, et biologie** consacrent entre **12 et 16 heures** de travail personnel hebdomadaire. Les étudiants des filières **mathématiques, sciences et technologies** consacrent entre **9 et 11 heures** de travail personnel par semaine. Les étudiants de **STAPS** sont ceux qui consacrent le moins de temps au travail personnel (environ **8 heures** par semaine).

■ Espaces de travail

Les étudiants travaillent le plus fréquemment à domicile (**86%** le font souvent et **12%** parfois). Le deuxième lieu privilégié pour le travail personnel est la bibliothèque universitaire (**36%** des étudiants la fréquentent souvent et **44%** parfois).

fréquentation de la bibliothèque selon l'établissement



La fréquentation des bibliothèques est plus manifeste chez les étudiants inscrits dans un établissement qui propose des filières plutôt littéraires : droit et sciences politiques, sciences humaines et langues, sciences humaines et sociales.

A l'inverse, les étudiants de l'Université Bordeaux 1 spécialisée dans les sciences et technologies, ainsi que les grandes écoles d'ingénieurs fréquentent les bibliothèques moins assidûment.

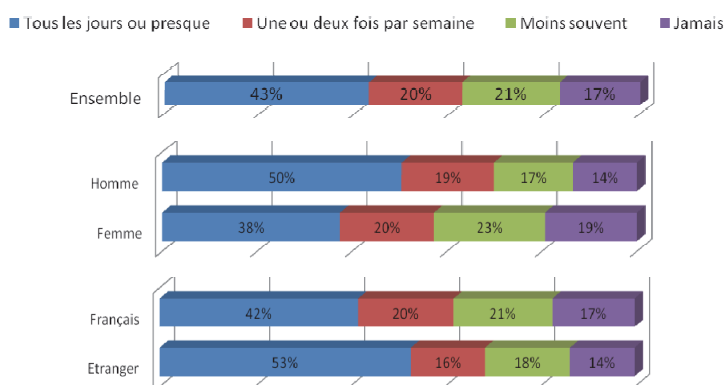
Par ailleurs, les hommes fréquentent plus régulièrement les BU que les femmes. Celles-ci sont plus nombreuses que les hommes à travailler à domicile régulièrement.

La bibliothèque est utilisée principalement comme lieu de ressources documentaires (**69%**). **49%** des étudiants la fréquentent également pour travailler sur leurs propres documents, **37%** déclarent également y aller pour travailler en groupe faute de pouvoir se réunir ailleurs.

Pour **18%** d'entre eux, la bibliothèque permet d'être au contact d'autres étudiants, renforçant ainsi un sentiment d'appartenance et une certaine émulation. Enfin, **15%** des étudiants y vont principalement pour utiliser les postes informatiques et les bornes wifi.

■ Connexion à Internet sur le lieu d'études

Fréquence de connexion à Internet sur le lieu d'études



43% des étudiants se connectent à Internet sur le lieu d'études tous les jours ou presque. Les hommes sont plus nombreux que les femmes à utiliser fréquemment Internet sur leur lieu d'études (respectivement **50%** et **38%**).

Par ailleurs, les étudiants de nationalité étrangère se connectent plus souvent que leurs camarades français.

Près de **63%** des étudiants étrangers se connectent tous les jours ou presque à Internet contre **41%** des étudiantes étrangères (cette répartition pour les étudiants français est de **48%** pour les hommes et de **37%** pour les femmes).

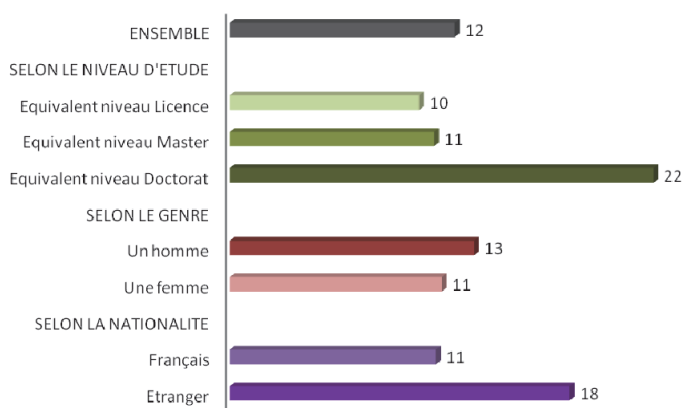
■ Activité professionnelle rémunérée (hors activités liées aux stages obligatoires, ni celles liées aux formations par alternance, ni celles liées aux allocations d'enseignement et de recherche, ni celles liées aux internes des hôpitaux)

Les étudiants qui occupent une activité rémunérée représentent moins d'un quart (**22%**) de la population d'enquête. Ils sont plus nombreux dans les filières sciences humaines et sociales, langues, lettres (moyenne aux alentours de 30%). Leur part diminue dans les filières scientifiques et médicales (moyenne aux alentours de 16%).

La répartition des étudiants ayant une activité rémunérée évolue du simple ou double lorsque qu'ils préparent un Bac+1 et lorsque qu'ils préparent un Bac+3 (on passe de **12%** à **30%**). A partir du niveau Bac+4 et plus, la part des étudiants qui occupent une activité rémunérée non intégrée aux études est d'environ **24%**.

Les femmes sont **23%** à exercer une activité professionnelle en parallèle de leurs études contre **20%** pour les hommes. Les étudiants étrangers sont également plus nombreux à travailler en parallèle de leurs cours (**27%**), contre **21%** de français.

Temps de travail effectué pour une activité rémunérée en moyenne par semaine



Le temps de travail moyen des étudiants qui occupent une activité rémunérée en parallèle de leurs études est de **12 heures** par semaine.

Le nombre d'heures augmente de moitié pour les étudiants inscrits en doctorat (en moyenne **22 heures** par semaine).

Les hommes travaillent en moyenne deux heures de plus que les femmes.

Le temps de travail moyen d'un étudiant étranger est de **18 heures** par semaine, contre **11 heures** par semaine en moyenne pour les étudiants français.

■ Loisirs et types de sorties

Durant un mois universitaire type, les sorties les plus courantes chez les étudiants sont les soirées chez des amis (**81%** en font au moins deux fois ou plus dans un mois type, parmi eux **53%** en font au moins une fois par semaine).

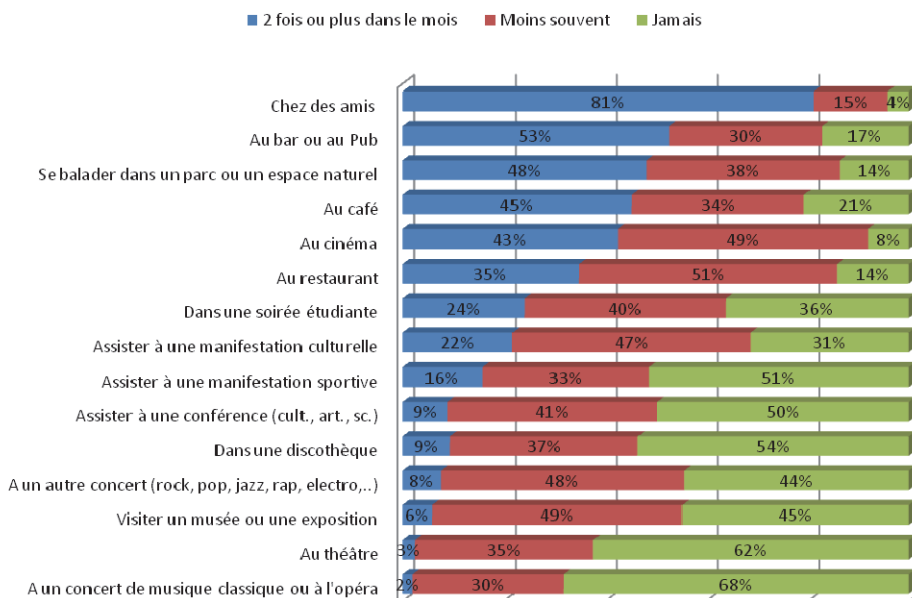
Les étudiants sont **53%** à sortir au moins deux fois ou plus dans le mois dans un bar/pub. Il s'agit du second type de sortie le plus fréquemment observé chez cette population.

La pratique culturelle la plus fréquente est le cinéma (**43%** des étudiants y vont au moins deux fois ou plus dans le mois ; ils ne sont que **8%** à ne jamais y aller).

Les sorties culturelles les moins récurrentes des étudiants sont les sorties au théâtre et les concerts de musique classique ou opéra (ils sont respectivement **62%** et **68%** à ne jamais y aller).

En parallèle, ils sont **54%** à ne jamais sortir en discothèque lors de l'année universitaire.

Typologie et fréquence des sorties/loisirs



■ Typologie et fréquence des sorties/loisirs selon le secteur d'habitat

- **41%** des étudiants résidant au sein du campus TPG se rendent dans un bar ou un pub au moins deux fois par mois ou plus et **48%** pour ceux qui résident à proximité du campus alors que ce taux est de **53%** pour l'ensemble de la population d'enquête. Ils sont également moins nombreux à fréquenter les cafés et les restaurants. Ces deux secteurs d'habitat n'offrent pas de larges possibilités de sorties en la matière. Les étudiants qui apprécient sortir dans les bars ou les restaurants doivent dans le meilleur des cas faire le trajet jusqu'au centre-ville de Bordeaux, plus attractif, ce qui les contraint à devoir utiliser les transports en commun ou une voiture. Cette contrainte ne les empêche pas d'avoir ces types de sorties, mais elle réduit leur fréquence.

- Les étudiants qui habitent au centre-ville de Bordeaux sont plus nombreux à s'adonner aux sorties et activités culturelles. Ils sont **68%** à fréquenter les bars de la ville au moins deux fois par mois ou plus, et **49%** à aller au cinéma selon la même fréquence. La multitude de possibilités que leur offre la ville facilite leur rapport aux loisirs.

- Les étudiants qui vivent à proximité du site de Carreire sont ceux qui participent le moins souvent aux différents types de sorties et de loisirs. A titre d'exemple, **31%** sortent dans les bars ou les pubs au moins deux fois ou plus dans le mois et **28%** fréquentent les cinémas deux fois ou plus dans le mois. **94%** des étudiants qui habitent ce secteur étudient sur le site universitaire de Carreire. La majorité de ces étudiants (**73%**) sont donc inscrits en sciences de la santé. Cette filière demande un investissement et une charge de travail personnel très importants, ce qui ne facilite pas les moments de loisirs.

■ Typologie et fréquence des sorties/loisirs selon le niveau d'études et le genre

- Les soirées étudiantes sont les sorties qui baissent le plus sensiblement avec l'avancée dans le cursus d'études. **27%** des étudiants niveau Licence y vont au moins deux fois ou plus dans le mois contre **25%** des étudiants de niveau Master et **8%** des doctorants.

La fréquentation des cinémas et des discothèques baisse aussi mais de façon moins marquée (diminution d'environ 4 points de pourcentage selon les trois cycles d'études).

- A l'inverse, **30%** des étudiants niveau Licence vont au restaurant au moins deux fois par mois ou plus souvent, contre **37%** des étudiants niveau Master et **51%** des étudiants niveau Doctorat.

Même constat chez les étudiants qui assistent régulièrement à des conférences (on passe de **5%** en Licence, à **12%** en Master et **22%** en Doctorat).

La fréquentation de musées, de manifestations culturelles et d'espaces verts augmentent également mais moins nettement.

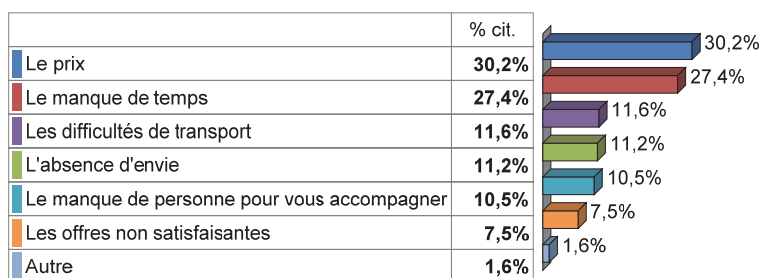
- Enfin la fréquentation de certains types de sorties reste stable quel que soit le niveau d'études (bar, café, manifestation sportive).

D'une manière générale, les hommes s'adonnent plus régulièrement à des loisirs que les femmes. Les étudiantes sortent mais moins souvent.

- Par exemple, **60%** des garçons vont dans un bar au moins deux fois ou plus dans le mois, alors que les filles sont **47%** à le faire à cette fréquence. Même constat pour les soirées étudiantes et les manifestations sportives.

- A l'inverse, les femmes sont plus nombreuses à fréquenter assidument les cinémas (**45%** contre **40%** pour les hommes) et à se balader dans des parcs (**50%** contre **45%** des hommes). Par ailleurs, même si la fréquentation reste faible, elles sont plus nombreuses que les hommes à aller au théâtre et à des concerts de musique classique.

■ Difficultés rencontrées dans les pratiques de loisirs et les sorties

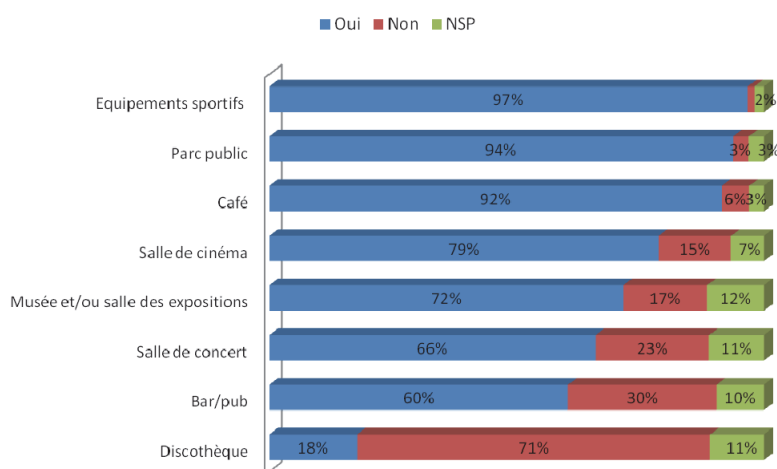


Le critère qui freine principalement les étudiants dans leurs sorties est le coût que peuvent représenter certains loisirs (cité par **30%** des étudiants).

27% des étudiants évoquent le manque de temps disponible à cet effet.

■ Attentes des étudiants par rapport au développement d'infrastructures de loisirs sur ou à proximité du campus de TPG

Pensez-vous que ces infrastructures de loisirs ont leur place au sein ou à proximité du campus de Talence Pessac Gradignan



72% des étudiants qui suivent leurs cours sur le campus de TPG estiment que de nouvelles infrastructures de loisirs doivent avoir leur place sur ce site universitaire ou à proximité.

97% des étudiants de TPG jugent que des équipements sportifs tels que des terrains, des pistes, une piscine sont primordiaux dans la valorisation du campus, **94%** d'entre eux sont intéressés par la mise en valeur des espaces verts du campus grâce à l'aménagement d'un parc public, et **92%** par l'implantation d'établissements de type café.

60% des étudiants souhaiteraient voir s'implanter des bars et des pubs sur ou à proximité du campus afin de partager des moments de convivialité en dehors des cours.

En matière de loisirs culturels, **79%** des étudiants trouvent intéressant l'idée d'avoir un cinéma sur le campus, **72%** pensent également qu'un musée ou une salle d'exposition peut avoir sa place au sein du campus, et enfin **66%** trouvent pertinent la présence d'une salle de concert sur le campus. Toutes ces structures auraient l'avantage d'accroître l'attractivité du campus vis-à-vis de l'extérieur (population non étudiante), d'accentuer l'appropriation du campus par les étudiants (l'attachement), et de promouvoir de nouvelles relations, de nouvelles initiatives entre les deux. Notons que la discothèque ne fait pas partie des attentes d'un étudiant en termes de vie de campus. Ils sont **71%** à ne pas souhaiter trouver ce genre d'établissement à proximité directe du campus.

■ Loisirs et pratiques numériques

98% des étudiants possèdent un ordinateur personnel. **89%** d'entre eux bénéficient également d'une connexion Internet à domicile.

• Parmi les différents usages d'Internet, les étudiants l'utilisent en premier lieu comme source d'informations pratiques (qui sont utiles dans la vie quotidienne). **82%** des étudiants utilisent Internet tous les jours ou presque pour rechercher des informations pratiques.

• L'envoi de courrier électronique est l'un des services d'Internet les plus couramment utilisés. **74%** des étudiants interrogés se connectent à Internet tous les jours ou presque pour envoyer des mails.

• **66%** des étudiants utilisent Internet tous les jours ou presque pour se connecter sur des réseaux sociaux. Cet usage d'Internet accompagne l'émergence de nouvelles formes d'expressions et de relations sociales dans le monde étudiant. **12%** se refusent à ce genre de pratique.

• En parallèle, **63%** des étudiants se servent d'Internet tous les jours ou presque pour rechercher des compléments d'informations sur leurs cours et pour rechercher des sources documentaires (articles et ouvrages). Ainsi, l'utilisation d'Internet peut redéfinir la recherche documentaire en bibliothèque en permettant de présélectionner des ouvrages en amont, ou encore de rechercher des articles sur des moteurs spécialisés et de les télécharger directement.

• Près d'un étudiant sur deux (**54%**) utilise Internet au quotidien ou presque pour se divertir lors de son temps libre en surfant sur des sites de partage de vidéos ou autres (écouter de la musique, visionner des images ou photos, lire des blogs spécialisés, etc.).

• Notons également que **46%** des étudiants se connectent à l'Environnement Numérique de Travail de leur établissement tous les jours ou presque, **31%** le font une à deux fois par semaine.

	Tous les jours ou presque	1 ou 2 fois par semaine	Moins souvent	Jamais
Université Bordeaux 1	62,7%	25,7%	11,0%	0,6%
Université Bordeaux Segalen	39,1%	30,8%	25,9%	4,2%
Université Bordeaux 3	38,2%	32,3%	20,0%	9,5%
Université Bordeaux IV	50,8%	36,5%	11,1%	1,6%
ENSC	72,1%	6,8%	15,9%	5,2%
ENSCBP	75,9%	14,1%	10,0%	0,0%
ENSEIRB-MATMECA	52,0%	24,6%	21,7%	1,8%
ENSTBB	77,1%	17,8%	5,1%	0,0%
ENITAB	62,8%	25,2%	12,0%	0,0%
Sciences Po Bordeaux	50,8%	32,1%	14,8%	2,3%

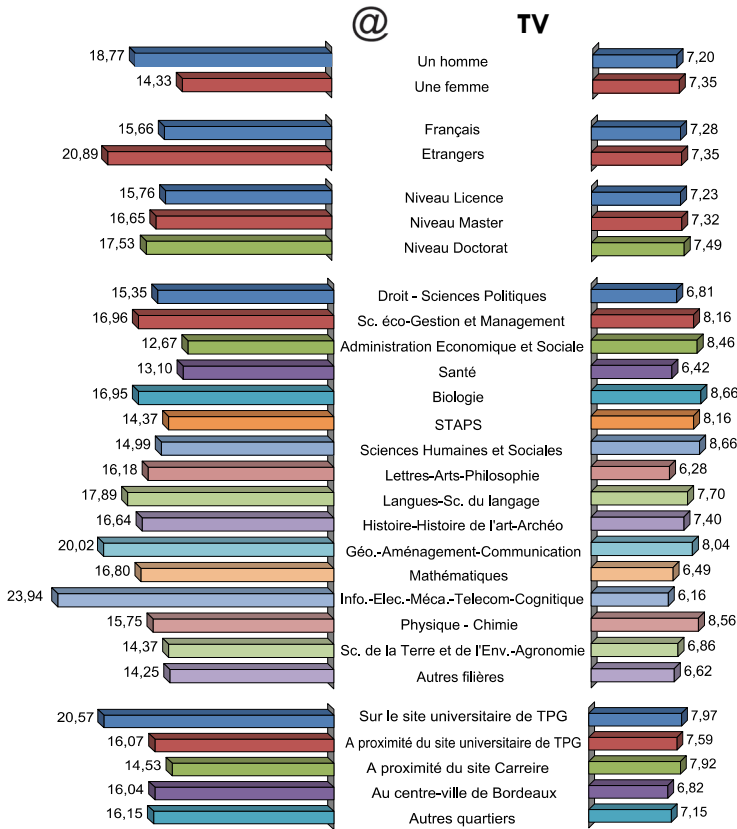
Fréquence de connexion sur l'ENT ou l'intranet selon l'établissement

Cet usage varie d'un établissement à un autre. Il dépend fortement des objectifs et des moyens qui ont été définis par chaque établissement concernant les fonctionnalités du bureau virtuel (espace de stockage, référentiels, agenda, documents administratifs, notes et bulletins, ressources pédagogiques, messagerie, listes de diffusion, vie de l'établissement, etc.).

■ Temps hebdomadaire moyen consacré à Internet et à la télévision

Les étudiants passent en moyenne deux fois plus de temps devant un écran d'ordinateur connecté à Internet (environ **16 heures** par semaine) que devant celui d'une télévision (environ **7 heures** par semaine).

Temps hebdomadaire moyen consacré à Internet et à la télévision selon le genre, la nationalité, le niveau d'études, la filière et le secteur d'habitat (en heure par semaine)



- Les hommes consacrent en moyenne près de quatre heures de plus que les femmes devant Internet.
- Les étudiants étrangers se connectent plus longtemps à Internet que leurs camarades français.
- De plus, le nombre d'heures moyen consacré à Internet augmente au cours des années d'études.
- La durée d'écoute de la télévision ne varie pas selon le sexe, la nationalité et le niveau d'études.
- On constate des écarts notables entre la durée d'utilisation d'Internet et l'écoute de la télévision selon la filière d'études. L'écart le plus important entre ces deux pratiques s'observe chez les étudiants inscrits dans les filières en informatique, électronique, mécanique, télécom ou cognitive. Ces derniers consacrent en moyenne 24 heures par semaine à Internet contre seulement 6 heures devant la télévision (soit un écart de 18 heures). A l'inverse, cet écart n'est plus que de 4 heures chez les étudiants d'AES. Les étudiants en santé font partie de ceux qui consacrent le moins de temps à ces pratiques.
- Notons enfin que les étudiants qui résident sur le campus de TPG font partie de ceux qui passent le plus de temps sur Internet.

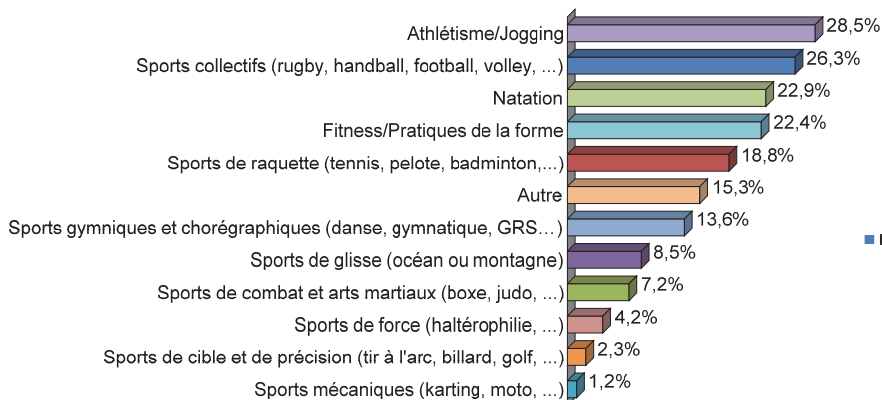
■ Activités sportives

La moitié des étudiants bordelais de l'enquête déclarent pratiquer régulièrement une activité sportive (**51%**). Avec **46%** de sportives et **58%** de sportifs, la pratique est plus importante chez les hommes que chez les femmes.

Le nombre de pratiquants de sport augmente avec l'âge des étudiants puis décline à partir de 30 ans.

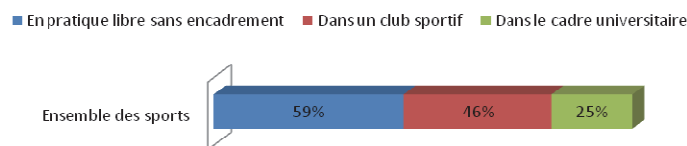
Tranche d'âge	Pratique une activité sportive
Moins de 20 ans	47%
De 20 à 24 ans	52%
De 25 à 30 ans	54%
Plus de 30 ans	39%

Catégories des sports pratiqués par les étudiants (plusieurs pratiques possibles)



• La course à pied, le footing et l'athlétisme sont les activités sportives et physiques qui sont les plus pratiquées par les étudiants.

Structures institutionnelles des pratiques sportives



• Parmi les 51% d'étudiants sportifs, **25%** pratiquent au moins une des activités sportives proposées par les SUAPS. Plus de la moitié des étudiants (**59%**) font du sport en pratique libre, sans aucun encadrement, et **46%** sont inscrits dans un club sportif de la commune, au sein d'une association ou dans une salle de sport privée.

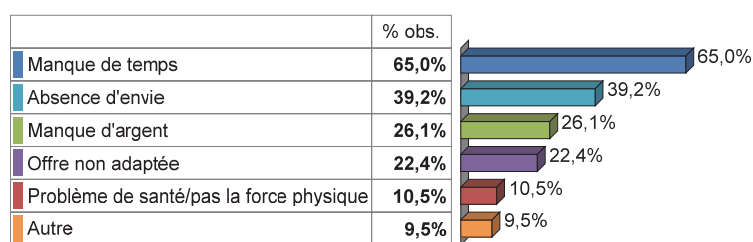
Bien que la pratique du sport dans le cadre universitaire soit la moins prisée par les étudiants sportifs, **28%** des pratiquants de sports collectifs les exercent par le biais du SUAPS ; c'est également le cas de **26%** des pratiquants de sports de force et de **22%** des pratiquants de sports de raquette. Ce sont les trois familles de sport qui représentent le plus les activités sportives des SUAPS.

•Les étudiants inscrits en doctorat sont **7%** à pratiquer un sport dans le cadre du SUAPS, tandis que les étudiants inscrits en Licence et en Master exercent un sport dans le cadre universitaire à hauteur de **21%** et **22%**.

•Les femmes sont plus nombreuses à fréquenter les structures institutionnelles que les hommes : **39%** des sportives font partie d'un club sportif ou d'une association sportive, contre **32%** des hommes.

•Sur les 51% d'étudiants qui ont déclaré pratiquer un sport régulièrement, **20%** participent à des compétitions fédérales et **12%** à des compétitions universitaires.

Les raisons de la non-pratique de sport (plusieurs raisons possibles)



•Le manque de temps agit comme le frein principal à toute pratique sportive.

•La deuxième raison qui détermine l'absence de pratique sportive est le manque d'intérêt et d'envie.

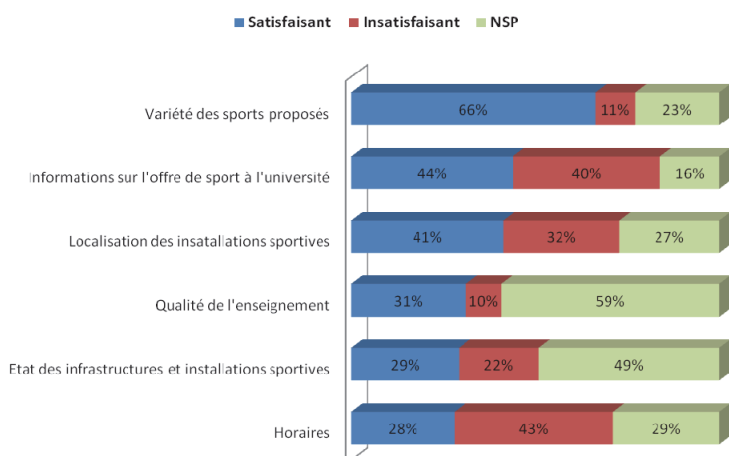
•Le coût financier que peut représenter une pratique sportive est une raison qui est partagée par un quart des non-pratiquants.

Comme on a pu le constater, les étudiants pratiquent leur sport le plus souvent de façon autonome. A cet égard, il est légitime de se demander si l'offre et les structures sportives du SUAPS sont suffisamment adaptées à leurs attentes.

Les éléments les plus satisfaisants sont la variété des sports proposés par les SUAPS (environ une cinquantaine), ainsi que la qualité des enseignements (même si près de 60% des étudiants ne se prononcent pas sur les cours encadrés).

L'aspect relatif à la pratique du sport universitaire le moins satisfaisant selon les étudiants concerne les horaires proposés pour les différentes activités. **43%** des étudiants ne les jugent pas adaptés à leur emploi du temps hebdomadaire.

Appréciations sur différents aspects relatifs à la pratique du sport "universitaire" à Bordeaux

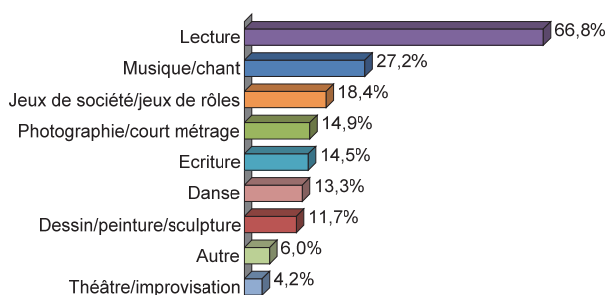


56% des étudiants estiment que le meilleur moment pour pratiquer une activité sportive dans le cadre universitaire est le soir après les cours. Arrivent en suivant les jeudis après-midi pour **20%** des étudiants et les week-ends pour **19%** d'entre eux. Seul **4%** des étudiants préféreraient pratiquer un sport durant la pause de 12h-14h.

■ Activités artistiques et culturelles

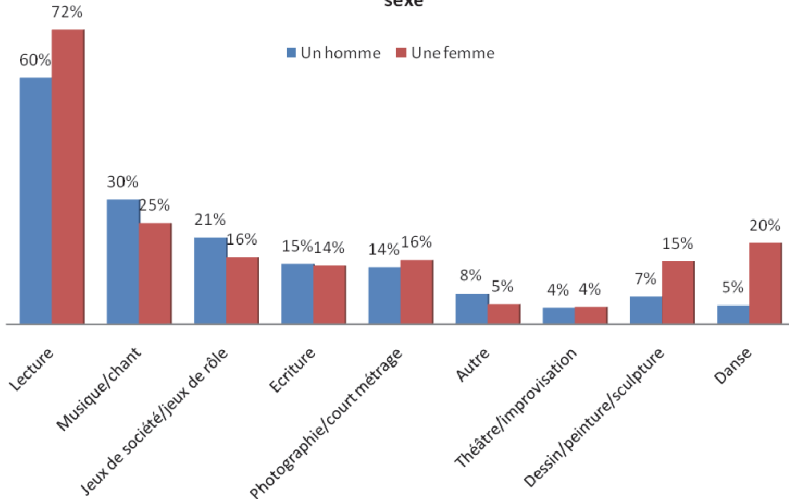
Près de **86%** des étudiants bordelais déclarent pratiquer une ou plusieurs activités culturelles et/ou artistiques régulièrement et **14%** n'en pratiquent pas. Les activités concernées peuvent être classées en plusieurs catégories plus ou moins institutionnalisées.

La lecture est l'activité culturelle qui arrive largement en tête en nombre de pratiquants. Près des deux tiers des étudiants lisent régulièrement.



La seconde activité culturelle et/ou artistique la plus pratiquée par les étudiants est la musique et le chant (près d'un étudiant sur quatre). La pratique théâtrale (pièce, improvisation, etc.) est l'activité culturelle et artistique la moins exercée par les étudiants bordelais. Moins d'un étudiant sur dix déclare se prêter au jeu d'acteur de théâtre durant son temps libre.

Répartition des différentes pratiques culturelles et artistiques selon le sexe



17% des hommes ne pratiquent aucune activité culturelle ou artistique régulièrement, contre 12% des femmes.

Les femmes sont plus nombreuses à lire régulièrement que les hommes (72% contre 60%).

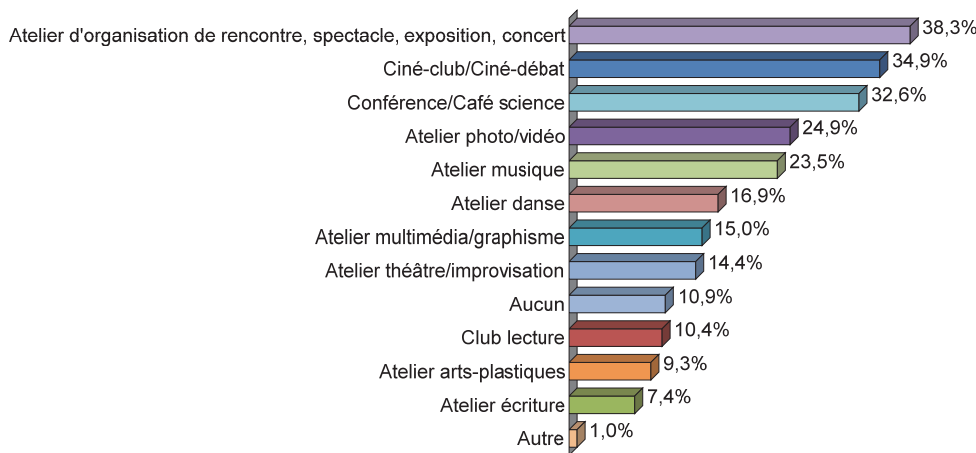
Deux autres types d'activités mettent en évidence une plus large part de pratiquantes que de pratiquants. Il s'agit de la danse, avec 20% de femmes qui déclarent en faire contre seulement 5% d'hommes. Les activités artistiques telles que le dessin, la peinture et la sculpture sont pratiquées par 15% d'étudiantes et 7% d'étudiants.

A l'inverse, les hommes sont 30% à pratiquer une activité musicale contre 25% de femmes. Même constat pour les pratiquants de jeux de société ou jeux de rôle (21% d'hommes et 16% de femmes).

Les activités d'écriture, de photographie, de réalisation numérique, ou encore les activités théâtrales sont pratiquées par autant d'hommes que de femmes

Environ 9 étudiants sur 10 (soit 92%) pratiquent au moins une activité culturelle et/ou artistique dans un cadre personnel. Ils ne sont plus que 8% à pratiquer une de ces activités dans une structure culturelle de l'agglomération (exemple des associations de théâtre, atelier de sculpture, club littéraire, etc.). Enfin, près de 7,5% d'entre eux pratiquent au moins une des activités culturelles et/ou artistiques dans le cadre universitaire (auprès des services culturels des établissements).

Activités culturelles que les étudiants souhaiteraient éventuellement voir se développer au sein des services culturels des établissements



Ce graphique met en évidence les ateliers culturels et artistiques qui rencontrent le plus d'intérêt auprès des étudiants.

Près d'un tiers des étudiants souhaiteraient pouvoir s'impliquer davantage dans un atelier d'organisation de rencontres, de spectacles, d'expositions ou de concerts.

Ils sont également près d'un tiers à manifester leur intérêt pour le

développement de ciné-clubs/ciné-débats, ainsi que pour des conférences grand public et des cafés-sciences.

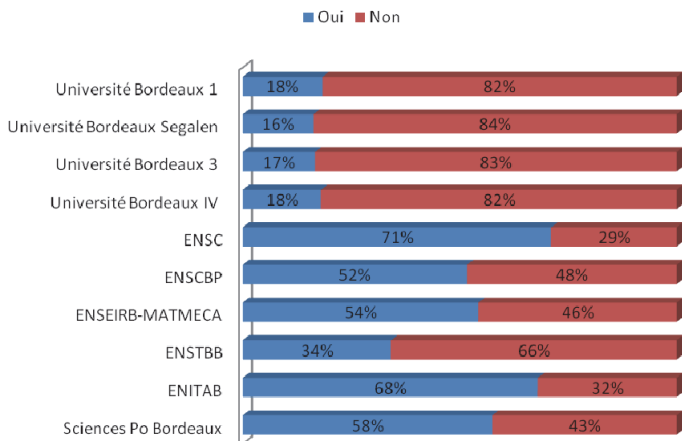
Les ateliers qui visent à encadrer des projets artistiques rencontrent également un intérêt non négligeable chez les étudiants. Les deux plus cités sont l'atelier photo/vidéo et l'atelier musique (près d'un étudiant sur quatre souhaite que ces ateliers se développent davantage au sein de l'université).

■ Activités associatives

20% des étudiants déclarent s'impliquer, au moins occasionnellement, dans les activités d'une ou plusieurs associations étudiantes ou syndicats étudiants, contre **80%** qui ne s'y engagent pas.

Le niveau de participation aux activités associatives varie nettement selon l'établissement de rattachement.

Implication dans les activités d'une association étudiante ou syndicat étudiant selon les établissements



•Les étudiants des universités sont en moyenne près de **17%** à s'impliquer dans les actions d'une association étudiante, contre près de **57%** des élèves ingénieurs et étudiants de Sciences Po.

•Globalement, les hommes sont plus nombreux à s'investir dans ce type d'activité (**22,5%** d'hommes et **18%** de femmes).

•Lorsque l'on étudie à l'université, le niveau de participation à une association étudiante augmente avec l'avancée dans le cursus d'études. Ainsi, les étudiants inscrits dans l'une des quatre universités bordelaises sont **13%** à s'impliquer dans des activités associatives lorsqu'ils sont en Licence, **22%** en Master et **26%** en Doctorat.

•**40%** des étudiants qui sont impliqués dans au moins une association étudiante, le sont dans une association de filière ou un BDE.

•Le domaine de la culture arrive ensuite avec **21%** d'étudiants. Outre les associations étudiantes spécialisées dans la promotion et la vulgarisation d'activités culturelles, les associations de filière interviennent également dans ce champ d'action.

Raisons principales de ne pas s'impliquer dans une association étudiante

80% des étudiants ne s'impliquent pas dans le milieu associatif étudiant.

•La raison la plus citée est la méconnaissance des différentes associations étudiantes et des activités qu'elles proposent (cela concerne près d'**un étudiant sur deux**).

•La raison qui apparaît en second est le manque d'intérêt pour les domaines et les actions des différentes associations étudiantes (**37%**).

•Certains étudiants ne s'impliquent pas dans les associations étudiantes car ils déclarent être déjà investis dans d'autres projets (**25%** l'ont évoqué).

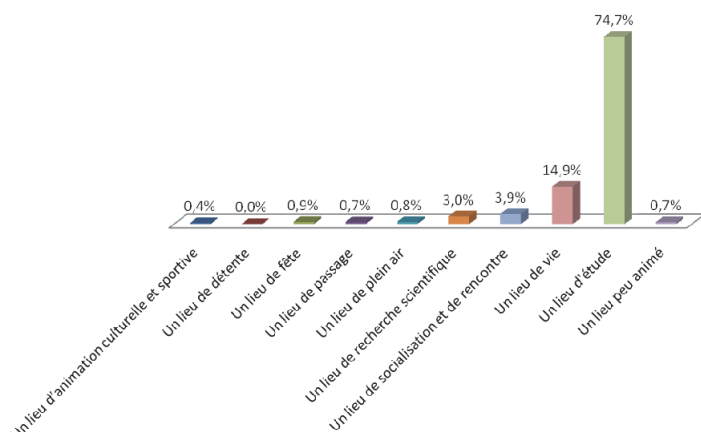
Enfin, **16%** ont répondu que cela renvoyait à une autre raison. Dans cette catégorie « autre », on retrouve en grande majorité le fait de manquer de temps et de manquer de motivation, notions indispensables pour s'investir dans les structures associatives.

■ Idée de campus

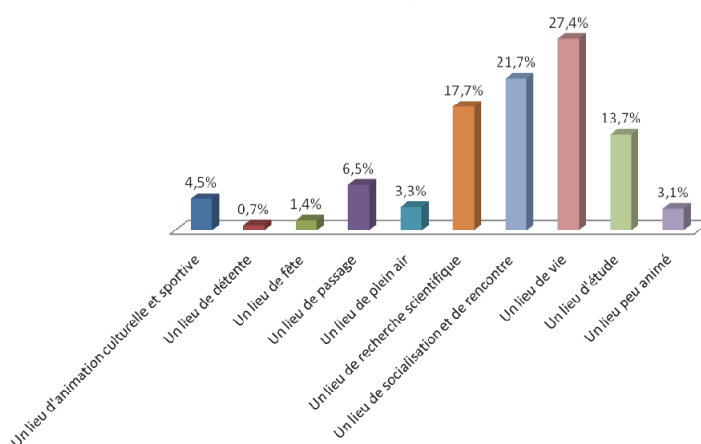
« Qu'est-ce que la notion de campus évoque pour vous ? »

L'intérêt de cette question est de comprendre le sens que les étudiants donnent à la notion de campus. Cette question permet donc de répertorier par ordre d'importance les principales fonctions que les étudiants attribuent à leur campus selon leurs représentations, leurs appropriations et leurs usages.

Evocation notion de campus : 1er choix



Evocation notion de campus : 2nd choix

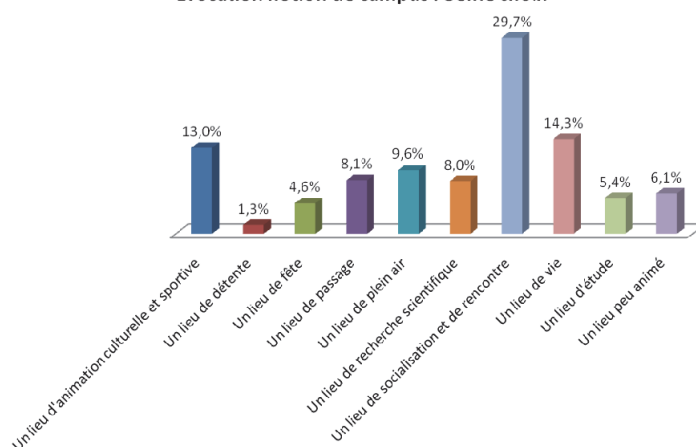


La lecture des résultats montre que le campus est avant tout perçu comme **un lieu d'études**. En effet, près de **3 étudiants sur 4** estiment que la notion de campus se conçoit en premier lieu dans son rapport à l'enseignement. Ce critère apparaît nettement comme le plus cité en premier choix.

La représentation du campus qui se démarque en second choix est celle du **lieu de vie** où se côtoient plusieurs activités (sociale, professionnelle, intellectuelle, etc.). **27%** des étudiants le citent dans leur second choix.

Enfin, c'est l'évocation du campus comme **lieu de socialisation et de rencontre** qui est la plus citée en troisième choix avec près de **30%** des réponses. Le campus est donc perçu comme le lieu où se construit l'identité sociale d'un étudiant au travers de différentes interactions. Il est l'endroit où se dessinent les principales relations de la sociabilité étudiante.

Evocation notion de campus : 3ème choix



Notons que le quatrième critère le plus cité est le campus comme lieu de recherche scientifique. La présence de différents centres de recherche et de laboratoires scientifiques aliment ce sentiment.

Ces représentations sont similaires pour l'ensemble des sites d'études. Cependant, si l'on scinde les résultats selon le niveau d'études, on observe une plus grande évocation du campus comme lieu de socialisation et de rencontre lorsque l'on est en Licence et en Master (**19%** en Licence et **18%** en Master, contre **14%** en Doctorat). A l'inverse, la notion de campus comme lieu de recherche scientifique est plus marquée chez les doctorants (**20%** en Doctorat, **11%** en Master et **7%** en Licence).

■ Représentation spatiale du campus

•Près de la majorité des étudiants (**49%**) considère qu'il existe plusieurs campus possédant des spécificités propres. Ceux-ci seraient liés aux différents sites universitaires. Ainsi, il y aurait le campus hospitalier de Carreire, le campus urbain de la Victoire, le pôle universitaire de sciences de gestion de Bastide-rive droite, le campus de Talence, le campus de Pessac ou encore le campus de Gradignan. Le lieu (la commune, le quartier, etc.) et la filière dominante qui y est enseignée sont les principaux dénominateurs communs qui définissent alors chaque entité de campus.

•Toutefois, pour près de **40%** des étudiants, le terme de campus renvoie uniquement au domaine universitaire de TPG. La notion de campus employée sans complément de lieu serait alors attribuée à TPG.

•Pour **11%** des étudiants, la notion de campus à Bordeaux vise à concevoir le campus comme lieu unique et comme couvrant l'ensemble des espaces occupés par les structures d'enseignement et de recherche de l'Université de Bordeaux et des services universitaires. Il y aurait en quelque sorte un campus unique bordelais.

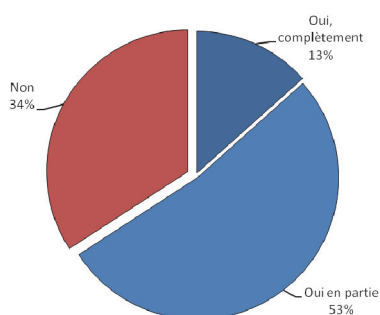
■ Sentiment d'appartenance

Le sentiment d'appartenance renvoie au concept d'intégration et d'identification à un groupe d'individu.

66% des étudiants considèrent être intégrés à la vie étudiante bordelaise. **34%** n'ont pas ce sentiment. Parmi les étudiants qui déclarent avoir le sentiment d'être intégrés à la vie étudiante bordelaise, on observe deux courants : ceux qui affirment l'être complètement (ils sont **13%**) et ceux qui expriment ne l'être qu'en partie (ils sont **53%**)

78% des étudiants qui déclarent s'impliquer au moins occasionnellement dans les activités d'une association étudiante éprouvent le sentiment d'être intégrés à la vie étudiante bordelaise. Ils ne sont plus que **63%** à éprouver ce sentiment parmi ceux qui ne s'impliquent pas dans la vie associative étudiante.

Avez-vous le sentiment d'être intégré à la vie étudiante bordelaise ?

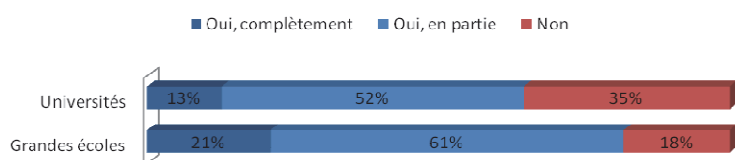


Le fait de pratiquer un sport dans le cadre universitaire (SUAPS) augmente ce sentiment d'intégration (**80%** contre **70%** si ne pratiquent pas de sport au SUAPS).

Par ailleurs, plus on a d'activité de loisirs et de sorties et plus on a le sentiment d'être pleinement intégré dans la vie étudiante et inversement.

Les étudiants inscrits en Licence et en Master sont plus nombreux à se sentir bien intégrés dans la vie étudiante (**67%**) que les étudiants inscrits en Doctorat (**50%**). Ces derniers vont davantage se positionner dans une stratégie de distinction vis-à-vis des jeunes étudiants.

Sentiment d'intégration à la vie étudiante bordelaise selon le type d'établissement

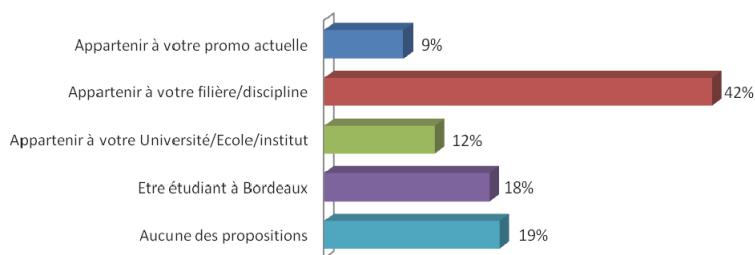


La distinction entre les universités et les grandes écoles est ici marquante. Le sentiment d'intégration à la vie étudiante semble plus prononcé chez les élèves ingénieurs et les étudiants de Sciences Po que chez les étudiants des quatre universités de Bordeaux (**82%** contre **65%**).

•L'esprit d'intégration à la culture étudiante est plus prégnant au sein des écoles d'ingénieurs (effectifs réduits, richesse de la vie associative, rites d'affiliation et de parrainage, etc.).

•L'intégration à la vie étudiante est plus individuelle dans les universités, l'étudiant doit plus souvent intérioriser sa nouvelle condition étudiante de manière autonome.

A quelle situation êtes-vous le plus fier d'appartenir ?



•**42%** des étudiants sont avant tout fiers d'appartenir à leur filière. L'esprit de filière (enseignement commun, débouché similaire, etc.) est l'appartenance à laquelle l'étudiant va porter le plus d'estime (vis-à-vis de lui et vis-à-vis des autres).

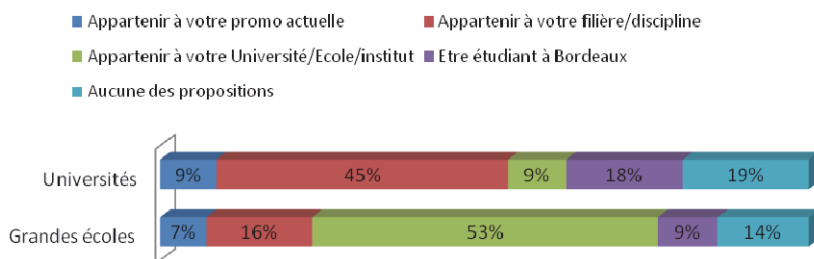
•La fierté d'appartenir à sa promo n'est citée en premier que par **9%** des étudiants.

•**12%** ont répondu être avant tout fiers d'appartenir à leur établissement.

•Pour **18%**, c'est la fierté de faire ses études à Bordeaux qui prédomine.

•Enfin, **19%** des étudiants ne ressentent pas de fierté particulière à appartenir à l'une des quatre postures proposées.

Fierté d'appartenance selon le type d'établissement



Le sentiment d'appartenance à un groupe se manifeste plus fortement vis-à-vis de la filière d'études pour les étudiants des universités et plus largement vis-à-vis de l'école (c'est-à-dire de l'institution) pour les élèves ingénieurs.

• Les élèves des grandes écoles sont près de la moitié (53%) à déclarer être principalement fiers d'appartenir à leur école ou institut.

• Les étudiants des universités vont plutôt privilégier en premier choix la fierté d'appartenir à leur filière (45%).

• Par ailleurs, la posture à laquelle les étudiants d'origine étrangère sont les plus fiers d'appartenir est d'être étudiant à Bordeaux (31%), alors que cette réponse n'est citée que par 16% des étudiants français.

Indice de satisfaction de la vie étudiante bordelaise

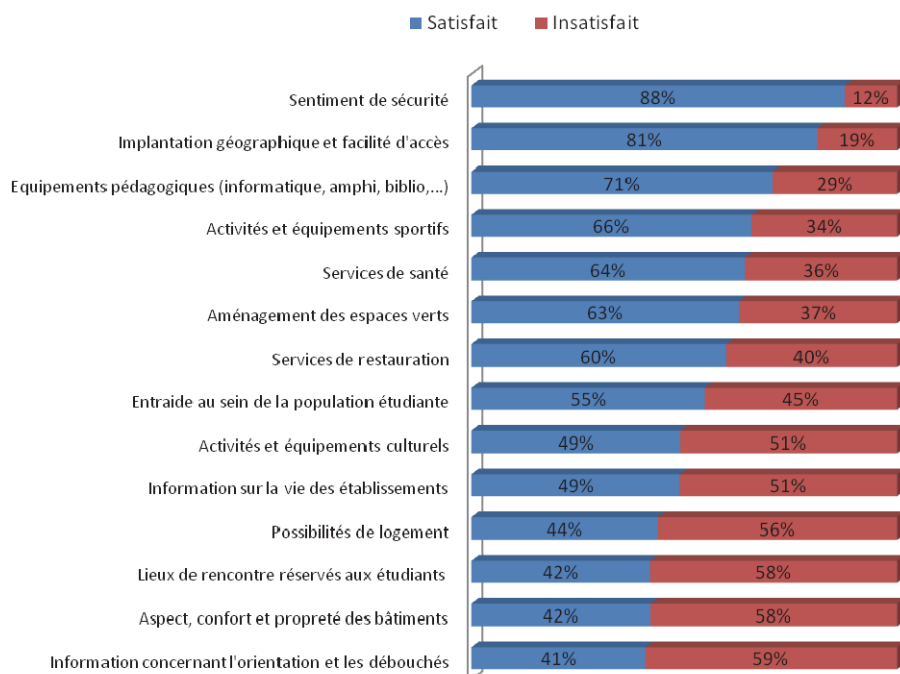
• Globalement, les étudiants jugent satisfaisante la vie étudiante à Bordeaux (89%).

• Si l'on distingue le type d'établissement, on observe 88% de jugement positif parmi les universités et 94% parmi les grandes écoles.

• 83% des étudiants qui logent directement sur le campus de TPG jugent positivement la vie étudiante bordelaise, tandis qu'ils sont 89% à être satisfaits lorsqu'ils résident au centre-ville de Bordeaux.

• 86% des étudiants estiment que la vie étudiante bordelaise est perçue positivement de l'extérieur.

Appréciations sur différents éléments de vie de campus



Les critères de satisfaction ci-dessous portent sur un ensemble d'aspect de la vie de campus et de la vie universitaire en général. Ils ont pour objet les conditions matérielles, les équipements, le cadre de vie et les services à l'étudiant.

Les éléments qui sont les plus largement plébiscités sont la sécurité sur les campus et la facilité d'accès par rapport à la situation géographique (ces deux aspects obtiennent dans l'ordre 88% et 81% de satisfaction).

Le cadre de vie est jugé comme satisfaisant lorsqu'il s'agit de l'aménagement des espaces verts (63% sont satisfaits) tandis qu'il est jugé négativement (par 59% des étudiants) quant à l'aspect général des bâtiments (confort, propreté, etc.).





Cette enquête a bénéficié du soutien du Conseil Régional d'Aquitaine dans le cadre de l'appel à projets « enseignement supérieur » 2010.



Université de Bordeaux
166 cours de l'Argonne . 33000 Bordeaux France
T 33 (0)5 56 33 80 80 . F 33 (0)5 56 33 80 89
www.univ-bordeaux.fr